

**Uchwała Nr XV/70/15**

**Rady Gminy Kamienna Góra**

**z dnia 25 listopada 2015 r.**

**w sprawie uchwalenia Lokalnej Strategii Rozwoju Gminy Kamienna Góra  
na lata 2015 – 2022**

Na podstawie art. 18 ust. 2 pkt. 6 ustawy z dnia 8 marca 1990 r. o samorządzie gminnym (t.j. Dz.U. z 2015 r., poz. 1515) - Rada Gminy Kamienna Góra uchwala co następuje:

§ 1. Uchwala się lokalną Strategię Rozwoju Gminy Kamienna Góra na lata 2015-2022 w brzmieniu określonym w załączniku do niniejszej uchwały.

§ 2. Wykonanie uchwały powierza się Wójtowi Gminy.

§ 3. Uchwała wchodzi w życie z dniem podjęcia.

Przewodniczący Rady Gminy

**Piotr Pawlik**

Załącznik do Uchwały Nr XV/70/15  
Rady Gminy Kamienna Góra  
z dnia 25 listopada 2015 r.

# LOKALNA STRATEGIA ROZWOJU GMINY

## KAMIENNA GÓRA 2015-2022



KAMIENNA GÓRA 2015

## SPIS TREŚCI

Wprowadzenie.....	4
I. Charakterystyka Gminy .....	5
II. Strefa społeczna gminy .....	13
II.1. Ludności i demografia .....	13
II.2. Ochrona zdrowia .....	16
II.3. Opieka społeczna.....	17
II.4. Bezpieczeństwo .....	20
II.5. Oświata i wychowanie.....	21
II.6. Aktywność społeczna .....	28
III. Kultura spędzania wolnego czasu .....	30
III.1. Kultura .....	30
III.2. Sport .....	32
IV. Infrastruktura techniczna .....	36
IV.1. Infrastruktura transportowa .....	36
IV.2. Zaopatrzenie w energię.....	41
IV.3. Gospodarka wodno-kanalizacyjna .....	41
IV.4. Gospodarka odpadami .....	45
IV.5. Mieszkalnictwo i gospodarka nieruchomościami .....	46
V. Uwarunkowania gospodarcze .....	49
V.1. Działalność gospodarcza .....	49
V.2. Rolnictwo i leśnictwo .....	52
V.3. Turystyka .....	53
V.4. Bezrobocie i rynek pracy .....	55
VI. Współpraca i działania transgraniczne .....	58
VII. ANALIZA SWOT .....	60
VIII. WIZJA STRATEGII .....	65
IX. CELE STRATEGICZNE .....	66
X. CELE OPERACYJNE ORAZ PROPONOWANE KIERUNKI DZIAŁAŃ.....	68
XI. ZGODNOŚĆ ZE STRATEGICZNYMI DOKUMENTAMI .....	79
XI.1. Zgodność z dokumentami Unijnymi .....	79
XI.2. Spójność z dokumentami krajowymi.....	79
XI.3. Zgodność z dokumentami regionalnymi .....	83
XI.4. Zgodność z dokumentami lokalnymi.....	85

XII. SYSTEM WDRAŻANIA I MONITORINGU.....	87
XIII. OPIS KONSULTACJI SPOŁECZNYCH .....	90
Spis rycin.....	91
Spis tabel .....	92

## Wprowadzenie

Zastanawiając się nad istotą strategii i planowania strategicznego można przyjąć, że STRATEGIA to wybór uporządkowanych działań, umożliwiających skuteczną realizację przyjętych priorytetów i celów. W gminie planowanie strategiczne jest procesem, w którym gmina świadomie przewiduje i kontroluje swój rozwój, nie czekając biernie na przyszłe zdarzenia. Jest to umiejętność reagowania na zmiany otoczenia, a nawet ich wyprzedzanie. Przynosi też samorządom wiele korzyści.

Strategia identyfikuje zadania, które w długofalowej perspektywie najlepiej przysłużą się społeczności lokalnej i uzasadnia kwalifikowanie inwestycji do wsparcia środkami pomocowymi w nowej perspektywie finansowej UE 2014 – 2020.

Pozytywnie wpływa na wizerunek jednostki samorządowej jako zorientowanej na długoterminowy, planowy rozwój. Stanowi ważny element promocji.

Wpływa na rozwój gospodarczy, ponieważ ze względu na świadomy i ukierunkowany proces decyzyjny, stwarza warunki do bezpiecznego inwestowania i prowadzenia działalności gospodarczej.

Niniejszy dokument opracowano metodą partycypacyjno-ekspercką, która wydaje się być najbardziej optymalna dla tego typu opracowań. Łączy wiedzę ze społecznym zaangażowaniem i odpowiada na autentyczne potrzeby. Rola społeczności lokalnej jest niezmiernie istotna na każdym etapie konstruowania strategii rozwoju gminy poprzez dzielenie się wiedzą i doświadczeniem, zbieranie informacji o gminie, dzielenie się własnymi pomysłami. W ten sposób wytwarza się integracja społeczeństwa lokalnego wokół wspólnych problemów, interesów i dalekosiężnych celów.

Zespół pracujący nad Strategią składa podziękowania wszystkim osobom i instytucjom za zaangażowanie i wsparcie okazane na każdym etapie opracowania dokumentu. Wierząc zaś w trafność wypracowanego planu działania, życzy mieszkańcom Gminy Kamienna Góra oraz władzom lokalnym samych sukcesów w rozwoju.

## I. Charakterystyka Gminy

### Położenie gminy

Gmina Kamienna Góra jest położona w południowej części Dolnego Śląska. Ma charakter gminy wiejskiej. Znajduje się w powiecie kamiennogórskim. Jej teren okala ze wszystkich stron miasto Kamienna Góra.

Gmina Kamienna Góra zajmuje obszar 158,1 km<sup>2</sup>, w tym:

- użytki rolne to: 60%
- użytki leśne to: 32%

Jej obszar stanowi 39,91% powierzchni powiatu kamiennogórskiego. Przylega do północno-zachodniej części Gór Stołowych, w Sudetach Środkowych.

Ryc. 1. Podział administracyjny Gminy Kamienna Góra



źródło: <http://www.gminakamiennagora.pl/19-lorem-ipsum.html>

Na południowym zachodzie, w granicach gminy, leży północna część Gór Kruczych, granica południowo - zachodnia w Lasockim Grzbiecie, zaś zachodnia spoczywa na wschodniej granicy Karkonoszy. Najwyższy punkt w gminie to Skalnik (945 m n.p.m.), najniżej położone są łąki poniżej wsi Dębrznik (425 m n.p.m.).

Na terenie gminy leżą wsie: Czadrów, Czarnów, Dębrznik, Dobromyśl, Gorzeszów, Janiszów, Jawiszów, Kochanów, Krzeszów, Krzeszówek, Leszczyniec, Lipienica, Nowa Białka, Ogorzelec, Olszyny, Pisarzowice, Przedwojów, Ptaszków, Raszów, Rędziny, Szarocin.

Jednostka graniczy z gminami: Czarny Bór, Janowice Wielkie, Kamienna Góra (miejska), Kowary, Lubawka, Marciszów, Mieroszów, Mysłakowice.

Po stronie południowej, w odległości zaledwie kilku kilometrów, znajduje się granica państwowa z sąsiednim krajem, Republiką Czeską (najbliższe przejście drogowe w Lubawce).

### **Warunki przyrodnicze i klimatyczne**

Obszar gminy Kamienna Góra jest położony w Sudeckiej krainie klimatycznej, w strefie silnego wpływu gór wysokich oraz średnich z zaznaczającymi się wpływami oceanicznymi, kształtującymi miejscowe cechy klimatu na tym obszarze. Podstawowe parametry klimatyczne tego terenu są następujące:

- Okres wegetacyjny ze średnią temperaturą większą od 5<sup>0</sup>C trwa tu ok. 199 dni (od 163 do 209) i przypada na okres od 13 kwietnia do 29 października (jest o około 40 dni krótszy od okresu wegetacyjnego, np. w sąsiedniej Kotlinie Jeleniogórskiej).
- Niższe są tu temperatury w okresie lata. Mniej jest dni upalnych, średnia temperatura roczna wynosi 5,9<sup>0</sup>C, a w lutym średnio spada do 2,4<sup>0</sup>C, w lipcu zaś nie przekracza 15<sup>0</sup>C. Liczba dni pochmurnych przekracza 150 dni w roku.
- Niewiele jest tu dni bezwietrznych. One decydują, że tutejszy klimat wyróżnia się większą ilością opadów i dni pochmurnych niż średnia opadów tego regionu.
- Gmina leży w tzw. „cieniu opadowym”, co oznacza wyższe sumy opadów na zboczach niż na dnie kotliny kamiennogórskiej. To niekorzystne zjawisko w okresie opadów letnich, często mających charakter nawałowy, powoduje gwałtowny przybór wód w potokach górskich. Roczna suma opadów uzależniona jest od wysokości n.p.m. i waha się w granicach 500-1100 mm, a w mieście Kamienna Góra 650-750 mm<sup>1</sup>

---

<sup>1</sup> Program ochrony środowiska dla powiatu kamiennogórskiego, Kamienna Góra 2004, s. 20,21

### Wody powierzchniowe

Gmina Kamienna Góra znajduje się w dorzeczu Bobru. Przez gminę przepływają jego dopływy, z których większymi są:

- Zadrna (prawy dopływ, dorzecze 101,3 km<sup>2</sup>),
- Żywica (inaczej Bystra, lewy dopływ, dorzecze 31,5 km<sup>2</sup>).

Z innych cieków o ustalonych powierzchniach dorzeczy na obszarze gminy Kamienna Góra w dorzeczu Bobru występują:

- Świdnik lewy dopływ Bobru płynie przez Ogorzelec, Leszczyniec, Szarocin
- Meta (inaczej Kochanówka, prawy dopływ Zadorny),
- Bystrek (lewy dopływ Żywicy, płynie przez Raszów)

### Lasy i roślinność

Lasy gminy Kamienna Góra położone są w VII Sudeckiej Krainie Przyrodniczo - Leśnej. Administracyjnie należą w przeważającej części do Nadleśnictwa „Kamienna Góra”, obrębu Kamienna Góra i Lubawka oraz fragmentarycznie do Nadleśnictwa „Śnieżka”, obrębu Kowary. Rozmieszczenie siedliskowych typów lasu warunkują czynniki glebowe i klimatyczne, związane głównie z wysokością n.p.m. Największą powierzchnię zajmuje bór mieszany górski (ok. 57%) oraz las mieszany górski (ok. 26%).

Dominującym gatunkiem lasotwórczym jest świerk. Drugim gatunkiem pod względem zajmowanej powierzchni jest buk.

Lasy gminy, mimo iż posiadają znaczenie głównie gospodarcze, co w znacznym stopniu definiuje ich skład gatunkowy, wykazują znaczne zróżnicowanie gatunków flory, budującej poszycie. Dodatkowo, ostoją cennych gatunków roślin są liczne tereny otwarte, wykorzystane w części rolniczo, w części mające charakter zbliżony do naturalnego. Na terenie gminy Kamienna Góra stwierdzono występowanie 24 gatunków roślin chronionych całkowicie, 11 gatunków objętych ochroną częściową oraz 3 gatunki grzybów.<sup>2</sup>

### Fauna

Na terenie gminy Kamienna Góra stwierdzono występowanie 35 gatunków ssaków, (w tym 14 gatunków chronionych), 107 gatunków ptaków, (w tym 93 gatunki chronione), 5 gatunków gadów, (w tym 5 gatunków chronionych), 6 gatunków płazów (w tym 4 gatunki chronione) i 14 gatunków ryb (w tym 1 gatunek chroniony).

---

<sup>2</sup> Zmiana studium uwarunkowań i kierunków zagospodarowania przestrzennego, Kamienna Góra 2011 s.15-16



Ryc. 2. Krajobraz leśny gminy Kamienna Góra



Źródło: [http://www.kamienna.wroclaw.lasy.gov.pl/lasy-nadlesnictwa#.Va\\_aHPk70wg](http://www.kamienna.wroclaw.lasy.gov.pl/lasy-nadlesnictwa#.Va_aHPk70wg)

#### Obszary chronione i pomniki przyrody

Znaczna część gminy położona jest w obrębie terenów prawnie chronionych Sudetów Zachodnich i Środkowych.

Znaczna powierzchnia gminy znalazła się w granicach specjalnych obszarów Natura 2000, powołanych zapisami Rozporządzenia Ministra Środowiska z dnia 21 lipca 2004r. (Dz. U. Nr 229 poz.2313), należą do nich:

1) specjalne obszary ochrony siedlisk SOO:

- a) „Karkonosze” (kod obszaru PLH020006),
- b) „Rudawy Janowickie” (kod obszaru PLH020011),
- c) „Góry Kamienne” (kod obszaru PLH020038),

2) obszary specjalnej ochrony ptaków:

- a) OSO „Karkonosze” (kod obszaru PLB020007),
- b) potencjalny OSO „Sudety Wałbrzysko - Kamiennogórskie” (kod obszaru PLB020010).

#### Rezerwat Głazy Krasnoludków

Na obszarze gminy znajduje się rezerwat przyrody nieożywione Głazy Krasnoludków. Rezerwat położony jest w Zaworach na zboczu zalesionego wzniesienia, nad potokiem

Jawiszówka, około 2,0 km na południowy zachód od Gorzeszowa. Rezerwat o powierzchni 9,04 ha, utworzony został dla ochrony form skalnych i rzadkich gatunków roślin chronionych oraz naturalnych zbiorowisk roślinnych. Rezerwat utworzono głównie dla zachowania i ochrony naturalnych form wietrzenia piaskowca wieku górnokredowego. Znajdują się tu Gorzeszowskie Skalki, tworzące formy przypominające postacie, ściany, wieże, grzyby, zwierzęta, zbudowane z piaskowców i margli wyżłobionych przez wodę.

Ryc. 3. Rezerwat Głazy Krasnoludków



źródło: [http://www.ciekawe\\_miejsca.net/przewodnik/polska/glazy\\_krasnoludkow\\_czyli\\_gorzeszowskie\\_skalki](http://www.ciekawe_miejsca.net/przewodnik/polska/glazy_krasnoludkow_czyli_gorzeszowskie_skalki)

### Rudawski Park Krajobrazowy

Park położony jest na pograniczu Sudetów Zachodnich i Środkowych. Obejmuje masyw Rudaw Janowickich, Góry Sokole oraz Góry Ołowiane. Powierzchnia Parku: 15705 ha powierzchnia otuliny: 6600 ha. Zajmuje północną część gminy Kamienna Góra o powierzchni 3 398 ha. Dominującym elementem krajobrazu Parku jest główny grzbiet Rudaw Janowickich rozciągający się od Przełęczy Kowarskiej (727 m n.p.m.), po przełomową dolinę Bobru między Ciechanowicami a Janowicami Wielkimi. Ma on charakter potężnego wału, o wyrównanej powierzchni i stosunkowo stromych zboczach, oddzielającego od siebie dwa rozległe obniżenia terenu: Kotlinę Jeleniogórską i Kotlinę Kamiennogórską. W linii grzbietowej wyraźnie zaznaczają się dwie przełęcze: Pod Bobrzakiem (805 m n.p.m.) oraz Rudawska (740 m n.p.m.). Najwyższym wzniesieniem w obrębie Parku jest Skalnik (945 m n.p.m.), położony na granic gmin. Najniższym położonym miejscem jest koryto rzeki Bóbr w okolicach Wojanowa-Bobrowa (ok. 350 m n.p.m.).

### "Diabelska Maczuga" (Czarcia Skała) w Gorzeszowie

Do pomników przyrody znajdujących się na terenie gminy należy *Czarcia Skała* – maczuga skalna zbudowana z piaskowca ciosowego wieku kredowego o wysokości 8 metrów, zwana Diabelską lub Czarcią Maczugą, znajdująca się w Gorzeszowie.

### Pomniki przyrody - drzewa

Ochroną prawną, w formie pomników przyrody ożywionej, objęto 24 obiekty.

Największą grupę stanowią lipy, w tym aleja lipowa w Krzeszowie (w kierunku Betlejem), oraz grupa lip na dziedzińcu klasztornym. Wśród pomnikowych drzew są jesiony, np. w Dębrzniku, buki w Raszowie, świerk i dęby w Ogorzelcu, klon w Czarnowie (k. schroniska "Czartak"). Rzadkością jest cis rosnący w pobliżu starego kościoła w Leszczyńcu. Urzeka swoją urodą samotna sosna w pobliżu drogi w Krzeszowie.

### **Zabytki**

Na terenie gminy Kamienna Góra zostało zachowanych wiele historycznych pamiątek, między innymi zabytkowe obiekty sakralne, zespoły pałacowe, stare zagrody i inne. Wśród obiektów zabytkowych wyróżnia się zespół Opactwa Cysterskiego w Krzeszowie - wybitne dzieło baroku europejskiego – zabytek klasy międzynarodowej.

Krzeszów – zespół dawnego Opactwa Cystersów został uznany za Pomnik Historii rozporządzeniem Prezydenta RP z 14 kwietnia 2004 r. (Dz. U. 2004 nr 102 poz. 1057). W skład zespołu wchodzi: Kościół klasztorny (Bazylika Mniejsza) p.w. Wniebowzięcia Najświętszej Marii Panny (Matki Boskiej Łaskawej), do którego od południa przylega klasztor i ogród, kościół bractwa św. Józefa, dom gościnny opata i pochodzące głównie z XVII i XVIII wieku budowle pomocnicze.

Do kompleksu należy też Mauzoleum Piastów z linii świdnicko-jaworskiej. Na wschód od murów opactwa znajduje się Droga Krzyżowa z 32 stacjami, której początkiem jest Kaplica św. Marii Magdaleny, a w przysiółku Betlejem, obok kaplicy Narodzenia Pańskiego, letni pawilon opatów stanowi zakończenie.

Pawilon Opata powstał ok. 1730 r. Drewniany pawilon zrealizowano jako budowlę posadowioną na palach na środku niewielkiego stawy.

Pawilon Opata założony został na planie regularnego ośmioboku z obiegającą go otwartą galerią. We wnętrzu zachowana jest dekoracja malarska o bogatej treści i wątkach ideowych, w tym sceny starotestamentowe związane z wodą. Obiekt wpisany jest do rejestru zabytków. Symbolizuje miasto Betlejem wraz ze znajdującą się nieopodal kaplicą Groty Narodzenia Pańskiego.

W Bazylice Mniejszej pw. Wniebowzięcia NMP, w ołtarzu głównym, mieści się najcenniejszy obraz diecezji legnickiej – ikona Matki Boskiej Łaskawej. Słynący łaskami obraz czczony jest na przestrzeni dziejów przez Czechów, Polaków, Niemców i Węgrów. Jest to najstarszy, bo pochodzący z I połowy XIII wieku wizerunek Matki Boskiej na ziemiach Polski, i jeden z pięciu najstarszych w Europie.

Ryc. 4. Opactwo Cystersów w Krzeszowie



Źródło: <http://www.gminakamiennagora.pl/powitanie.html>

Wśród zabytkowych obiektów na terenie gminy wymienić można:

#### Jawiszów

- dawny młyn wodny z XVIII-XIX w

#### Kochanów

- kościół filialny pw. św. Mateusza z 1638 r.
- barokowa plebania z połowy XVIII w.
- kuźnia z XVIII w.
- kamienny stół sędziowski, prawie kompletny, z siedliskami, który znajduje się pod wzniesieniem na północ od dworu, jest to unikatowy obiekt nie tylko w skali kraju ale i Europy, związany z dawnym wymiarem sprawiedliwości, jedyny na Dolnym Śląsku.

#### Leszczyniec

- dawny kościół par. pw. św. Bartłomieja Apostoła, ob. pomocniczy, z końca XVI w., przebudowany w XVIII w.

- cmentarz przykościelny,
- kościół ewangelicki, obecnie rzym.-kat. par. pw. św. Bartłomieja Apostoła, z drugiej poł. XVIII w.

#### Pisarzowice

- Kościół parafialny p.w. Wniebowzięcia NMP - wzmiankowany był w 1346r. Obecna świątynia powstała zapewne w XV w.

#### Raszów

- kościół filialny pw. Niepokalanego Poczęcia NMP, gotycki z XV wieku, pierwotnie wzmiankowany w 1305 r., przebudowany w XVIII i XIX w.
- park z drugiej połowy XVIII w.

#### Szarocin

- zespół pałacowy z XVIII w.

### Surowce naturalne

Gmina jest zlokalizowana w terenie górskim, bogatym w surowce mineralne. Występują tu głównie surowce drogowe: piaskowce ciosowe, piaskowce kwarcowe, dolomity a także gliny. Licznie występują także pokłady węgla kamiennego, jednakże ze względu na cienkie pokłady nie mają gospodarczego znaczenia.

Głównymi surowcami miejscowymi eksploatowanymi przez miejscowy przemysł są: melafiry, amfibolity, dolomity, piaski kwarcowe.

Zestawienie złóż udokumentowanych geologicznie gminy Kamienna Góra [w tys. ton]:

1. Chełmczyk	406 570 melafir
2. Ptaszków	1 521 melafir
3. Ogorzelec	4 566 amfibolit
4. Krzeszówek	9 220 piaski formierskie
5. Rędziny	14 846 dolomity
6. Borówno	20 915 melafir
7. Krzeszów	34 surowce ilaste ceramiki budowlanej.

Zakłady prowadzące działalność w oparciu o miejscowe surowce naturalne to:

1. JKSM - Zakład Wydobywania i Przemiału Dolomitu w Pisarzowicach S.A.  
- rodzaj produkcji - wydobywanie i przemiał dolomitu
2. Przedsiębiorstwo Wielobranżowe - Kopalnia „Ogorzelec” sp. z o.o. w Ogorzelcu  
- rodzaj produkcji - wydobywanie i przerób amfibolitów

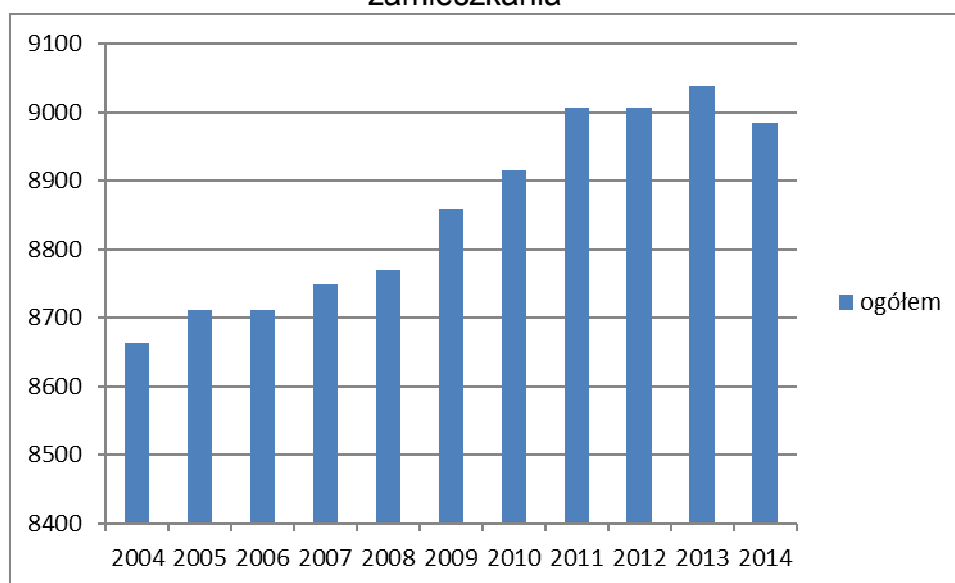


## II. Strefa społeczna gminy

### II.1. Ludności i demografia

Analizę potencjału ludnościowego Gminy rozpocząć należy od określenia liczby ludności i jej zmian na przestrzeni ostatnich lat. Zgodnie z informacjami GUS na dzień 31 grudnia 2014r. gmina liczyła 8984 mieszkańców.

Ryc. 5. Ludność Gminy Kamienna Góra ogółem wg faktycznego miejsca zamieszkania

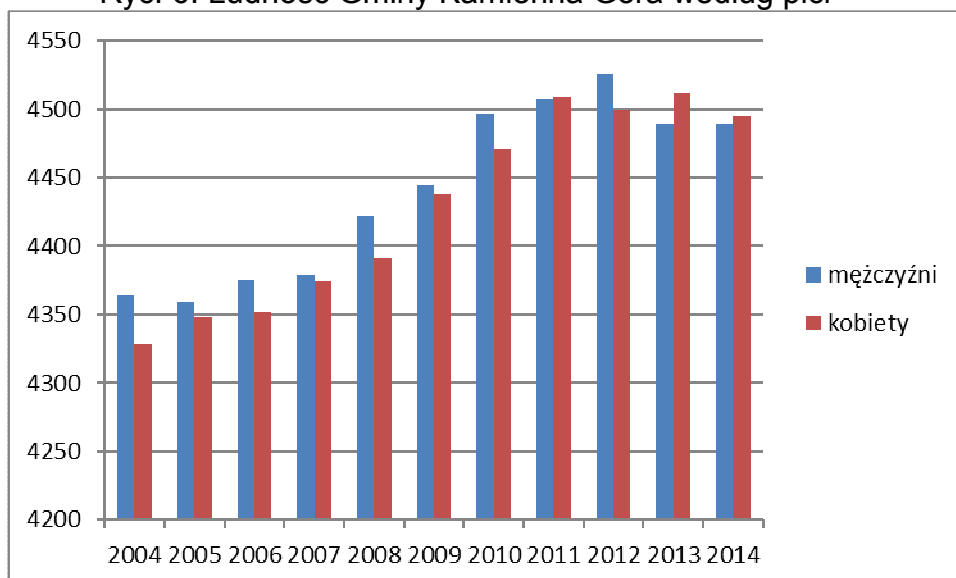


Źródło: opracowanie własne na podstawie danych statystycznych, [www.stat.gov.pl](http://www.stat.gov.pl).

Jak widać na podstawie wykresu liczba ludności w gminie rosła na przestrzeni ostatnich 10 lat na początku dość dynamicznie. Jednak pod koniec badanego okresu mamy stagnację i lekki spadek liczby mieszkańców. W ten sposób sytuacja demograficzna gminy potwierdza ogólny trend jaki rozpoczyna się w kraju, czyli starzenia się społeczeństwa i zmniejszania populacji.

Jeżeli chodzi o strukturę mieszkańców gminy ze względu na płeć, w całym badanym okresie utrzymuje się nieznaczna przewaga liczby mężczyzn nad liczbą kobiet. Jest to sytuacja charakterystyczna dla gmin wiejskich. W porównaniu bowiem z miastami, obszary wiejskie w Polsce, charakteryzuje niższa wartość współczynnika feminizacji.

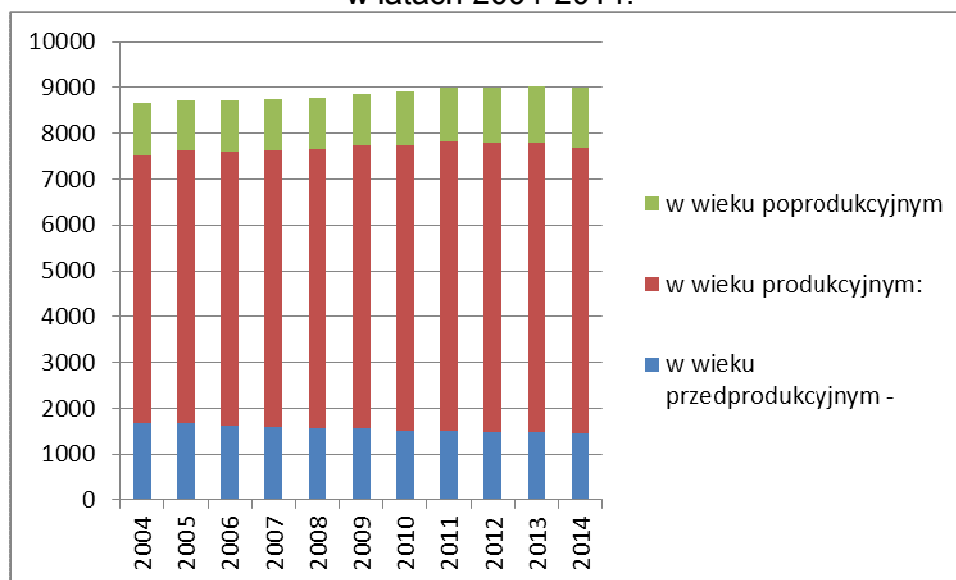
Ryc. 6. Ludność Gminy Kamienna Góra według płci



Źródło: opracowanie własne na podstawie danych statystycznych, [www.stat.gov.pl](http://www.stat.gov.pl).

Istotną z punktu możliwości rozwojowych gminy jest nie tylko liczba ludności, ale również jej struktura wiekowa. Z punktu widzenia rozwoju każdej gminy bardzo ważną jest struktura według ekonomicznych grup wieku, dzieląca ludność na tę w wieku przedprodukcyjnym (0 - 17 lat), produkcyjnym (kobiety w wieku 18–60 lat i mężczyźni w wieku 18–65 lat) oraz poprodukcyjnym (kobiety powyżej 60 lat i mężczyźni powyżej 65 lat).

Ryc. 7. Ludność Gminy Kamienna Góra według ekonomicznych grup wieku w latach 2004-2014.

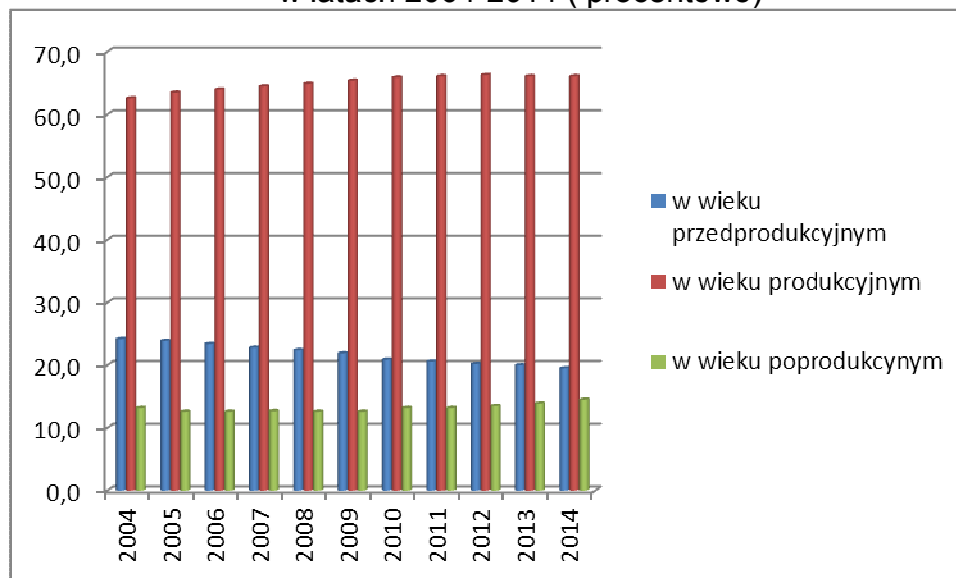


Źródło: opracowanie własne na podstawie Banku Danych Lokalnych, [www.stat.gov.pl](http://www.stat.gov.pl).

W analizowanym okresie mamy lekką tendencję do spadku ludności w wieku przedprodukcyjnym, a wzrostu w wieku poprodukcyjnym. Oznacza to, że społeczność gminy

wykazuje tendencje do starzenia się. Co jak wskazywaliśmy potwierdza trend, który niestety nasila się w całym kraju.

Ryc. 8. Ludność Gminy Kamienna Góra według ekonomicznych grup wieku w latach 2004-2014 ( procentowo)



Źródło: opracowanie własne na podstawie Banku Danych Lokalnych, [www.stat.gov.pl](http://www.stat.gov.pl).

Analizując dane demograficzne zauważamy jednak, że mimo niekorzystnych trendów, wciąż mamy jednak większą liczbę mieszkańców w wieku przedprodukcyjnym niż w wieku poprodukcyjnym. Ogólna sytuacja zatem, na razie jeszcze, nie jest zła. Musi jednak skłaniać do poważnej refleksji.

Niekorzystne trendy w sytuacji demograficznej związane są ze zmniejszaniem się liczby urodzeń oraz strukturą migracji młodych ludzi. Powodem takiego stanu rzeczy jest wysokie bezrobocie i brak perspektyw dla młodych, którzy w poszukiwaniu lepszego życia, możliwości dalszej edukacji, a także w celach zarobkowych wyjeżdżają poza granice gminy, a także poza granice kraju. Podobnie rzecz ma się w gminie Kamienna Góra. W związku z prognozowanym wzrostem liczebności ludzi starszych, pojawi się potrzeba tworzenia odpowiedzi na potrzeby z tym związane.



Tabela 1. Prognoza demograficzna – ludność według funkcjonalnych grup wieku w gminie Kamienna Góra

	2013	2020	2025	2030	2035
0-2	278	249	227	206	196
3-6	401	358	332	298	276
7-12	605	599	536	507	457
13-15	300	317	315	279	256

Źródło „Prognoza demograficzna dla gmin województwa dolnośląskiego do 2035 roku”, Opracowanie Instytutu Rozwoju Terytorialnego w ramach projektu POKL „Dolnośląskie Obserwatorium Rozwoju Regionalnego”, Wrocław 2015.

## II.2. Ochrona zdrowia

Ochroną zdrowia na terenie gminy zajmują się:

Ośrodek NZOZ „Eskulap”, filia w Krzeszowie. W ośrodku działa poradnia ogólna i dziecięca.

Ośrodek NZOZ „Eskulap” w Mieście Kamienna Góra posiada poradnie specjalistyczne: alergologiczna, chirurgii ogólnej, chorób płuc, gastroenterologiczna, medycyny pracy, medycyny sportowej, neurologiczna, okulistyka, otolaryngologiczna. Transport sanitarny na zlecenie lekarza wykonuje firma „Transport Medyczny Krzysztof Solarz”.

Usługi w z zakresie służby zdrowia na terenie gminy świadczy jeszcze NZOZ Praktyka Lekarza Rodzinnego w Leszczynowie i praktyki lekarskie:

- Gabinet rehabilitacyjny w Pisarzowicach,
- Gabinet dentystyczny w Krzeszowie.

Na terenie gminy działa również Punkt apteczny w Krzeszowie.

Najbliższe szpitale świadczące usługi specjalistyczne dla mieszkańców gminy znajdują się na terenie miasta Kamiennej Góry:

### Powiatowe Centrum Zdrowia w Kamiennej Górze

Powiatowe Centrum Zdrowia w Kamiennej Górze Sp. z o.o. świadczy usługi na sześciu oddziałach szpitalnych: chorób wewnętrznych, intensywnej opieki medycznej, pediatrycznym, ginekologiczno – położniczym, chirurgii ogólnej i neonatologicznym. Świadczy również usługi medyczne w Izbie Przyjęć. Są to zarówno usługi szpitalne, jak i w zakresie podstawowej opieki zdrowotnej – pomoc wieczorowa i świąteczna.

### Dolnośląskie Centrum Rehabilitacji Narządów Ruchu

Szpital specjalizuje się w leczeniu operacyjnym i zachowawczym schorzeń narządu ruchu. Podstawę działalności stanowi Oddział Chirurgii Urazowo-Ortopedycznej, w którym

hospitalizowani są zarówno pacjenci zgłaszający się w trybie nagłym z powodu doznanych urazów, jak również chorzy zakwalifikowani do leczenia planowego.

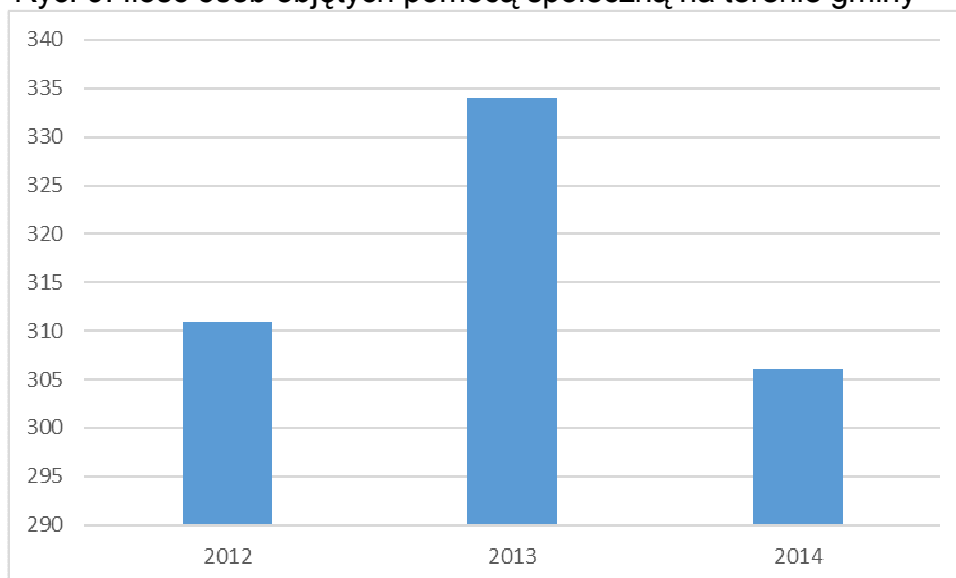
Szpital prowadzi kompleksowe usprawnianie chorych po przebytych zabiegach operacyjnych, z chorobami zwyrodnieniowymi kręgosłupa i stawów w Oddziałach Rehabilitacyjnych oraz ze schorzeniami neurologicznymi w Oddziale Rehabilitacji Neurologicznej. W Oddziale Reumatologicznym leczy chorych w fazie zaostrzenia schorzenia reumatycznego. Prowadzi opiekę długoterminową osób przewlekle chorych w Oddziale Opiekuńczo-Lecznicznym.

### II.3. Opieka społeczna

Pomoc społeczna jest instytucją polityki społecznej, mającą na celu umożliwienie osobom i rodzinom przezwyciężanie trudnych sytuacji życiowych. Pomoc społeczna ma więc pomagać osobom i rodzinom w pokonywaniu trudnych sytuacji życiowych, wykorzystując własne uprawnienia, zasoby i możliwości, ale również ma wspierać osoby i rodziny w wysiłkach zmierzających do zaspokojenia niezbędnych potrzeb i umożliwienie im życia w warunkach odpowiadających godności człowieka, zapobiegać trudnym sytuacjom i aktywizować świadczeniobiorców, korzystających z pomocy.

Jednostką organizacyjną, która na szczeblu gminnym odpowiada za pomoc społeczną, jest Gminny Ośrodek Pomocy Społecznej w Kamiennej Górze.

Ryc. 9. Ilość osób objętych pomocą społeczną na terenie gminy



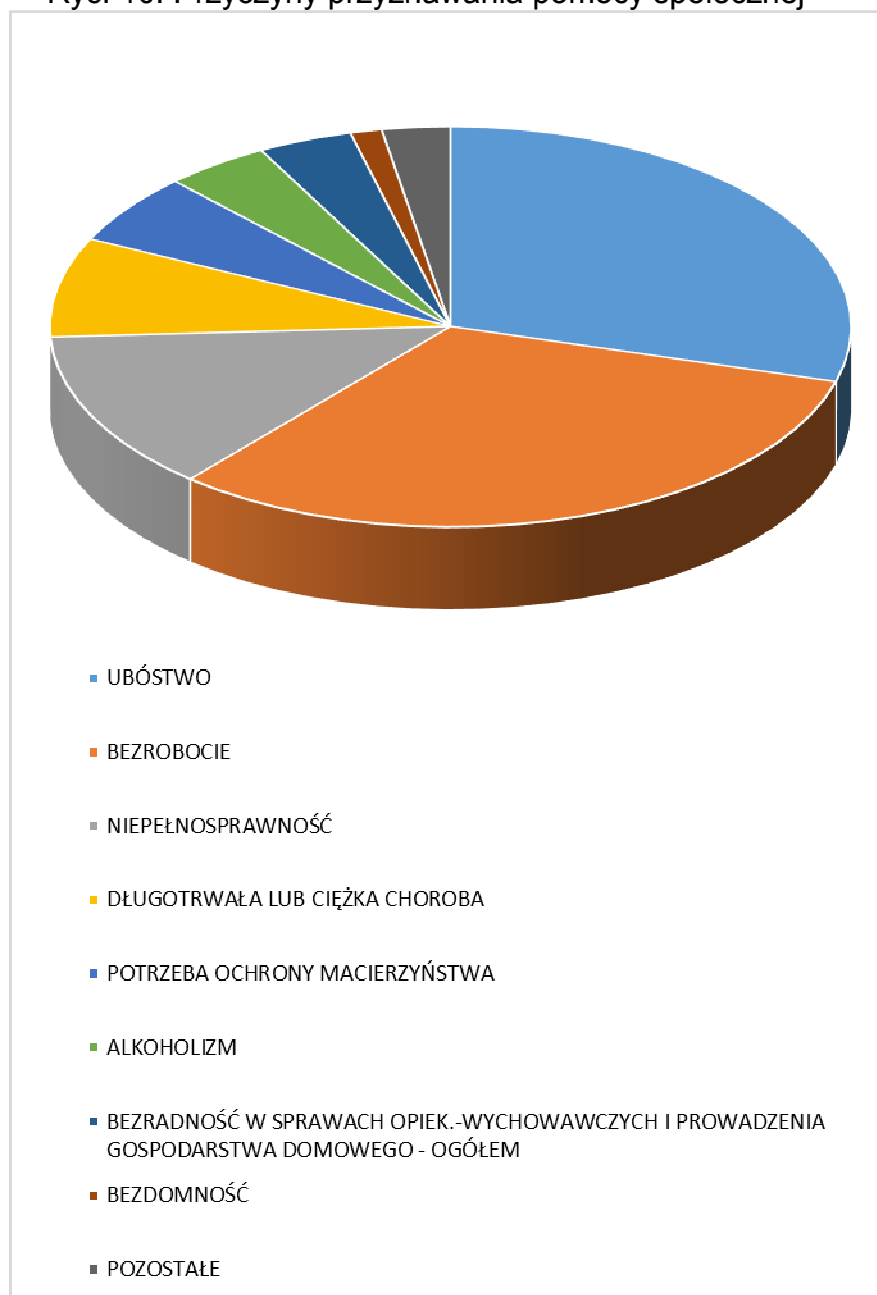
Źródło: Opracowanie własne na podstawie danych OPS Kamienna Góra

Ośrodek Pomocy Społecznej przyznaje swoim podopiecznym następujące rodzaje zasiłków:

- stałe – przeznaczone dla osób niezdolnych do pracy z tytułu wieku lub niepełnosprawności i spełniających określone kryterium dochodowe,
- okresowe – dla osób, które ze względu na niski dochód, trudną sytuację życiową, długotrwałe choroby wymagają wsparcia,
- opiekuńcze, przyznawane osobom, które z powodu wieku, choroby lub innych przyczyn wymagają pomocy innych osób, a są jej pozbawione z powodu samotności lub niemożności ich zapewnienia przez rodzinę. Obejmują one pomoc w zaspokojeniu codziennych potrzeb życiowych, opiekę higieniczną zaleconą przez lekarza, pielęgnację oraz zapewnienie kontaktów z otoczeniem,
- celowe – na pokrycie wydatków powstałych w wyniku zdarzenia losowego bądź na świadczenia zdrowotne (z przeznaczeniem na żywność, leczenie, opłaty mieszkaniowe, odzież, obuwie, środki higieniczne, schronienie).

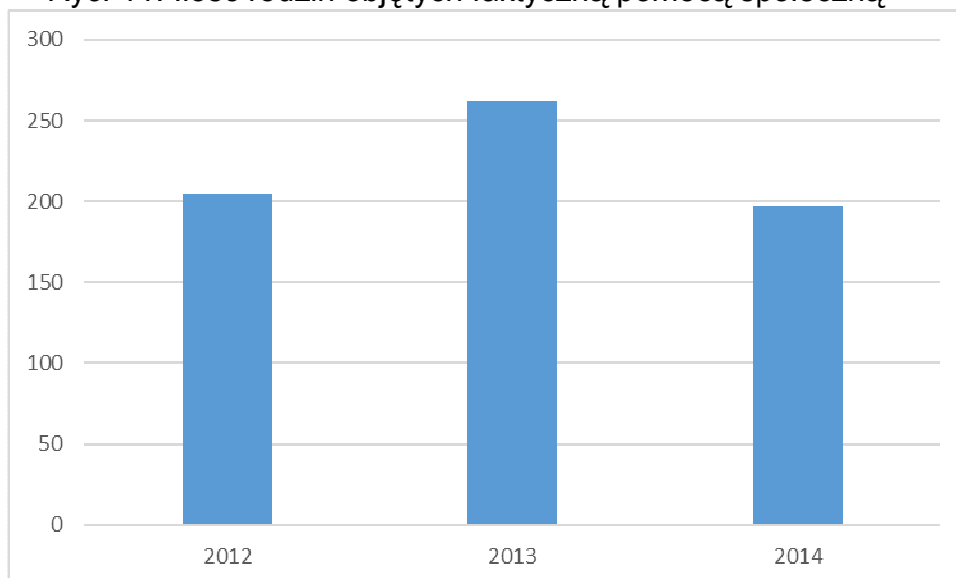
Do najczęstszych przyczyn udzielania świadczeń, a zarazem najważniejszych problemów występujących w Gminie Kamienna Góra, należały ubóstwo, bezrobocie, niepełnosprawność długotrwała lub ciężka choroba, potrzeba ochrony macierzyństwa. W 2014 roku z takiej pomocy skorzystało 306 osób.

Ryc. 10. Przyczyny przyznawania pomocy społecznej



Źródło: Opracowanie własne na podstawie danych OPS Kamienna Góra

Ryc. 11. Ilość rodzin objętych faktyczną pomocą społeczną



Źródło: Opracowanie własne na podstawie danych OPS Kamienna Góra

Gminny Ośrodek Pomocy Społecznej w Kamiennej Górze realizował w latach 2013-2014 projekt systemowy „Zmiany zaczynam od siebie”, współfinansowany ze środków EFS.

## II.4. Bezpieczeństwo

Głównym zadaniem utrzymania porządku publicznego na terenie Gminy jest zapewnienie bezpieczeństwa ruchu samochodowego prowadzonego po drogach oraz zapewnienie bezpieczeństwa mieszkańcom gminy. W zakresie bezpieczeństwa i porządku publicznego obsługę prewencyjną zapewnia Komenda Powiatowa Policji w Kamiennej Górze.

Drugim znacznym zagrożeniem bezpieczeństwa ludności i jej mienia jest zagrożenie pożarowe. Bezpieczeństwo przeciwpożarowe zapewniają istniejące na terenie gminy jednostki straży pożarnej.

Tabela 2. Jednostki państwowej i ochotniczej straży pożarnej

Miejscowość	Liczba strażaków	Ilość i rodzaj posiadanego sprzętu; wiek sprzętu
Janiszów	14	Samochód ratowniczo-gaśniczy GAZ – 2008 rok, pompa szlamowa – 1 szt., agregat prądotwórczy – 1 szt., pompa pływająca – 1 szt., piła do drewna – 1 szt.
Krzeszów	23	Samochód ratowniczo-gaśniczy IVECO – 2012 rok, Samochód ratowniczo-gaśniczy Jelcz – 1987 rok, motopompa, pompa pływająca – 2 szt., pompa szlamowa – 2 szt., piła do stali i betonu – 2 szt. piła do drewna – 2 szt. agregat szcękowy – 2 szt. agregat prądotwórczy – 2 szt.
Leszczyniec	9	Samochód operacyjny Polonez – 1998 rok, Samochód ratowniczo-gaśniczy STAR – 1989 rok,

		motopompa – 1 szt., pompa szlamowa – 1 szt., pompa pływająca – 1 szt., piła do stali i betonu – 1 szt. piła do drewna – 1 szt.
Ogorzelec	20	Samochód ratowniczo-gaśniczy STAR – 1982 rok, Samochód ratowniczo-gaśniczy Żuk – 1988 rok, motopompa - 1 szt., pompa szlamowa – 2 szt., pływająca – 2 szt., piła do drewna – 2 szt., piła do stali i betonu – 2 szt., agregat szczękowy – 1 szt., agregat prądotwórczy – 2 szt.
Pisarzowice	13	Samochód ratowniczo-gaśniczy STAR– 1987 rok, motopompa – 2 szt., pompa pływająca – 1 szt., piła do drewna – 1 szt., piła do stali i betonu – 1 szt.
Ptaszków	14	Samochód ratowniczo-gaśniczy Jelcz – 1984 rok , Samochód ratowniczo-gaśniczy Lublin – 1996 rok, motopompa – 1 szt., pompa szlamowa – 1 szt., pompa pływająca - 1 szt., agregat prądotwórczy – 1 szt., piła do drewna – 1 szt.

Źródło: Dane Urzędu Gminy Kamienna Góra

## II.5. Oświata i wychowanie

Sieć szkół funkcjonująca w gminie obejmuje swoim zasięgiem wszystkie miejscowości, z wyjątkiem Olszyn, które zgodnie z zawartym porozumieniem pomiędzy gminą Kamienna Góra a gminą Lubawka, należą do obwodu Szkoły Podstawowej im. Tkaczy Śląskich w Chełmsku Śląskim.

System oświaty gminnej tworzą:

### **Szkoły podstawowe**

- Zespół Szkół Publicznych – Szkoła Podstawowa w Krzeszowie,
- Zespół Szkół Publicznych – Szkoła Podstawowa w Pisarzowicach,
- Publiczna Szkoła Podstawowa m. Zesłańców Sybiru w Szarocinie,
- Publiczna Szkoła Podstawowa w Ptaszkowie.

Strukturę uczęszczania dzieci do szkół prezentuje poniższa tabela.

Tabela 3. Liczba dzieci w szkołach podstawowych

Placówka	Dane	2011/2012	2012/2013	2013/2014	2014/2015
ZSP – Szkoła Podstawowa w Krzeszowie	Liczba dzieci	238	240	239	236
	Liczba dzieci w kl. 0	53	44	44	52
ZSP – Szkoła Podstawowa w Pisarzowicach	Liczba dzieci	113	108	104	108
	Liczba dzieci w kl. 0	33	40	38	31
Publiczna Szkoła Podstawowa im. Zesłańców	Liczba dzieci	103	105	93	91
	Liczba dzieci w kl. 0	19	22	23	24

Sybiru w Szarocinie					
Publiczna Szkoła Podstawowa w Ptaszkowie	Liczba dzieci	92	91	80	75
	Liczba dzieci w kl. 0	19	15	19	18
Razem	Liczba dzieci	546	544	516	510
	Liczba dzieci w kl. 0	124	121	124	125
	<b>łącznie</b>	<b>670</b>	<b>665</b>	<b>640</b>	<b>635</b>

Źródło: Dane Urzędu Gminy Kamienna Góra

Tabela 4. Liczba oddziałów w szkołach podstawowych

Placówka	Dane	2011/2012	2012/2013	2013/2014	2014/2015
ZSP – Szkoła Podstawowa w Krzeszowie	Liczba oddziałów	12	12	12	12
	Liczba oddziałów „0”	3	3	2	3
ZSP – Szkoła Podstawowa w Pisarzowicach	Liczba oddziałów	6	6	6	7
	Liczba oddziałów „0”	2	2	2	2
Publiczna Szkoła Podstawowa im. Zesłańców Sybiru w Szarocinie	Liczba oddziałów	6	6	6	6
	Liczba oddziałów „0”	1	1	1	1
Publiczna Szkoła Podstawowa w Ptaszkowie	Liczba oddziałów	6	6	6	6
	Liczba oddziałów „0”	1	1	1	1
Razem	Liczba oddziałów	30	30	30	31
	Liczba oddziałów „0”	7	7	6	7
	<b>łącznie</b>	<b>37</b>	<b>37</b>	<b>36</b>	<b>38</b>

Źródło: Dane Urzędu Gminy Kamienna Góra

Tabela 5. Liczba nauczycieli w szkołach podstawowych/etaty

Nazwa placówki Miejscowość	2011/2012	2012/2013	2013/2014	2014/2015
ZSP – Szkoła Podstawowa w Krzeszowie	23 os./ 23,00 et.	23 os./ 23,00 et.	24 os./ 24,00 et.	27 os./ 27,00 et.
ZSP – Szkoła Podstawowa w Pisarzowicach	14 os./ 12,84 et.	15 os./ 14,20 et.	16 os./ 14,61 et.	17 os./ 15,24 et.
Publiczna Szkoła Podstawowa im. Zesłańców Sybiru w Szarocinie	13 os./ 12,00 et.	14 os./ 12,22 et.	13 os./ 11,44 et.	15 os./ 13,39 et.

Publiczna Szkoła Podstawowa w Ptaszkowie	12 os./ 10,06 et.	13 os./ 10,83 et.	12 os./ 10,11 et.	13 os./ 11,00 et.
<b>Razem</b>	<b>62 os./ 57,90 et.</b>	<b>65 os./ 60,25 et.</b>	<b>65 os./ 60,16 et.</b>	<b>72 os./ 66,63 et.</b>

Źródło: Dane Urzędu Gminy Kamienna Góra

Tabela 6. Informacje o wyposażeniu szkół podstawowych - rok szkolny 2014/2015

Nazwa placówki Miejscowość	Czy szkoła posiada salę gimnastyczną	Liczba pracowni komputerowych	Liczba stanowisk komputerowych	Liczba stanowisk komputerowych z dostępem do Internetu	Świetlica/ Liczba godzin otwarcia świetlicy tygodniowo	Liczba pracowni przyrodniczych
ZSP - Szkoła Podstawowa w Krzeszowie	tak	1	10	10	tak 40 godz.	0
ZSP - Szkoła Podstawowa w Pisarzowicach	tak	1	9	9	tak 16 godz.	1
Publiczna Szkoła Podstawowa im. Zesłańców Sybiru w Szarocinie	tak niepełno wymiarowa	1	10 + 1 (nauczyciel)	10 + 1	nie	0
Publiczna Szkoła Podstawowa w Ptaszkowie	tak niepełno wymiarowa	1	15 + 1 (nauczyciel)	15 + 1	nie / realizowa- nych jest 8 godzin tyg. zajęć świetlicow.	0

Źródło: Dane Urzędu Gminy Kamienna Góra

W szkołach realizowane są zajęcia pozalekcyjne. W wymiarze tygodniowym przedstawia się to następująco:

- ZSP - Szkoła Podstawowa w Krzeszowie - 15 godzin: zajęcia informatyczne, sportowe artystyczne, przedmiotowe, (j. pol., j. obce, mat.).
- ZSP - Szkoła Podstawowa w Pisarzowicach - 5 godzin: zajęcia sportowe, teatralne.
- Publiczna Szkoła Podstawowa im. Zesłańców Sybiru w Szarocinie - 13 godzin: zajęcia sportowe, korekcyjne, rekreacyjno-turystyczne, wyrównawcze.
- Publiczna Szkoła Podstawowa w Ptaszkowie - 4 godziny, zajęcia: koło przedmiotowe, sportowe.



Gmina organizuje dojazdy do szkół dla dzieci z miejscowości na terenie gminy. W roku szkolnym 2014/2015 - na miesiąc czerwiec zakupiono **532 bilety**.

### Gimnazja

Na terenie gminy funkcjonują dwie szkoły gimnazjalne:

- ZSP - Gimnazjum w Krzeszowie,
- ZSP – Gimnazjum w Pisarzowicach.

Ilość uczniów uczęszczających do gimnazjów obrazuje tabela poniżej.

Tabela 7. Liczba uczniów w gimnazjach

Nazwa placówki Miejscowość	2011/2012	2012/2013	2013/2014	2014/2015
ZSP – Gimnazjum w Krzeszowie	121	111	111	104
ZSP – Gimnazjum w Pisarzowicach	99	84	100	107
<b>Razem</b>	<b>220</b>	<b>195</b>	<b>211</b>	<b>211</b>

Źródło: Dane Urzędu Gminy Kamienna Góra

Tabela 8. Liczba oddziałów w gimnazjach

Nazwa placówki Miejscowość	2011/2012	2012/2013	2013/2014	2014/2015
ZSP – Gimnazjum w Krzeszowie	6	6	6	6
ZSP – Gimnazjum w Pisarzowicach	6	6	6	6
<b>Razem</b>	<b>12</b>	<b>12</b>	<b>12</b>	<b>12</b>

Źródło: Dane Urzędu Gminy Kamienna Góra

Tabela 9. Liczba nauczycieli w gimnazjach/etaty

Nazwa placówki Miejscowość	2011/2012	2012/2013	2013/2014	2014/2015
ZSP – Gimnazjum w Krzeszowie	14 os./13,33 et	14 os./13,44et.	14 os./13,39 et.	14 os./13,55 et.
ZSP – Gimnazjum w Pisarzowicach	12 os./10,66 et.	11 os./9,77 et.	11 os./9,50 et.	12 os./10,50 et.
<b>Razem</b>	<b>26 os./23,99 et.</b>	<b>25 os./23,21 et.</b>	<b>25 os./22,89 et.</b>	<b>26 os./24,05 et.</b>

Źródło: Dane Urzędu Gminy Kamienna Góra

Tabela 10. Informacje o wyposażeniu szkół gimnazjalnych na rok szkolny 2014/2015\*

Nazwa placówki/ Miejscowość	Czy szkoła posiada salę gimnastyczną	Liczba pracowni komputerowych	Liczba stanowisk komputerowych	Liczba stanowisk komputerowych z dostępem do Internetu
--------------------------------	--	----------------------------------	-----------------------------------	---

ZSP – Gimnazjum w Krzeszowie	tak	1	10	10
ZSP – Gimnazjum w Pisarzowicach	tak	1	9	9

Źródło: Dane Urzędu Gminy Kamienna Góra

Szkoły prowadzą zajęcia pozalekcyjne w następującej liczbie godzin:

- ZSP – Gimnazjum w Krzeszowie - 10 godzin zajęć pozalekcyjnych tygodniowo, zajęcia informatyczne, sportowe, przedmiotowe (mat, fiz., j. obce).
- ZSP – Gimnazjum w Pisarzowicach - 14 godzin zajęć pozalekcyjnych tygodniowo, zajęcia sportowe, teatralne informatyczne.

### **Przedszkola**

Na terenie gminy działa Przedszkole Publiczne w Krzeszowie. Placówka jest przedszkolem jedno-oddziałowym, do którego w roku szkolnym 2014/15 uczęszczało 25 dzieci.

Tabela 11. Liczba dzieci w przedszkolu

Nazwa placówki/ Miejscowość	2011/2012	2012/2013	2013/2014	2014/2015
Przedszkole Publiczne w Krzeszowie	25	25	25	25

Źródło: Dane Urzędu Gminy Kamienna Góra

Tabela 12. Liczba nauczycieli w przedszkolu/etaty

Nazwa placówki Miejscowość	2011/2012	2012/2013	2013/2014	2014/2015
Przedszkole Publiczne w Krzeszowie	2 os./2,00 et.	2 os./2,00 et.	2 os./2,00 et.	2 os./2,00 et.

Źródło: Dane Urzędu Gminy Kamienna Góra

Na terenie gminy działają również następujące niepubliczne punkty przedszkolne:

Tabela 13. Niepubliczne punkty przedszkolne

Nazwa placówki	Profile kształcenia	Organ prowadzący
Niepubliczny Punkt Przedszkolny w Czadrowie	wychowanie przedszkolne	Punkt prowadzony przez Fundację Pomocy Dzieciom i Młodzieży „SALVATOR” z Wałbrzycha
Niepubliczny Punkt Przedszkolny w Krzeszowie	wychowanie przedszkolne	jak wyżej
Niepubliczny Punkt Przedszkolny w Pisarzowicach	wychowanie przedszkolne	jak wyżej
Niepubliczny Punkt Przedszkolny w Przedwojowie	wychowanie przedszkolne	Punkt prowadzony przez Fundację Edukacji Europejskiej w Wałbrzychu
Niepubliczny Punkt	wychowanie	jak wyżej

Przedszkolny w Raszowie	przedszkolne	
-------------------------	--------------	--

Źródło: Dane Urzędu Gminy Kamienna Góra

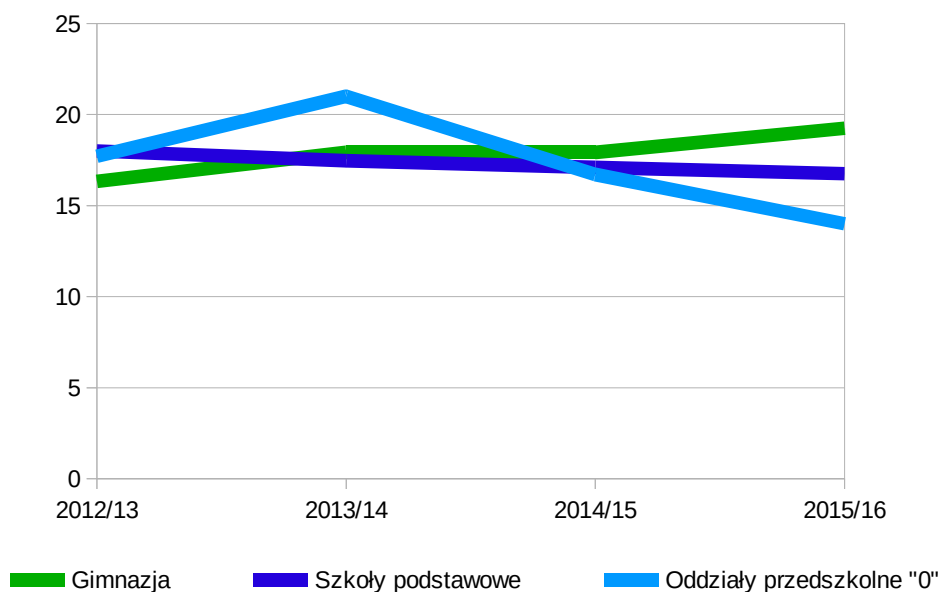
Tabela 14. Dzieci objęte wychowaniem przedszkolnym poza szkołą.

Wyszczególnienie	Rok szkolny 2012/13	Rok szkolny 2013/14	Rok szkolny 2014/15
Punkty przedszkolne	40	45	72
Przedszkola miejskie	6	10	11
Razem	46	55	83

Źródło: Dane Urzędu Gminy Kamienna Góra

Do oddziałów przedszkolnych (tzw. zerówek) na terenie gminy uczęszczało 117 dzieci pięcio- i sześciolletnich.

Ryc. 12. Średnia liczba uczniów na 1 oddział od roku szkolnego 2012/13



Źródło: Dane Urząd Gminy Kamienna Góra” Informacja o stanie realizacji zadań oświatowych w Gminie Kamienna Góra 2015 rok”, Kamienna Góra.

Powyższy wykres obrazuje spadek liczby dzieci w wieku 5 – 6 lat w oddziałach przedszkolnych – tzw. „zerówkach” prowadzonych przez Gminę Kamienna Góra. Podobny trend, choć mniej wyraźny, możemy zauważyć wśród dzieci uczęszczających do szkół podstawowych. Natomiast w przypadku uczniów szkół gimnazjalnych istnieje tendencja wzrostowa – średnia liczba uczniów na 1 oddział rośnie.

Na terenie gminy w roku szkolnym 2014/2015 zatrudnionych było 83 nauczycieli w pełnym wymiarze czasu pracy, 21 nauczycieli w niepełnym wymiarze czasu pracy.

Wszyscy zatrudnieni nauczyciele posiadają kwalifikacje pedagogiczne.

Stopniem zawodowym nauczyciela dyplomowanego w roku szkolnym 2014/2015 legitymowało się 48 nauczycieli.

O jakości szkół informują wyniki osiągane przez uczniów. Poniżej zaprezentowane są wyniki szóstoklasistów.

Tabela 15. Średnie wyniki szkół ze sprawdzianu klas szóstych 2015r.

Wyszczególnienie	Razem	Język polski	Matematyka	Język angielski	Język niemiecki
Województwo dolnośląskie					
Liczba uczniów	22 497			18 305	4 129
Średni wynik %	66,00	72,7	59,0	78,1	70,8
Powiat kamiennogórski					
Liczba uczniów	404			141	263
Średni wynik %	61,8	69,5	53,7	73,3	67,0
Gmina Kamienna Góra					
Liczba uczniów	93			1	92
Średni wynik w %	62,9	69,5	56,0	48,0	73,6

Źródło: Dane Urząd Gminy Kamienna Góra” Informacja o stanie realizacji zadań oświatowych w Gminie Kamienna Góra 2015 rok”, Kamienna Góra.

Jak widać na podstawie prezentowanych danych, wyniki uczniów z gminy Kamienna Góra są porównywalne i lepsze niż średnia powiatowa, nieco niższe w stosunku do wyników wojewódzkich.

Zamieszczono również tabelę z wynikami egzaminu gimnazjalnego szkół gminy Kamienna Góra.

Tabela 16. Średnie wyniki szkół z egzaminu gimnazjalnego

	Część humanistyczna		Część matematyczno-przyrodnicza		Język angielski		Język niemiecki	
	Język polski	Historia i WOS	Matematyka	Przedm. przyrodn.	Podst.	Rozsz.	Podst.	Rozsz.
Województwo dolnośląskie								
Liczba uczniów	23 588				19 468	16 746	3 965	2 078
Średni wynik %	61,2	63,2	46,8	49,0	66,6	49,2	55,3	34,7
Powiat kamiennogórski								
Liczba uczniów	405				250	211	155	100
Średni wynik %	59,9	61,6	45,0	45,5	62,7	41,3	56,9	30,3
Gmina Kamienna Góra								
Liczba uczniów	61				32	24	29	29
Średni wynik w %	61,7	60,8	45,6	43,8	61,3	43,0	56,6	28,1

Źródło: Dane Urząd Gminy Kamienna Góra” Informacja o stanie realizacji zadań oświatowych w Gminie Kamienna Góra 2015 rok”, Kamienna Góra.

Wyniki egzaminu gimnazjalnego są porównywalne do średniej powiatowej i są nieco niższe niż średnia wojewódzka przy poszczególnych przedmiotach.

## II.6. Aktywność społeczna

Na terenie gminy działa wiele organizacji pozarządowych organizując aktywność mieszkańców. Wśród najaktywniejszych wymienić można:

### **Stowarzyszenie Optymistów Krzeszowskich**

Organizacja powstała w 2009 roku. Głównym założeniem organizacji jest aktywizacja mieszkańców wsi Krzeszów poprzez ożywienie zapomnianych tradycji kulturowych, zagospodarowanie czasu wolnego dzieci, opiekę nad osobami samotnymi znajdującymi się w trudnych warunkach, integrowanie mieszkańców z nowo osiedlonymi, a także ochrona i promocja zdrowia na rzecz mieszkańców w poszczególnych grupach wiekowych. Stowarzyszenie zrealizowało liczne projekty społeczne, zwracają uwagę projekty skierowane dla seniorów.

### **Stowarzyszenie na rzecz rozwoju społeczności wiejskiej Brama Czadrowska**

Głównym celem Stowarzyszenia jest działanie na rzecz rozwoju obszarów wiejskich na terenie gminy Kamienna Góra, ze szczególnym uwzględnieniem sołectwa Czadrów. Realizowało projekty takie jak: „Nasza świetlica nasz klub Interlandia”, „Spędzamy czas wolny aktywnie i ciekawie”, „Dwa światy”, „Nasza gazetka”, „Zapisane w obiektywie”, „Teatr Zbliżenia” czy „Lato z Fotografiami”.

### **Stowarzyszenie Nasza Wieś Ptaszków**

Celem stowarzyszenia jest działalność publiczna na rzecz poprawy warunków życia społeczności wsi Ptaszków i gminy Kamienna Góra oraz rozwoju gminy. Stowarzyszenie realizowało projekty, takie jak: „Park integracyjny mieszkańców wsi Ptaszków”, „Warsztaty kucharskie dla małych i dużych” czy „Poznajmy się bliżej sąsiedzie”.

Do innych aktywnych stowarzyszeń na terenie gminy należą:

**Stowarzyszenie Koła Gospodyń Wiejskich Szarociniani**, które zorganizowało składający się z cyklu imprez projekt: „Mieszkańcy Szarocina razem”.

**Stowarzyszenie Rozwoju Regionalnego PERŁA BAROKU.** Cele stowarzyszenia: współdziałanie w harmonijnym rozwoju Krzeszowa w zakresie ochrony zabytków i środowiska, wspieranie i inspirowanie inicjatyw społeczno-gospodarczych, popularyzacja walorów turystycznych i krajobrazowych Sudetów oraz ochrona fauny i flory górskiej, organizowanie szkoleń i kursów, rozwój przedsiębiorczości – agrobiznes, pomoc w rozwiązywaniu bezrobocia na wsi.

Wśród stowarzyszeń, które prowadzą działalność wspomagającą rozwój wspólnoty i społeczności lokalnej wymienić należy:

**Stowarzyszenie na rzecz rozwoju wsi Leszczyniec - Leszczynowa Dolina.**

**Stowarzyszenie na rzecz rozwoju wsi Pisarzowice, Rędziny, Czarnów, Dolina Żywicy.**

Na terenie gminy działa również:

**Związek Kombatantów Rzeczypospolitej Polskiej i Byłych Więźniów Politycznych.**

Gmina Kamienna Góra aktywnie wspiera działalność pozarządową mieszkańców. W tym celu Rada Gminy Kamienna Góra uchwała na każdy rok kalendarzowy **Program Współpracy z Organizacjami Pozarządowymi**, w którym określa główne kierunki współpracy na rzecz realizacji zadań publicznych, deklarując jednocześnie określoną wysokość środków na jego realizację. Każdorazowo program jest konsultowany z organizacjami pozarządowymi, zgodnie z określonymi zasadami. Samorząd wspiera organizacje pozarządowe z terenu gminy Kamienna Góra, nie tylko finansowo, również technicznie, szkoleniowo, informacyjnie i organizacyjnie.

### III. Kultura spędzania wolnego czasu

#### III.1. Kultura

Na terenie gminy rozwija się również działalność kulturalna. Głównym ośrodkiem, który animuje tę działalność, jest Centrum Biblioteczno-Kulturalne Gminy Kamienna Góra, z siedzibą w Krzeszowie. Centrum służy rozwijaniu i zaspokajaniu potrzeb czytelniczych, kulturalno-oświatowych, sportowo-rekreacyjnych i sportowych, tworzeniu nawyków korzystania z dóbr kultury i udziału w jej tworzeniu oraz kształtowaniu postaw czynnego odbiorcy kultury i kultury fizycznej.

CBK prowadzi podstawową działalność w obiektach:

- Siedziba w Krzeszowie ul. Kalwaria 1, gdzie mieści się również siedziba Biblioteki.
- Filia CBK w Pisarzowicach nr 72, gdzie również mieści się Filia Biblioteki.
- Filie Biblioteki w Leszczyńcu i w Gorzeszowie.

W zakresie działalności kulturalnej organizowane są liczne imprezy na terenie gminy, również o zasięgu ponad lokalnym. Do jednych z najciekawszych imprez należy odbywający się cyklicznie w Gorzeszowie (odbyło się już XIII edycji) w rezerwacie przyrody "Głazy Krasnoludków" - Złot Krasnali. W przedsięwzięciu dedykowanym zarówno dzieciom jak i dorosłym, organizowanych jest wiele atrakcji, m.in.: konkurs na Krasnala Roku, występy animatorów zabaw dziecięcych, warsztaty i spektakle teatralne, Skarb Krasnoludków, warsztaty muzyczne i radiowe, tworzenie wyrobów z gliny, rozmowa z Królem Krasnoludków, konkursy plastyczne, malowanie twarzy, bańki mydlane, dmuchańce, trampolina i inne.

Do ciekawych przedsięwzięć należy również Przegląd Grup Jasełkowych oraz Grup Kolędniczych w Barokowym Krzeszowie. Co roku, w Domu Kultury w Krzeszowie, prezentowały się grupy głównie z Dolnego Śląska. Jednak wydarzenie przekształciło się w trzydniową międzynarodową imprezę. W 2015 organizatorzy przygotowali Festiwal Trzech Kultur, który zgromadził wykonawców z Polski, Czech i Niemiec. Organizatorami Festiwalu są: Centrum Biblioteczno-Kulturalne, Sanktuarium Matki Bożej Łaskawej w Krzeszowie oraz Wydział Programów Katolickich i Patriotycznych PSE „Polest”. Jest to ciekawy przykład współpracy różnych podmiotów.

Inną formą realizacji zadań w zakresie kultury jest świadczenie usług bibliotecznych. Poniższa tabela przedstawia stan punktów bibliotecznych na terenie gminy oraz czytelnictwo.

Tabela 17. Biblioteki w gminie

Miejscowość	Liczba pracowników	liczba woluminów	Wypożyczenia woluminów na zewnątrz	Liczba czytelników
Gorzyszów	1	7281	1134	176
Krzeszów	1	7582	2674	395
Leszczyniec	1	6063	5545	176
Pisarzowice	1	9746	4374	376

Źródło: Dane Gminy Kamienna Góra

Tabela 18. Imprezy kulturalne na terenie gminy

Nazwa imprezy	Charakter imprezy	Czas trwania (ilość dni)	Szacunkowa ilość uczestników
WOŚP-koncerty	Lokalny	1	200
Przeгляд Grup kolędniczych	Ogólnopolski	3	300
Konkurs palm i potraw wielk.	Lokalny	1	200
Biesiada Krzeszowska	Powiatowy	1	300
Złot Krasnali	Ogólnopolski	1	500
Koncert Krze-Show-Time	Lokalny	1	400
Gminny Turniej Wsi	Lokalny	1	200
Konkurs potraw i wypieków świątecznych	Lokalny	1	200
Bale sylwestrowe	Lokalny	1	200
Światowy dzień książki	Lokalny	1	200
Festiwal Piosenki Patriotycznej	Powiatowy	1	300

Źródło: Dane Gminy Kamienna Góra

Dla gminy o charakterze wiejskim życie społeczne i kulturalne koncentruje się w świetlicach wiejskich. Pełnią one funkcję centrów kultury lokalnej, organizują czas wolny, integrują społeczność. Służą nie tylko dzieciom, ale także dorosłym. Ich działalność może być animowana przez gminę, organizacje pozarządowe, ale też przez inne podmioty i organizacje nieformalne.

Stan świetlic wiejskich na terenie gminy należy ocenić jako dobry. Ich strukturę prezentuje poniższa tabela.



Tabela 19. Świetlice wiejskie na terenie gminy

Miejscowość	Stan techniczny
Janiszów 13	dobry
Leszczyniec 100	bardzo dobry
Ogorzelec 39A	dobry
Przedwojów 43A	bardzo dobry
Raszów 91	bardzo dobry
Szarocin 110	dobry
Czadrów 26	dobry
Dębrznik 34	dostateczny
Gorzyszów 113	dobry
Jawiszów 13	bardzo dobry
Kochanów 97	bardzo dobry
Krzeszówek 32	dostateczny
Ptaszków 5	dobry
Olszyny 94	dobry

Źródło: Dane Gminy Kamienna Góra

### III.2. Sport

Gmina Kamienna Góra wraz z organizacjami pozarządowymi organizuje i wspiera działalność sportowo–rekreacyjną na swoim terenie. Gmina współpracuje ze wszystkimi klubami sportowymi działającymi na terenie gminy, na określonych zasadach.<sup>3</sup> Są organizowane cykliczne zawody i zabawy sportowe, które angażują społeczność lokalną.

Na terenie gminy działają liczne kluby sportowe:

1. Gminne Zrzeszenie Ludowe Zespoły Sportowe,
2. LKS Kwarc-Nowak-Eko Pisarzowice,
3. LKS Amfibolit Leszczyniec,
4. LKS Pagaz Krzeszów,
5. LKS Orły Lipienica,
6. LKS Victoria Czadrów,
7. LZS Auxilia Janiszów,
8. LKS Czarni Przedwojów,
9. UKS Maraton Pisarzowice,
10. UKS Debiut Przedwojów.

<sup>3</sup> Zasady te reguluje Uchwała nr XVIII/99/12 Rady Gminy Kamienna Góra z dnia 25.04.2012 r. w sprawie określenia warunków i trybu finansowania zadania własnego gminy Kamienna Góra, w zakresie tworzenia warunków sprzyjających rozwojowi sportu.

Do największych obiektów na terenie gminy należą:

- Hala sportowa przy szkole w Pisarzowicach,
- Hala sportowa przy szkole w Krzeszowie.

Do innych obiektów sportowych na terenie gminy należą boiska znajdujące się w następujących miejscowościach: Czadrów, Krzeszów, Lipienica, Przedwojów, Janiszów, Pisarzowice, Leszczyniec, Dębrznik, Kochanów, Dobromyśl, Raszów, Gorzeszów.

Inne obiekty sportowe na terenie gminy:

- „ORLIK” z bieżnią przy szkole w Krzeszowie,
- Obiekty sportowe przy szkole w Pisarzowicach (boisko wielofunkcyjne, boisko do siatkówki, bieżnia, skocznia do skoków w dal i wzwyż,
- Boisko wielofunkcyjne przy szkole w Ptaszkowie.

Tabela 20. Najważniejsze imprezy sportowe na terenie gminy

Nazwa imprezy	Organizator	Charakter imprezy	Czas trwania	Szacunkowa ilość uczestników
Mistrzostwa Powiatu Halowa Piłka Nożna Chłopców do 13 lat, Pisarzowice	Powiatowe i Gminne Zrzeszenie LZS, LKS KWARC-NOWAK EKO Pisarzowice	powiatowy	1 dzień	60 osób
Memoriał Bronisława Furtaka i Jacka Urbana w Tenisie Stołowym, Pisarzowice	UKS MARATON Pisarzowice	ogólnopolski, międzynarodowy	2 dni	200 osób
Mistrzostwa Powiatu Tenis Stołowy, Pisarzowice	Powiatowe i Gminne Zrzeszenie LZS, UKS MARATON Pisarzowice	powiatowy	1 dzień	60 osób
Turniej Strefowy w Ramach Igrzysk LZS w Tenisie Stołowym, Pisarzowice	Dolnośląskie Zrzeszenie LZS, Powiatowe i Gminne Zrzeszenie LZS, UKS MARATON Pisarzowice	wojewódzki	1 dzień	100 osób
Turniej Powiatowy Szachy Indywidualne, Przedwojów	Powiatowe i Gminne Zrzeszenie LZS, UKS Debiut Przedwojów	powiatowy	1 dzień	30 osób
Turniej Powiatowy PKCZ chłopców do 15 lat, Czadrów	Powiatowe i Gminne Zrzeszenie LZS, LKS Victoria Czadrów	powiatowy	1 dzień	80 osób
Turniej Strefowy w Ramach Igrzysk LZS PKCZ chłopców i dziewcząt do 15 lat, Przedwojów, Janiszów	Dolnośląskie Zrzeszenie LZS, Powiatowe i Gminne Zrzeszenie LZS, LKS Czarni Przedwojów, LZS Janiszów	wojewódzki	1 dzień	120 osób
Turniej Powiatowy ORLIK Piłka Nożna Chłopcy do 15 lat, Krzeszów	Powiatowe i Gminne Zrzeszenie LZS, LKS Pagaz Krzeszów	powiatowy	1 dzień	60 osób

Powiatowa Liga Trampkarzy do lat 15, Krzeszów, Pisarzowice	Powiatowe i Gminne Zrzeszenie LZS	powiatowy	10 dni	120 osób
Turniej Powiatowy Warcaby 100 Polowe, Przedwojów	Powiatowe i Gminne Zrzeszenie LZS	powiatowy	1 dzień	40 osób
Halowa Piłka Nożna Chłopców do 15 lat, Pisarzowice	Powiatowe i Gminne Zrzeszenie LZS, LKS KWARC-NOWAK EKO Piszczowice	powiatowy	1 dzień	60 osób
Turniej Tenisa Stołowego Kochanów, Kochanów	LKS Trzy Korony Kochanów	gminny	1 dzień	40 osób
Turniej Warcabów 100 Polowych, Krzeszów	UKS Debiut Przedwojów	gminny	1 dzień	20 osób

## IV. Infrastruktura techniczna

### IV.1. Infrastruktura transportowa

Gmina ma dość dogodne położeniu komunikacyjne.

Przez gminę przebiega **Droga krajowa nr 5** – droga krajowa łącząca (wraz z odcinkiem drogi krajowej nr 91 między Grudziądzem a Gdańskiem) jedne z największych aglomeracji miejskich w Polsce, tj. Trójmiasto, aglomeracje: bydgoską, poznańską, wrocławską oraz wałbrzyską. Przebiega przez województwa: kujawsko-pomorskie, wielkopolskie i dolnośląskie. Swój bieg kończy na granicy z Czechami w Lubawce (powiat kamiennogórski).

**Droga wojewódzka nr 367 (DW367)** - droga wojewódzka łącząca Drogę Krajową nr 3 w Jeleniej Górze z Drogą Krajową nr 5 w Kamiennej Górze oraz Drogą Krajową nr 35 w Wałbrzychu.

System dróg gminnych tworzą drogi o:

- nawierzchni twardej (km) - 38,07
- nawierzchni twardej ulepszonej (km) - 19,89
- nawierzchni gruntowej (km) - 19,92.

Tabela 21. Rodzaje dróg i ich długość

Rodzaje dróg	Długość (km)
gminne	78
powiatowe	91
wojewódzkie Nr 367	15
krajowe Nr 5	8

Źródło: Dane Urzędu Gminy Kamienna Góra

Tabela 22. Ciągi piesze/chodniki

Miejscowość	Długość	Stan techniczny
Krzeszów	1500 m	Kostka bet. - dobry
Czadrów	350 m	Kostka bet. - dobry
	1300 m	Naw. żwirowa - dostateczny
Ptaszków	400	Kostka bet. - dobry

Źródło: Dane Urzędu Gminy Kamienna Góra

Tabela 23. Parkingi

Lokalizacja	Stan techniczny
Krzeszów	kostka bet. – dobry
Krzeszów	Kostka bet. - dobry

Źródło: Dane Urzędu Gminy Kamienna Góra

Tabela 24. Drogi gminne Gminy Kamienna Góra

Nr drogi	Przebieg drogi (miejscowości)		Kilometraż		Długość całkowita m	Nawierzchnia w m		
	punkt początkowy	punkt końcowy	początek	koniec		twarda	nieulepszona	gruntowa
1	2	3	4	5	6	9	10	11
114831 D	Czadrów	Czadrów	0 + 000	0+282	282			282
114832 D	Krzeszów	Krzeszów	0 + 000	1+001	1001	1001		
114833 D	Czadrów	Krzeszów	0 + 000	1+737	1737	1737		
114834 D	Czadrów	Czadrów	0 + 000	1+873	1873			1873
114835 D	Krzeszów	Krzeszów	0 + 000	0+436	436	436		
114836 D	Krzeszów	Krzeszów	0 + 000	0+100	100	100		
114837 D	Krzeszów	Krzeszów	0 + 000	0+757	757	757		
114838 D	Krzeszów	Krzeszów	0 + 000	0+267	267	145	63	59
114840 D	Krzeszów	Krzeszów	0 + 000	0+320	322	322		
114841 D	Krzeszówek	Jawiszów	0 + 000	2+571	2571	1410		1161
114842 D	Jawiszów	Jawiszów	0 + 000	0+568	568	568		
114843 D	Jawiszów	Olszyny	0 + 000	3+717	3717	1687		2030
114844 D	Olszyny	Olszyny	0 + 000	0+657	657	657		
114845 D	Olszyny	Olszyny	0 + 000	2+000	2000			2000
114846 D	Lipienica	Jawiszów	0 + 000	2+596	2596			2596
114847 D	Krzeszówek	Krzeszówek	0 + 000	0+091	91	91		
114848 D	Krzeszówek	Krzeszówek	0 + 000	0+133	133		133	
114849 D	Krzeszówek	Gorzeszów	0 + 000	0+410	410	410		
114850 D	Gorzeszów	Gorzeszów	0 + 000	1+451	1451	1451		
114851 D	Gorzeszów	Gorzeszów	0 + 000	0+189	189	189		
114852 D	Gorzeszów	Gorzeszów	0 + 000	2+741	2741	508	2233	
114853 D	Kochanów	Kochanów	0 + 000	0+996	996	128	868	
114854 D	Kochanów	Kochanów	0 + 000	0+391	391	391		
114775 D	Kochanów	Kochanów	0 + 000	2+524	2524			2524
114855 D	Dobromyśl	Kochanów	0 + 000	2+544	2544	519	2025	

LOKALNA STRATEGIA ROZWOJU GMINY KAMIENNA GÓRA NA LATA 2015-2022

114856 D	Dobromyśl	Dobromyśl	0 + 000	0+113	113		113	
114857 D	Dobromyśl	Dobromyśl	0 + 000	0+303	303		303	
114861 D	Przedwojów	Przedwojów	0 + 000	0+425	425	425		
114862 D	Przedwojów	Przedwojów	0 + 000	0+133	133	133		
114863 D	Przedwojów	Przedwojów	0 + 000	0+384	384	384		
114864 D	Przedwojów	Przedwojów	0 + 000	1+438	1438		1438	
114865 D	Janiszów	Przedwojów	0 + 000	1+472	1472	1472		
114866 D	Janiszów	Janiszów	0 + 000	0+708	708	708		
114867 D	Janiszów	Janiszów	0 + 000	0+138	138		138	
114868 D	Janiszów	Janiszów	0 + 000	0+434	434	434		
114869 D	Janiszów	Janiszów	0 + 000	0+549	549	69		480
114870 D	Janiszów	Janiszów	0 + 000	0+144	144	14		130
114881 D	Szarocin	Szarocin	0 + 000	1+191	1191	1191		
114882 D	Szarocin	Szarocin	0 + 000	0+200	200		200	
114883 D	Szarocin	Szarocin	0 + 000	0+371	371	371		
114884 D	Szarocin	Szarocin	0 + 000	0+480	480	480		
114885 D	Leszczyniec	Leszczyniec	0 + 000	0+376	376		376	
114886 D	Leszczyniec	Leszczyniec	0 + 000	0+261	261	63	198	
114887 D	Leszczyniec	Leszczyniec	0 + 000	1+216	1216	1216		
114888 D	Leszczyniec	Leszczyniec	0 + 000	0+355	355	355		
114889 D	Leszczyniec	Leszczyniec	0 + 000	0+436	436	436		
114890 D	Leszczyniec	Leszczyniec	0 + 000	0+582	582			582
114891 D	Leszczyniec	Leszczyniec	0 + 000	0+757	757	757		
114892 D	Ogorzelec	Ogorzelec	0 + 000	1+110	1110	1110		
114893 D	Ogorzelec	Ogorzelec	0 + 000	1+644	1644	1644		
114894 D	Ogorzelec	Ogorzelec	0 + 000	0+226	226	226		
114895 D	Ogorzelec	Ogorzelec	0 + 000	2+832	2832		200	2632
114896 D	Nowa Białka	Nowa Białka	0 + 000	2+823	2823		914	1909
114897 D	Pisarzowice	Pisarzowice	0 + 000	0+595	595	252	343	

LOKALNA STRATEGIA ROZWOJU GMINY KAMIENNA GÓRA NA LATA 2015-2022

114898 D	Pisarzowice	Pisarzowice	0 + 000	0+240	240		240	
114899 D	Pisarzowice	Pisarzowice	0 + 000	0+300	300	300		
114900 D	Pisarzowice	Raszów	0 + 000	2+420	2420	20	2400	
114901 D	Pisarzowice	Pisarzowice	0 + 000	1+661	1661			1661
114902 D	Pisarzowice	Raszów	0 + 000	3+432	3432	1260	2172	
114903 D	Pisarzowice	Pisarzowice	0 + 000	1+022	1022	1022		
114904 D	Pisarzowice	Pisarzowice	0 + 000	0+536	536	536		
114905 D	Pisarzowice	Pisarzowice	0 + 000	0+360	360		360	
114906 D	Rędziny	Czarnów	0 + 000	4+066	4066	4066		
114907 D	Czarnów	Czarnów	0 + 000	1+398	1398	1398		
114908 D	Czarnów	Czarnów	0 + 000	0+488	488	488		
114909 D	Rędziny	Rędziny	0 + 000	0+780	780	172	608	
114910 D	Rędziny	Rędziny	0 + 000	0+483	483	483		
114911 D	Rędziny	Rędziny	0 + 000	0+152	152		152	
114912 D	Rędziny	Rędziny	0 + 000	0+159	159		159	
114913 D	Rędziny	Czarnów	0 + 000	1+038	1038		1038	
114914 D	Raszów	Raszów	0 + 000	0+569	569	569		
114915 D	Raszów	Raszów	0 + 000	0+520	520	60	460	
114916 D	Raszów	Raszów	0 + 000	1+371	1371		1371	
114921 D	Ptaszków	Ptaszków	0 + 000	0+342	342	342		
114922 D	Ptaszków	Ptaszków	0 + 000	0+423	423	423		
114923 D	Ptaszków	Ptaszków	0 + 000	0+245	245	245		
114924 D	Ptaszków	Ptaszków	0 + 000	0+414	414	414		
114925 D	Ptaszków	Ptaszków	0 + 000	1+363	1363	1363		
114926 D	Ptaszków	Ptaszków	0 + 000	0+431	431		431	
114927 D	Dębrznik	Dębrznik	0 + 000	0+156	156	156		
114928 D	Dębrznik	Dębrznik	0 + 000	0+342	342	342		
114929 D	Dębrznik	Dębrznik	0 + 000	0+161	161	161		
114930 D	Dębrznik	Dębrznik	0 + 000	0+576	576		576	



LOKALNA STRATEGIA ROZWOJU GMINY KAMIENNA GÓRA NA LATA 2015-2022

114931 D	Dębrznik	Dębrznik	0 + 000	0+375	375		375	
<b>WARTOŚĆ SUMARYCZNA</b>					<b>77873</b>	<b>38067</b>	<b>19887</b>	<b>19919</b>

Źródło: Dane Gminy Kamienna Góra

## IV.2. Zaopatrzenie w energię

Charakterystyka sieci elektroenergetycznej na terenie gminy przedstawia się następująco:

Przedsiębiorstwem energetycznym zarządzającym siecią elektroenergetyczną na terenie Gminy jest TAURON Dystrybucja S.A. Oddział w Jeleniej Górze.

Główna stacja zasilająca: GPZ 1010/20Kv R-357 Kamienna Góra

Stacje transformatorowe na terenie gminy:

- Transformator 1 - moc znamionowa 25 MVA,
- Transformator 2 - moc znamionowa 16 MVA.

Na terenie gminy znajduje się 69 stacji transformatorowych, większość słupowych, wiele jeszcze poniemieckich.

Tabela 25. Istniejące linie energetyczne SN na terenie Gminy Kamiennej Góry

Lp.	Numer linii	Napięcie linii	Charakter linii
1.	428	20 kV	napowietrzno kablowa
2.	372	20 kV	napowietrzno kablowa
3.	414	20 kV	napowietrzno kablowa
4.	403	20 kV	napowietrzna
5.	391	20 kV	napowietrzno kablowa
6.	389	20 kV	napowietrzno kablowa
7.	386	20 kV	napowietrzno kablowa

Źródło: TAURON Dystrybucja S.A

System zasilania rezerwowego dla sieci średniego napięcia na terenie gminy oparty jest o dwustronne zasilanie ciągów liniowych.

Rezerwa mocy na poziomie R-357 Kamienna Góra kształtuje się na poziomie 30MW.

## IV.3. Gospodarka wodno-kanalizacyjna

### Sieć wodociągowa

Sieć wodociągowa w gminie Kamienna Góra jest dobrze rozbudowana - wszystkie obszary osadnictwa (z wyjątkiem wsi Czarnów) są już w gminie zwodociągowane. Podmiot zarządzający siecią wodociągową to Urząd Gminy Kamienna Góra, Referat wodociągów i kanalizacji.

Sumaryczna długość sieci i przyłączy wodociągowych w gminie wynosi 150 km. Oprócz 1610 przyłączy gminnych przyłączone są do sieci 172 prywatne przyłącza wodociągowe.

W celu zaopatrzenia gminy w wodę, eksploatowanych jest 11 ujęć wód (w ich skład wchodzi 14 obiektów ujmowania – 2 ujęcia składają się z kilku niezależnych obiektów ujmowania wód). Ujęcia powierzchniowe znajdują się w miejscowościach: Leszczyniec,

Ogorzelec, Rędziny. Natomiast ujęcia wód podziemnych znajdują się w miejscowościach: Krzeszów, Krzeszówek, Przedwojów, Raszów, Leszczyniec, Ogorzelec, Rędziny. System wodociągu tworzą również stacje uzdatniania wody: w Leszczyńcu, Rędzinach, Ogorzelcu oraz stacja filtracyjna z chlorownią w Rędzinach.

Wydajność eksploatacyjna ujęć wody wynosi: 4065,8 m<sup>3</sup>/d.

W celu określenia właściwości eksploatacyjnych istotny jest wiek istniejącej sieci i tak:

- w obszarze Niecki Krzeszowskiej budowę wodociągów realizowano w latach 1980 - 1992, z elementami odcinków z okresu 1900 rok – do 1945 w Krzeszowie, oraz z odcinkami modernizowanymi w końcu lat 90- tych XX wieku oraz I dekadzie XXI wieku,
- w obszarze zachodnim Gminy (Pisarzowice, Rędziny, Szarocin, Leszczyniec, Ogorzelec) - budowę wodociągów w tym rejonie rozpoczęto od wodociągu w Pisarzowicach w 1993r. Zakończenie wodociągowania tego obszaru w 2011r.
- niezależny wodociąg dla wsi Raszów – budowa w latach 1986-1992,
- niezależny wodociąg dla wsi Przedwojów – sieć przebudowana w 1983r. przyłącza sprzed 1945r.,
- niezależny wodociąg dla wsi Janiszów – budowa I etap 1978r. , II etap 1993r.
- wodociąg dla wsi Dębrznik i Ptaszków obsługiwany przez Wałbrzyskie Przedsiębiorstwo Wodociągów i Kanalizacji – częściowo sprzed 1945r., częściowo z lat 50-tych XX w.

Zaznaczyć przy tym należy, że nie tylko średnie pokrycie siecią wodociągową jest istotne, ale również stan techniczny sieci, który rzutuje na skalę ubytków wody i jej jakość. Sieć wodociągowa w gminie, oprócz modernizowanych odcinków, jest stosunkowo stara, w większości wykonana ze starych technologii, żeliwa i stali. Dlatego dla starszych odcinków będzie wskazana wymiana, co następuje stopniowo, w miarę postępujących prac remontowo-modernizacyjnych sieci wodociągowej.

Wiek sieci wpływa bezpośrednio na jakość wody.

- W części zachodniej gminy - obsługiwanej przez ujęcia w Leszczyńcu, Ogorzelcu i Rędzinach (dla wsi Leszczyniec, Szarocin, Ogorzelec, Pisarzowice, Rędziny) – jakość wody dobra - woda uzdatniana w stacjach uzdatniania wody.
- W części Niecki Krzeszowskiej - obsługiwanej przez ujęcie Krzeszówek (Dobromyśl, Jawiszów, Kochanów, Olszyny, Gorzeszów, Krzeszówek, Lipienica, część Krzeszowa – woda surowa – nieuzdatniana – jakość dobra, aczkolwiek z cechami wód agresywnych, z ryzykiem wtórnego pogorszenia jakości wody ze względu na przestarzałe urządzenia na ujęciu i na pompowniach sieciowych.

- W części Niecki Krzeszowskiej - obsługiwanej przez ujęcie Krzeszów „Betlejem” (część Krzeszowa, Czadrów, hurt dla miasta Kamienna Góra) – woda surowa – nieuzdatniana – jakość dobra, aczkolwiek z cechami wód agresywnych, z ryzykiem wtórnego pogorszenia jakości wody ze względu na zły stan ujęcia wody oraz brak chlorowni.  
Woda, na ujęciu Betlejem, pobierana jest systemem drenaży spod płyty dennej stawu okalającego zabytkowy pawilon, który jest posadowiony na palach wspartych o tę płytę. Dla zachowania pierwotnej funkcji terenu - staw z pawilonem na wodzie - należy w najbliższym czasie przeprowadzić kompleksowy remont płyty dennej stawu. Wykonanie remontu terenu ujęcia wraz z płytą denną przyczyni się do podniesienia atrakcyjności turystycznej obiektu. Powyższe zadanie traktuje się jako priorytetowe.
- Ujęcie w Raszowie - woda surowa – nieuzdatniana – jakość dobra, aczkolwiek z cechami wód agresywnych, z ryzykiem wtórnego pogorszenia jakości wody ze względu na brak chlorowni i przestarzały systemem ujmowania wód.
- Ujęcie w Przedwojowie - woda surowa – nieuzdatniana – jakość średnia, pogarszana głównie ze względu na „źródło nr 2” (wody rumoszowe), z ryzykiem wtórnego pogorszenia jakości wody ze względu na brak chlorowni i przestarzały system ujmowania wód.
- Ujęcie rezerwowe w Rędzinach (ujęcie powierzchniowe) – jakość wód średnia, okresowo słaba. W lokalnej stacji filtracyjnej istnieje jedynie możliwość usuwania większych zanieczyszczeń stałych na filtrach piaskowych oraz forma chlorowania w technologii z lat 80-tych. Wody w okresach opadów i roztopów, zawierają duże ilości kwasów humusowych, niemożliwych do usunięcia w urządzeniach tego ujęcia. Ze względu na występującą okresowo niższą jakość wody ujęcie zostało wyłączone z eksploatacji i obecnie traktowane jest jako ujęcie rezerwowe wody, na wypadek poważnych awarii głównego ujęcia w Rędzinach.

Korzystających z sieci wodociągowej jest 99,41% mieszkańców, w tym z gminnych wodociągów korzysta 93,42%. 5,99% mieszkańców (z miejscowości Dębrznik i część Ptaszkowa) obsługuje Wałbrzyskie Przedsiębiorstwo WiK. 0,59% nie korzystających z sieci wodociągowej to 51 mieszkańców z miejscowości Czarnów.

Na terenie gminy występują pojedyncze obiekty, które ze względu na znaczne oddalenie od sieci wodociągowych, korzystają z własnych ujęć wody.

Odrębnym zagadnieniem jest dostęp do wody z wodociągu gminnego we wsi Przedwojów, gdzie ze względu na niedobory wody na ujęciu od kilku lat nie wydaje się zgody na przyłączenie nowych budynków do gminnej sieci wodociągowej.

Tabela 26. Odbiorcy wodociągów.

Odbiorcy	Ilość odbiorców w sztukach	Ilość odbiorców w % korzystających z sieci
Gospodarstwa domowe	1744	99
Odbiorcy komunalni	62	100
Przedsiębiorcy / rzemieślnicy	96	100

Źródło: Dane Urzędu Gminy Kamienna Góra

Ze względu na zły stan techniczny części sieci i przyłączy wodociągowych oraz zbiorników wody przy hydroforniach występują znaczne ubytki wody..

Zużycie wody:

- na cele przemysłowe (m<sup>3</sup>/rok) - 0
- na cele socjalno-gospodarcze działalności gosp., oświaty itp. (m<sup>3</sup>/rok) - 27 404
- bytowo – gospodarcze (gospodarstwa domowe i rolne) (m<sup>3</sup>/rok) - 176 383
- hurt do miasta Kamienna Góra (gospodarstwa domowe) (m<sup>3</sup>/rok) - 9 165

## Sieć kanalizacyjna

Podmiotem zarządzającym siecią kanalizacyjną jest Urząd Gminy Kamienna Góra, Referat wodociągów i kanalizacji. Długość sieci i przyłączy kanalizacyjnych na terenie gminy wynosi 150 km. Oprócz 682 przyłączy gminnych przyłączone są do sieci 86 prywatne przyłącza kanalizacyjne.

Wiek sieci jest stosunkowo młody. I tak :

sieci związanej z oczyszczalnią Krzeszów - budowa 1993-1994, rozbudowywana do 2000r.,

sieci związanej z oczyszczalnią Przedwojów - budowa 1993 -1994,

sieci związanej z oczyszczalnią Ogorzelec - budowa 1993,

sieci związanej z oczyszczalnią Pisarzowice I - budowa 1999,

sieci związanej z oczyszczalnią Pisarzowice II - budowa 2005,

sieć kanalizacyjna wsi Ptaszków - budowa 1998.

Ogólnie korzystających z sieci kanalizacyjnej jest 37,91 % mieszkańców.

W tej ogólnej liczbie 34,85 % mieszkańców odprowadza swoje ścieki do oczyszczalni gminnych. Natomiast część - 3,06 % (niektórzy mieszkańcy Ptaszkowa) do MPWiK Kamienna Góra. Nie korzysta z sieci kanalizacyjnej 62,09 % mieszkańców.

Tabela 27. Użytkownicy sieci kanalizacyjnej

Odbiorcy	Ilość odbiorców w sztukach	Ilość odbiorców w % korzystających z sieci
Gospodarstwa domowe	685	38
Odbiorcy komunalni	27	43
Przedsiębiorcy / rzemieślnicy	56	58

Źródło: Dane Urzędu Gminy Kamienna Góra

Na terenie gminy występują też indywidualne oczyszczanie ścieków w liczbie 39 szt. Gospodarstw posiadających szamba jest 705.

System oczyszczania ścieków tworzą oczyszczalnie ścieków:

- Przedwojów (rok bud. 1993), moc przerobowa 240 m<sup>3</sup>/dobę, ilość oczyszczanych ścieków 155 m<sup>3</sup>/dobę,
- Ogorzelec (rok bud. 1993), moc przerobowa 60 m<sup>3</sup>/dobę, ilość oczyszczanych ścieków 10 m<sup>3</sup>/dobę,
- Krzeszów (rok bud. 1994), moc przerobowa 580 m<sup>3</sup>/dobę, ilość oczyszczanych ścieków 264 m<sup>3</sup>/dobę,
- Pisarzowice I (rok bud. 1999) moc przerobowa 30 m<sup>3</sup>/dobę, ilość oczyszczanych ścieków 12 m<sup>3</sup>/dobę,
- Pisarzowice II (rok bud. 2005) moc przerobowa 30 m<sup>3</sup>/dobę, ilość oczyszczanych ścieków 15 m<sup>3</sup>/dobę.

Gmina Kamienna Góra planuje, w zakresie kanalizacji gminy, w najbliższym czasie następujące inwestycje:

- modernizacja oczyszczalni ścieków w Krzeszowie,
- remont sieci kanalizacyjnej w Przedwojowie.

#### IV.4. Gospodarka odpadami

Zgodnie z Wojewódzkim Planem Gospodarki Odpadami dla Województwa Dolnośląskiego z 2012r. wyznaczono 6 regionów gospodarki odpadami komunalnymi w województwie dolnośląskim. Zaproponowany kształt regionów zapewni funkcjonowanie na obszarze każdego z nich instalacji spełniających kryteria dla regionalnych instalacji przetwarzania odpadów komunalnych (RIPOK).

Gmina Kamienna Góra wchodzi w skład Regionu środkowo-sudeckiego. W ramach regionu tworzy porozumienia *System Gospodarki Odpadami Eko-Sudety Spółka operatorska Sanikom Sp. z o.o. w Lubawce*. Należą do niego: m. Lubawka, m. Boguszów Gorce,

m. Jawor, gm. Bolków, m. Kamienna Góra, gm. Mieroszów, gm. Stare Bogaczowice, gm. Czarny Bór, gm. Marciszów, m. Świerzawa, gm. Męcinka, gm. Pielgrzymka, gm. Mściwojów, gm. Wądroże Wielkie, gm. Paszowice, m. Wojcieszów, gm. Kamienna Góra.

Odbiorcami usług w zakresie gospodarki odpadami są mieszkańcy z terenu tych siedemnastu gmin (150 tys. mieszkańców).

#### IV.5. Mieszkalnictwo i gospodarka nieruchomościami

Na zasoby mieszkaniowe gminy Kamienna Góra składają się, według danych za 2013 r., 2761 mieszkania.

Tabela 28. Zasoby mieszkaniowe/mieszkania

Jednostka terytorialna	Ogółem mieszkania			
	2010	2011	2012	2013
	-	-	-	-
Kamienna Góra	2694	2709	2728	2761

Źródło: Opracowanie własne na podstawie Banku Danych Lokalnych

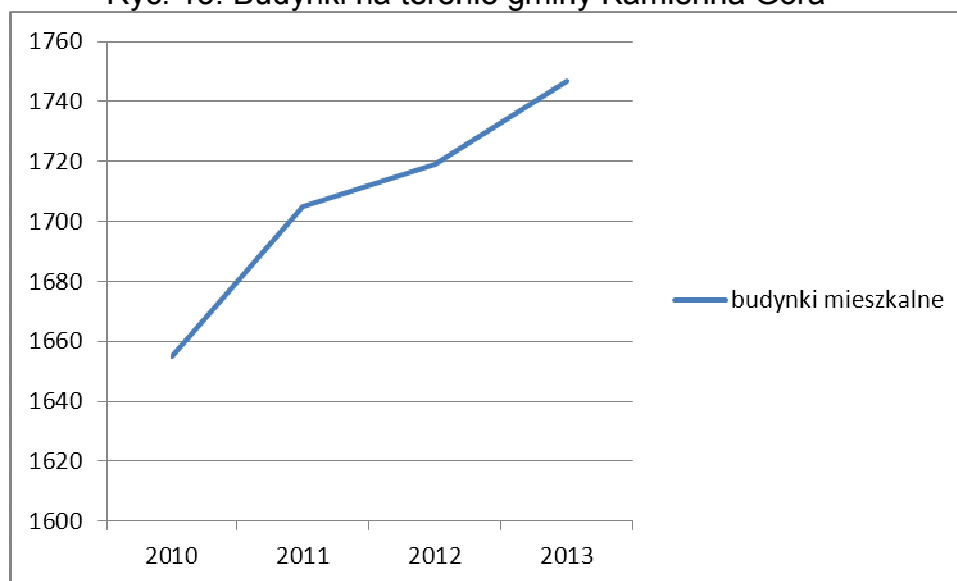
Mieszkania zlokalizowane są w 1747 budynkach na terenie gminy.

Tabela 29. Budynki mieszkalne

Jednostka terytorialna	Ogółem budynki			
	2010	2011	2012	2013
	-	-	-	-
Kamienna Góra	1655	1705	1719	1747

Źródło: Opracowanie własne na podstawie Banku Danych Lokalnych

Ryc. 13. Budynki na terenie gminy Kamienna Góra



Źródło: Opracowanie własne na podstawie Banku Danych Lokalnych

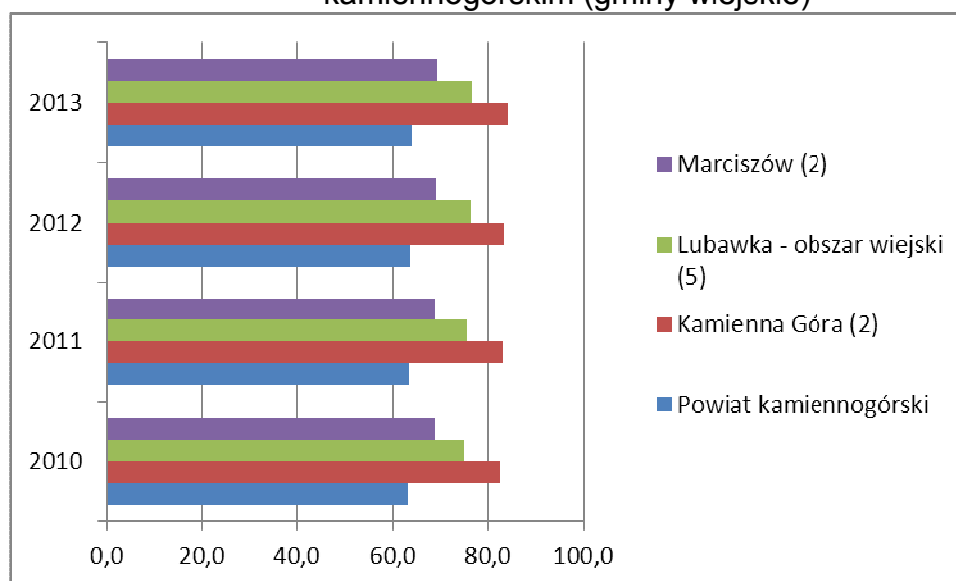
O pewnym standardzie mieszkalnictwa informuje nas przeciętna powierzchnia użytkowa mieszkania w ujęciu porównawczym, na tle powiatu. Dla gminy Kamienna Góra, porównując średnią powiatową oraz inne gminy wiejskie powiatu, przeciętna powierzchnia użytkowa 1 mieszkania jest zdecydowanie największa i wynosi 84,2 m<sup>2</sup>.

Tabela 30. Przeciętna powierzchnia użytkowa 1 mieszkania w powiecie kamiennogórskim (gminy wiejskie)

Jednostka terytorialna	przeciętna powierzchnia użytkowa 1 mieszkania			
	2010	2011	2012	2013
	m <sup>2</sup>	m <sup>2</sup>	m <sup>2</sup>	m <sup>2</sup>
Powiat kamiennogórski	63,1	63,3	63,6	63,9
Kamienna Góra	82,4	83,0	83,4	84,2
Lubawka - obszar wiejski	75,0	75,4	76,2	76,5
Marciszów	68,8	68,9	69,1	69,3

Źródło: Opracowanie własne na podstawie Banku Danych Lokalnych

Ryc. 14. Przeciętna powierzchnia użytkowa 1 mieszkania w powiecie kamiennogórskim (gminy wiejskie)



Źródło: Opracowanie własne na podstawie Banku Danych Lokalnych

O kondycji mieszkańców i gminnej gospodarce mieszkaniowej oraz jej problemach informuje ilość zaległości w opłatach za mieszkanie. Uwzględniając progresję w czasie ta ilość ulega zmniejszeniu. Dokładny obraz prezentuje poniższa tabela.

Tabela 31. Zaległości w opłatach za mieszkanie w zasobach gminnych

Jednostka terytorialna	Mieszkania ogółem				
	2005	2007	2009	2011	2013
	-	-	-	-	-

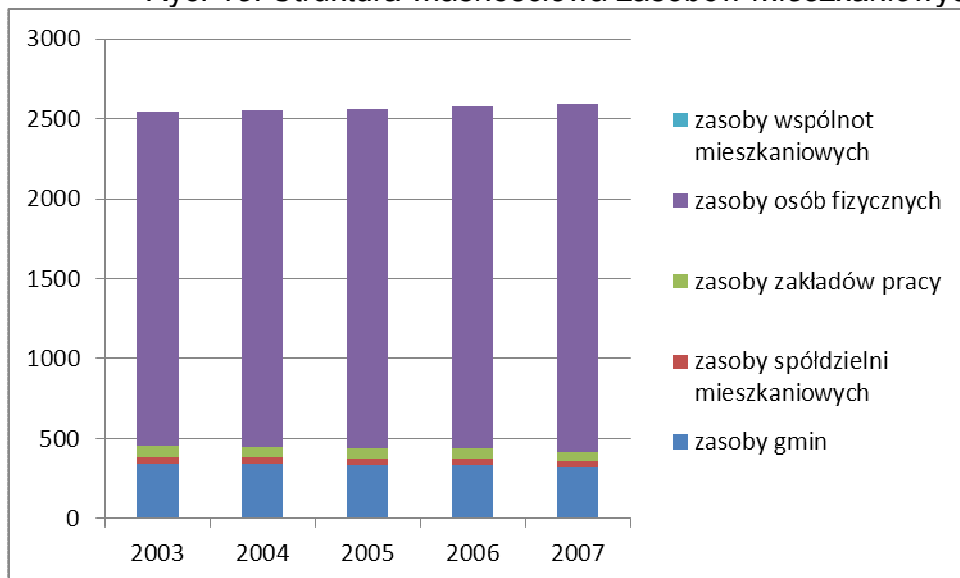


Kamienna Góra	89	80	30	55	34
---------------	----	----	----	----	----

Źródło: Opracowanie własne na podstawie Banku Danych Lokalnych

Poniższa rycina obrazuje strukturę własności w zakresie posiadania zasobów mieszkaniowych. Dominującą formą jest własność osób fizycznych.

Ryc. 15. Struktura własnościowa zasobów mieszkaniowych



Źródło: Opracowanie własne na podstawie Banku Danych Lokalnych

## V. Uwarunkowania gospodarcze

### V.1. Działalność gospodarcza

Na terenie gminy zarejestrowanych w 2014r. było 703 podmiotów gospodarczych.

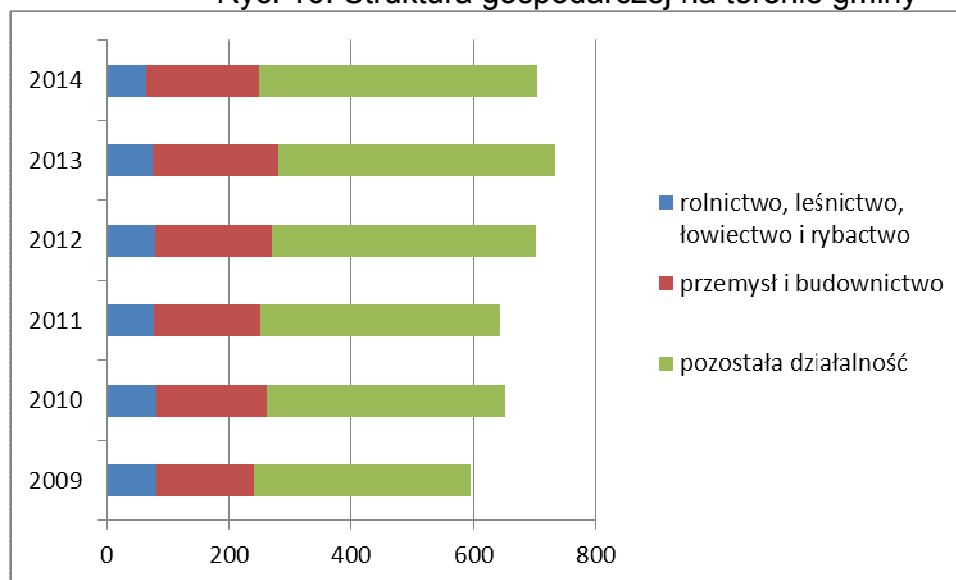
Tabela 32. Podmioty gospodarcze zarejestrowane na terenie gminy

Jednostka terytorialna	ogółem					
	2009	2010	2011	2012	2013	2014
Kamienna Góra	595	652	644	701	733	703

Źródło: Opracowanie własne na podstawie Banku Danych Lokalnych

Jak prezentuje poniższa rycina, wśród podmiotów gospodarczych przeważa pozostała działalność, nie obejmująca rolnictwa, ani przemysłu i budownictwa.

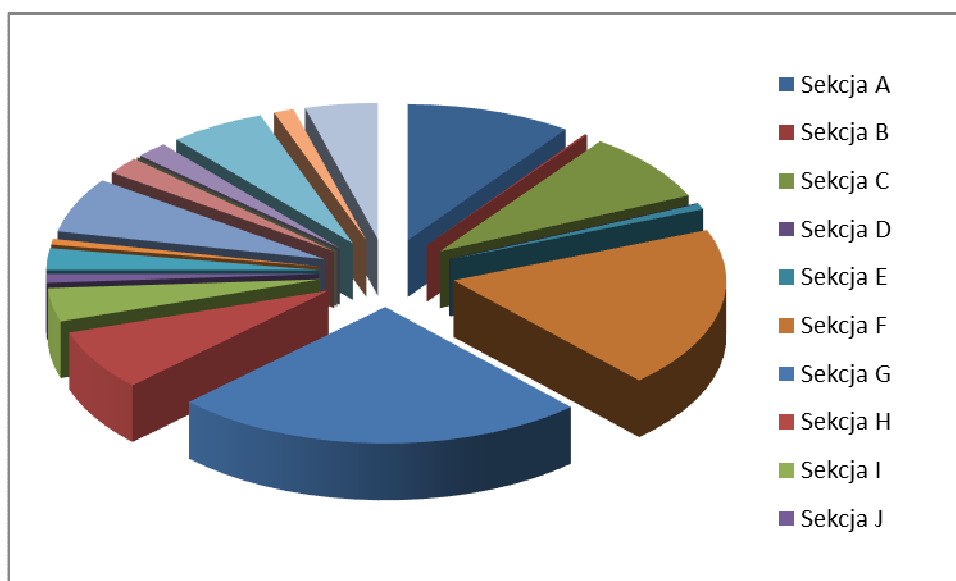
Ryc. 16. Struktura gospodarczej na terenie gminy



Źródło: Opracowanie własne na podstawie Banku Danych Lokalnych

Dokładną strukturę lokalnej gospodarki gminy Kamienna Góra, według Polskiej Klasyfikacji Działalności (PKD), czyli umownie przyjętego, hierarchicznie usystematyzowanego podziału zbioru rodzajów działalności społeczno-gospodarczej, jakie realizują jednostki gospodarcze, prezentuje kolejna rycina.

Ryc. 17. Osoby fizyczne prowadzące działalność gospodarczą wg sekcji PKD 2007



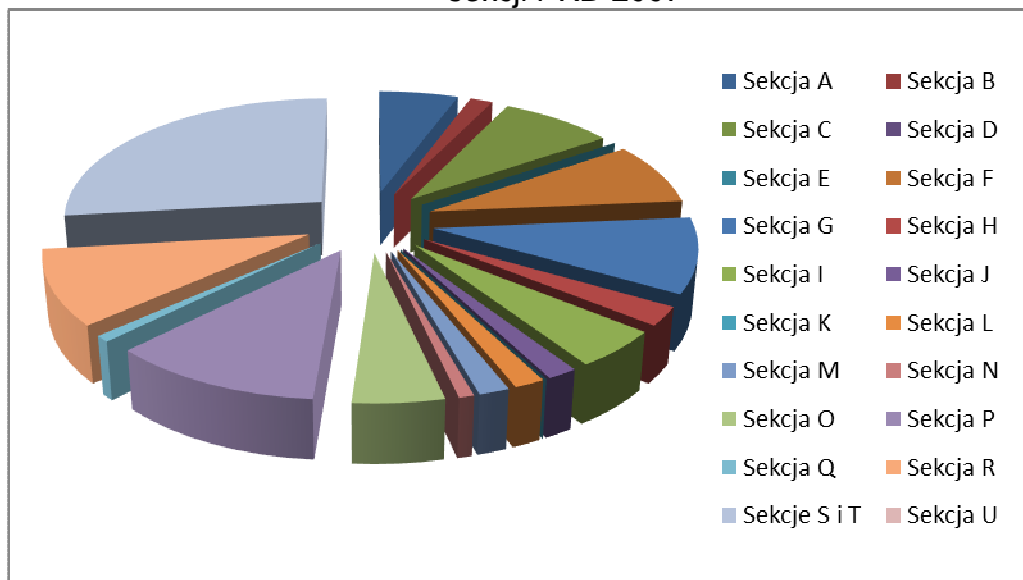
Źródło: Opracowanie własne na podstawie Banku Danych Lokalnych

- Sekcja A – Rolnictwo, leśnictwo, łowiectwo i rybactwo
- Sekcja B – Górnictwo i wydobywanie
- Sekcja C – Przetwórstwo przemysłowe
- Sekcja D – Wytwarzanie i zaopatrywanie w energię elektryczną, gaz, parę wodną, gorącą wodę i powietrze do układów klimatyzacyjnych
- Sekcja E – Dostawa wody; gospodarowanie ściekami i odpadami oraz działalność związana z rekultywacją
- Sekcja F – Budownictwo
- Sekcja G – Handel hurtowy i detaliczny; naprawa pojazdów samochodowych, włączając motocykle
- Sekcja H – Transport i gospodarka magazynowa
- Sekcja I – Działalność związana z zakwaterowaniem i usługami gastronomicznymi
- Sekcja J – Informacja i komunikacja
- Sekcja K – Działalność finansowa i ubezpieczeniowa
- Sekcja L – Działalność związana z obsługą rynku nieruchomości
- Sekcja M – Działalność profesjonalna, naukowa i techniczna
- Sekcja N – Działalność w zakresie usług administrowania i działalność wspierająca
- Sekcja O – Administracja publiczna i obrona narodowa; obowiązkowe zabezpieczenia społeczne
- Sekcja P – Edukacja
- Sekcja Q – Opieka zdrowotna i pomoc społeczna
- Sekcja R – Działalność związana z kulturą, rozrywką i rekreacją
- Sekcja S – Pozostała działalność usługowa
- Sekcja T – Gospodarstwa domowe zatrudniające pracowników; gospodarstwa domowe produkujące wyroby i świadczące usługi na własne potrzeby
- Sekcja U – Organizacje i zespoły eksterytorialne

Dominującymi formami działalności gospodarczej jest sekcja G – Handel hurtowy i detaliczny; naprawa pojazdów samochodowych, motocykli oraz artykułów użytku osobistego i domowego, sekcja F- Budownictwo, sekcja A - Rolnictwo, łowiectwo i leśnictwo, Sekcja H – Transport i gospodarka magazynowa.

Rycina poniżej prezentuje obraz prowadzonej działalności w gminie, w podziale na osoby prawne i jednostki organizacyjne niemające osobowości prawnej.

Ryc. 18. Osoby prawne i jednostki organizacyjne niemające osobowości prawnej wg sekcji PKD 2007



Źródło: Opracowanie własne na podstawie Banku Danych Lokalnych

Zgodnie z wykresem zauważyć można, że przeważa w tej kategorii sekcja S - pozostała działalność usługowa. Następnie sekcje R – Działalność związana z kulturą, rozrywką i rekreacją, Sekcja P – Edukacja, Sekcja G – Handel hurtowy i detaliczny; naprawa pojazdów samochodowych, włączając motocykle.

Do największych przedsiębiorców na terenie gminy można zaliczyć:

- Diesel Service Pisarzowice Marek Jaworecki, Pisarzowice;
- Zakład Wydobywania i Przemiału Dolomitu w Pisarzowicach;
- Przedsiębiorstwo Wielobranżowe Kopalnia OGORZELEC Sp. z o.o.;
- PAGAZ - Bogdan Pazgan, Krzeszów;
- Takata-Petri Parts Polska Sp. z o.o., Krzeszówek;
- KWARS Sp. z o.o. Krzeszówek;
- Konkret. Roboty ziemne. Transport. Krupa J., Raszów;
- AUTO TRANSPORT TADEUSZ SZYMANOWSKI, Czadrów;
- PPHU INWO Włodzimierz Steczko, Czadrów
- Firma Z&Z "STEIN" Józefa Zubel, Pisarzowice;
- Firma Rokom Roboty Ogólnobudowlane i Renowacje Obiektów Zabytkowych H G i Komorowscy Sp.J., Ptaszków.
- „AD-BUD” Adrian Iwulski Dębrznik
- Leszek Nakonieczny. Transport Ciężarowy, Janiszów

## V.2. Rolnictwo i leśnictwo

Na terenie gminy występują gleby o różnym stopniu przydatności rolniczej w zależności od ich żyzności, wysokości n.p.m. Generalnie na obszarze gminy występują następujące tereny o zróżnicowanych warunkach glebowych i morfologicznych:

- 1) tereny o najlepszych warunkach glebowych - gleby głębokie klasy IIIb - IVa, kompleksu zbożowego górskiego i pszennego górskiego, gleby te z uwagi na wartość produkcyjną winny być chronione przed zmianą użytkowania,
- 2) tereny o dobrych warunkach glebowych - gleby klasy IVa - IVb kompleksu zbożowego górskiego,
- 3) tereny o ograniczonych możliwościach dla rozwoju produkcji rolnej z uwagi na gorsze warunki glebowe i większe spadki (15-20%) - gleby klasy IVa - IVb kompleksu zbożowego górskiego,
- 4) tereny o niekorzystnych warunkach dla rozwoju produkcji rolnej o najłagodniejszych glebach i dużych spadkach - gleby płytkie V - VI klasy kompleksu przydatności rolniczej owsiano – pastewnego górskiego i owsiano - ziemniaczanego górskiego,
- 5) tereny położone w obrębie dolin rzecznych i w partiach przydolinnych, które winny być wykorzystywane jako trwałe użytki zielone.

Słabe gleby, ostry klimat sprawiają, iż miejscowe rolnictwo nie jest mocno rozwinięte, a główne uprawy polowe to: pszenica, owies, jęczmień i ziemniaki.<sup>4</sup> Przewaga użytków zielonych (łąk oraz pastwisk) wpływa na ukierunkowanie produkcji z uprawnej na hodowlaną, głównie hodowlę bydła mlecznego i trzody chlewnej.

Według danych Powszechnego Spisu Rolnego z 2010 na terenie gminy działało 412 gospodarstw rolnych.

Tabela 33. Powierzchnia zasiewów na terenie gminy (ha)

<b>ogółem, w tym</b>	<b>2304,89</b>
zboża	1716,96
ziemniaki	89,43
uprawy przemysłowe	147,12
warzywa gruntowe	1,93

Źródło: Bank Danych Lokalnych 2010r.

Położenie gminy w strefie podgórskiej, z dominującymi słabymi glebami oraz w surowych warunkach klimatycznych jest główną przyczyną stosunkowo niskich plonów, jakie udaje się osiągnąć z hektara. Kształtują się one na poziomie średnio 23 dt/ha, co w porównaniu z terenami nizinnymi jest bardzo niskim wskaźnikiem.

<sup>4</sup> Studium..., op. cit., s. 13

### V.3. Turystyka

Tereny gminy posiadają walory zarówno przyrodnicze jak i historyczne do rozwoju turystyki. Wśród najważniejszych są walory naturalne, przede wszystkim góry, zabytki przyrodnicze, tereny chronione (takie jak rezerwat geologiczny "Głazy Krasnoludków" w Gorzeszowie) oraz wysoki udział powierzchni lasów w powierzchni gminy. Równie ważny jest stan środowiska naturalnego, jego czystość, rezultaty działań z zakresu ochrony środowiska naturalnego. Inne walory to te, które powstały w wyniku działalności człowieka takie jak zabytki, tu zwraca uwagę szczególnie Opactwo Cysterskie w Krzeszowie.

Dlatego też na terenie gminy zlokalizowane są liczne szlaki turystyczne.

#### Szlaki piesze

1. Główny Szlak Sudecki im. dr Mieczysława Orłowicza: Skalnik - Wilkowyja - Szarocin - Lubawka - Krzeszów - Grzędy; czerwony. W granicach gminy 18 km.
2. Europejski Szlak Długodystansowy E 3: Skalnik - "Czartak" - Wilkowyja - Pisarzowice - Kamienna Góra - Czarny Bór; niebieski. W granicach gminy 12 km.
3. Skalnik - "Czartak"- Rędziny - Wielka Kopa - Wieściszowice; zielony. W granicach gminy 15 km.
4. Wolek - Wielka Kopa - Raszów - Kamienna Góra - Krzeszów - Jawiszów - Gorzeszowskie Skałki - Olszyny; żółty. W granicach gminy 23 km.
5. Leszczyniec - Czarnów - Pisarzowice; czarny 9 km.
6. Skalnik - Przełęcz Kowarska; żółty 6,5 km.
7. Przełęcz Kowarska - Ogorzelec - Paczyn; niebieski 4 km.
8. Krzeszów - Lipienica - Lubawka (Ulanowice); zielony 4 km.
9. Marciszów PKP- dol. Sierniawy - Kamienna Góra PKP; czerwony 3,5 km.
10. Rozdroże pod Bielcem - "Czartak"; żółty 3 km.

#### Szlaki rowerowe

System szlaków rowerowych w powiecie kamiennogórskim wytyczono i oznakowano na zlecenie Starosty Kamiennogórskiego. Skomponowano je tak, by można było zwiedzić na dwóch kółkach większość zabytków i ciekawych miejsc Ziemi Kamiennogórskiej oraz atrakcji czeskiego pogranicza. Ich przebieg oraz atrakcyjność opisuje strona [www.rowery.kamienna-gora.pl](http://www.rowery.kamienna-gora.pl)).

Rowerowe szlaki turystyczne z zasady przeznaczone są dla turystyki i rekreacji rodzinnej oraz dla rowerów trekkingowych, niemniej jednak również rowerzyści górscy (typu MTB) mogą spodziewać się atrakcji, takich jak liczne strome podjazdy, ostre zjazdy, trudne nawierzchnie dróg terenowych itp.

Trasy, które przebiegają przez teren gminy:

- Żółta - Szlak Cystersów - długość: 54,6 km,
- Zielona - Obwodnica Dolomitowa - długość: 43,9 km,
- Czerwona - Trasa Graniczna Wschodnia - długość: 39,4 km,
- Niebieska - MTB Kolorowe Jezioro - długość: 12 km,
- Oznakowana /ER-6/ - Magistrała "Dolina Bobru" - długość: 34 km. V.4.

Istotną rolę, z punktu widzenia gospodarki gminnej, zajmuje agroturystyka czy ogólnie turystyka wiejska. Turystyka wiejska jest zjawiskiem społecznym, psychologicznym, edukacyjnym, kulturowym i przestrzennym, ale przede wszystkim zjawiskiem ekonomicznym. Sprzyja aktywizacji gospodarczej i różnicowaniu działalności gospodarczej na obszarach wiejskich, zajmuje ważne miejsce w wielofunkcyjnym rozwoju tych obszarów, umożliwia zagospodarowanie niewykorzystanych dotychczas zasobów, a w konsekwencji przyczynia się do wzrostu konkurencyjności gmin wiejskich.

Na terenie gminy działają następujące gospodarstwa i miejsca przyjmujące gości:

- "Ulga" - Czarnów;
- Studio Gościnne "Antek"- Czarnów;
- "Koniewo" - Dębrznik;
- "Ekokrasnoludki" - Gorzeszów;
- "Na szlaku" - Krzeszów;
- "Mała Chatka" - Krzeszów;
- "Gościniec Betlejem" - Krzeszów;
- "Zielona Gęś" - Leszczyniec;
- "Janewia" - Leszczyniec;
- "U Bartka" - Leszczyniec;
- Gościniec Rudawski - Pisarzowice;
- "W dolinie modrzewi" - Pisarzowice;
- "Luxpokoje" - Pisarzowice;
- Karkonoska Drewniana Chata - Przedwojów;
- "Pod Anielską Górą" - Przedwojów;
- "Karolina" - Ptaszków;
- Villa la Val - Szarocin.

Gmina stosuje różne działania z obszaru marketingu i promocji:

- Posiada mapę turystyczną gminy;
- Posiada monografię i album na swój temat;

- Uczestniczy w targach turystycznych.

### Szlaki konne

Przez teren gminy przebiega:

- Zielony szlak konny - pętla o długości około 65 km wijąca się w Kotlinie Kamiennogórskiej przez Góry Kamienne, Krucze, Zawory, Wzgórza Krzeszowskie i Czarny Las.
- Niebieski szlak konny - który w dwóch miejscach łączy się ze szlakiem zielonym (w Czarnym Lesie i w Kruczej Dolinie) i przecina również główny szlak Sudecki (we wsi Paczyn). Ma on długość około 45 km.
- Pomarańczowy szlak konny (tzw. Sudecki Szlak Konny).
- Rudawski Szlak Konny, który powstaje.

## V.4. Bezrobocie i rynek pracy

Tabela poniżej prezentuje bezrobotnych, zarejestrowanych na terenie gminy.

Tabela 34. Liczba bezrobotnych rejestrowanych w Gminie Kamienna Góra

	2005	2006	2007	2008	2009	2010	2011	2012	2013	2014
Bezrobotni rejestrowani	774	606	379	452	672	634	596	629	565	456

Źródło: Dane Powiatowego Urzędu Pracy w Kamiennej Górze

Tabela 35. Bezrobocie w gminie Kamienna Góra wg płci, wieku i wykształcenia

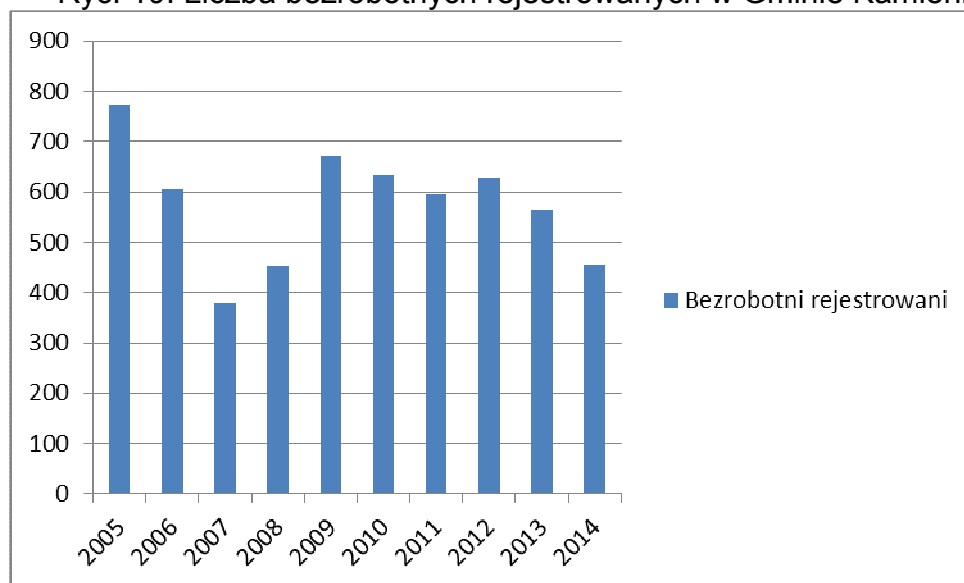
Liczba bezrobotnych	2010	2011	2012	2013	2014
Kobiety	282	245	270	257	190
Mężczyźni	352	351	359	308	266
do 30	136	110	124	98	127
powyżej 50 roku życia	166	168	182	157	151
wykształcenie podstawowe i gimnazjalne	187	169	171	150	125
wykształcenie zawodowe	272	257	267	252	167
wykształcenie średnie	138	125	145	127	102
wykształcenie wyższe	37	45	46	36	32

Źródło: Dane Powiatowego Urzędu Pracy w Kamiennej Górze

Analizując powyższe dane zwraca uwagę fakt, że większe bezrobocie występuje wśród mężczyzn niż kobiet.



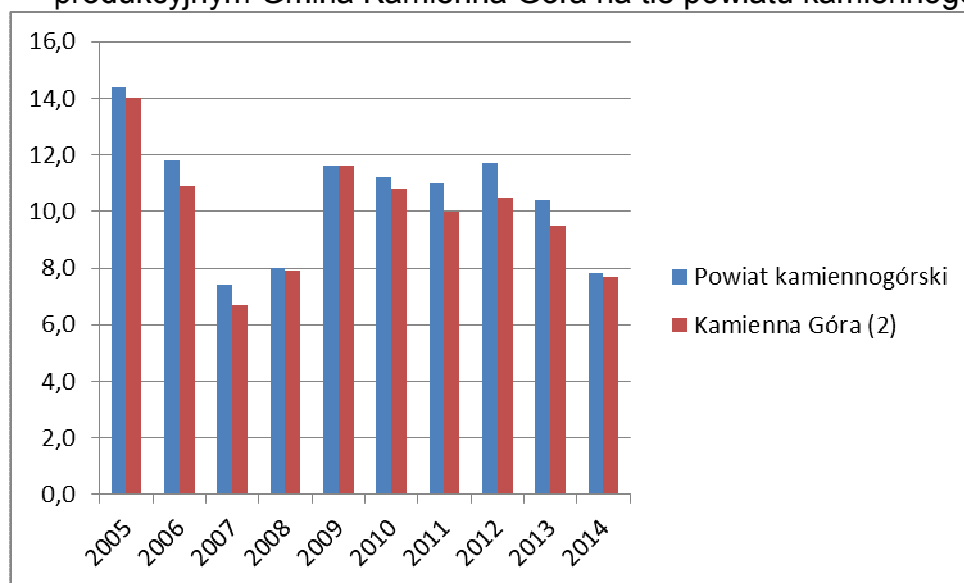
Ryc. 19. Liczba bezrobotnych rejestrowanych w Gminie Kamienna Góra



Źródło: Opracowanie własne na podstawie Banku Danych Lokalnych

Analizując wyniki, zauważyć można istniejący trend spadkowy jeżeli chodzi o liczbę bezrobotnych rejestrowanych w gminie, choć ich udział jest i tak stosunkowo duży.

Ryc. 20. Udział bezrobotnych zarejestrowanych w liczbie ludności w wieku produkcyjnym Gmina Kamienna Góra na tle powiatu kamiennogórskiego



Źródło: Opracowanie własne na podstawie Banku Danych Lokalnych

Prezentowane dane porównawcze wskazują, że sytuacja ze względu na udział bezrobotnych zarejestrowanych w liczbie ludności w wieku produkcyjnym w gminie Kamienna Góra, przedstawia się lepiej niż wyniki dla powiatu.

Tabela 36. Inne informacje o bezrobociu w gminie

<b>Liczba bezrobotnych</b>	<b>2012</b>	<b>2013</b>	<b>2014</b>
Liczba bezrobotnych i niepełnosprawnych	31	31	32
Liczba bezrobotnych długotrwale	308	281	248
Liczba bezrobotnych uprawnionych do zasiłku	135	105	101
Liczba bezrobotnych bez kwalifikacji zawodowych	24	157	128
Liczba bezrobotnych samotnie wychowujących dzieci do lat 18	69	72	53
Liczba ofert pracy ogółem	171	228	218
Liczba ofert pracy na 1 bezrobotnego	0,3	0,4	0,5

Źródło: Dane Powiatowego Urzędu Pracy w Kamiennej Górze

## VI. Współpraca i działania transgraniczne

Gmina Kamienna Góra rozwija swoją współpracę transgraniczną, przy współudziale gmin partnerskich, która polega na wymianie kulturalnej, gospodarczej i informacyjnej.

Pierwszym kontaktem międzynarodowym było podpisanie umowy partnerskiej z duńską gminą Ikast 22 sierpnia 1991 roku. W ramach współpracy odbywały się prowadzone wspólnie wymiany młodzieży. Partnerskie gminy odwiedzali artyści i sportowcy. W ramach współpracy duńscy studenci architektury przeprowadzili inwentaryzację Krzeszowa, przygotowali atlas planistyczny z opisem możliwych funkcji poszczególnych obszarów wsi.

Ważnym impulsem do rozwoju międzynarodowej współpracy było powstanie Euroregionu NYSA, który obejmuje trzy obszary przygraniczne położone w środkowej Europie, należące do Niemiec, Czech i Polski. W ramach tej współpracy poszukano nowych partnerów, była to gmina Bernartice, z którą zawarto partnerstwo 4 lutego 1999 oraz Gmina Lampertnice, z którą podpisano umowę partnerską 28 maja 1999.

Współpraca zaowocowała realizacją projektów współfinansowanych przez środki przedakcesyjne, głównie na tzw. *projekty miękkie*. Korzystali z nich m.in. strażacy ochotnicy, którzy uczestniczyli w wielu wspólnych przedsięwzięciach z czeskimi kolegami.

Największym zadaniem zrealizowanym w tym okresie była budowa parkingu w Krzeszowie w 2002 roku. Kolejnym czeskim partnerem została w grudniu 2011 roku gmina Svoboda nad Upou.

W ramach zrealizowanych projektów transgranicznych wymienić można takie projekty jak:

- Krzeszów /Krsov/Grussen – album fotograficzny – 1998r.
- Kult św. Jana Nepomucena na pograniczu polsko-czeskim w fotografii, historii i legendzie, 2004r.-2005r.
- Pomniki dawnego prawa karnego na pograniczu polsko – czeskim, 2006r. - 2007r.
- Mała architektura sakralna na pograniczu polsko-czeskim, 2009r. - 2010r.
- Mauzoleum rycerskiej rodziny von Schaffgotch w Raszowie, 2010r.
- Ora et labora, czyli wspólna historia z Cystersem w tle, 2011r.- 2012r.
- Discover our region, 2012r.-2013r.

Wymienione projekty są szczególnie cenne z punktu widzenia promocji walorów turystycznych i historycznych gminy. Inne ważne projekty w ramach współpracy transgranicznej to:

- Uroczystości kulturalne na pograniczu polsko-czeskim, 2012-2014.
- Mikroprojekt Wspieranie Współpracy miasta Svoboda nad Upou i gminy Kamienna Góra, 2013.

Warte wymienienia, jako przykład rozwoju współpracy transgranicznej, są projekty finansowane z Programu Operacyjnego Współpracy transgranicznej Polska Saksonia 2007-2013:

- Środkowoeuropejskie Ośrodki Pielgrzymkowe,
- 20-lecie ogrodu w klasztorze cysterskim St.Marienstern – marketing w celu poprawy ofert turystycznych – współpraca z Klasztorem Sióstr Benedyktynek w Krzeszowie.

## VII. ANALIZA SWOT

W etapie diagnostycznym, poprzedzającym określenie celów i zadań, bardzo pomocną i często stosowaną metodą pozyskiwania danych i lepszego poznania jednostki jest analiza SWOT. Jej nazwa stanowi akronim angielskich słów:

- **S**trengths (mocne strony),
- **W**eaknesses (słabe strony),
- **O**pportunities (szanse),
- **T**hreats (zagrożenia)

Tabela 37. Schemat analizy SWOT

		charakter oddziaływania czynnika	
		pozytywny	negatywny
miejsce występowania czynniki	wewnętrzne	<b>S</b> silne strony	<b>W</b> słabe strony
	zewnętrzne	<b>O</b> szanse	<b>T</b> zagrożenia

Źródło: „Planowanie strategiczne. Poradnik dla pracowników administracji publicznej”

Czynniki wewnętrzne ze względu na ich charakter oddziaływania dzielimy na:

- mocne strony, czyli atuty (czynniki wewnętrzne pozytywne) Gminy. To zjawisko bądź zasoby pozytywne z punktu widzenia możliwości kształtowania rozwoju gminy, na które bezpośredni wpływ ma sama gmina (mieszkańcy, instytucje, władze samorządowe);
- słabe strony (czynniki wewnętrzne negatywne). To zjawisko bądź deficyty ograniczające możliwości rozwoju gminy, na które bezpośredni wpływ ma sama gmina.

Podobnego podziału dokonać można analizując potencjalny wpływ czynników zewnętrznych. Szanse (czynniki zewnętrzne pozytywne) to zjawiska i tendencje występujące w otoczeniu, które odpowiednio wykorzystane staną się impulsem do rozwoju oraz osłabiają zagrożenia. Zagrożenia (czynniki zewnętrzne negatywne) – to wszystkie czynniki

zewnętrzne, które postrzegamy jako bariery rozwoju jednostki, utrudnienia, dodatkowe koszty działania. O ile możliwość kreowania mocnych stron i niwelowania jest w zasięgu naszych możliwości – możemy podejmować określone decyzje, o tyle zarówno na szanse jak i zagrożenia nie mamy wpływu. Występują one w otoczeniu i na ich występowanie mają wpływ inne podmioty. Możemy je jednak wykorzystywać i dostosowywać się.

Ogólne założenia wynikające z analizy SWOT są zrozumiałe, ale często trudne do realizacji:

- unikać zagrożeń,
- wykorzystywać szanse,
- wzmacniać słabe strony,
- opierać się na mocnych stronach.

Zakres rodzajowy analizowanych czynników, mających wpływ na funkcjonowanie Gminy jest stosunkowo szeroki. Z jednej strony są to czynniki zewnętrzne i wewnętrzne, a z drugiej pozytywne i negatywne. Jednak ich trafna identyfikacja stanowi podstawę analizy SWOT. Przeprowadzając analizę dokonano diagnozy - określono silne i słabe strony przedmiotowego obszaru oraz prognozy – opisując szanse i zagrożenia.

W efekcie przeprowadzonych prac, w trakcie warsztatów z mieszkańcami i liderami lokalnymi, otrzymano cztery listy: silnych stron Gminy (takich, które należy wzmacniać), słabych stron (takich, które trzeba niwelować), szans (tych, które należy wykorzystywać), oraz zagrożeń (tych, których należy unikać). Kolejnym krokiem jest sporządzenie syntezy, która wytycza strategiczne cele.

### **Mocne strony**

- Położenie geograficzne (blisko granicy);
- Relatywna bliskość dużych ośrodków: Wrocław, Praga;
- Droga krajowa nr 5;
- Walory krajobrazowe;
- Bogactwo zasobów przyrodniczych (obszary chronione);
- Posiadanie obiektów zabytkowych na terenie gminy;
- Dobra baza do rozwoju turystyki;
- Dość dobrze rozwinięta sieć gospodarstw agroturystycznych;
- Istniejące szlaki piesze, rowerowe i konne;
- Stacja Narciarska Czarnów;
- Cykliczne imprezy kulturalne;
- Kamiennogórska Specjalna Strefa Ekonomiczna Małej Przedsiębiorczości;
- Tereny możliwe do zaoferowania pod inwestycje;

- Posiadanie surowców mineralnych, na których opiera się przemysł wydobywczy;
- Rozwijająca się baza sportowa;
- Rozwijająca się infrastruktura oświatowa;
- Rozwijające się zaplecze kulturalno - oświatowe;
- Zwodociągowanie gminy;
- Wysoka aktywności społeczna różnych środowisk;
- Sieć jednostek OSP w sołectwach;
- Aktywność w pozyskiwaniu środków z funduszy europejskich;
- Krzeszowskie Opactwo Cystersów - zabytek najwyższej światowej klasy o wybitnym znaczeniu historycznym, kulturowym i religijnym;
- Krzyżowanie się na terenie gminy różnego rodzaju szlaków, w tym o charakterze międzynarodowym;
- Przynależność do Aglomeracji Wałbrzyskiej;
- Przynależność do Euroregionu NYSA.

#### **Słabe strony**

- Dość wysokie bezrobocie;
- Brak znaczącej dla rynku pracy działalności produkcyjnej;
- Przeważająca liczba mikroprzedsiębiorstw w lokalnej gospodarce, mało odporna na wahania koniunktury gospodarczej;
- Brak dróg kolejowych;
- Niezadawalający stan dróg lokalnych;
- Brak chodników;
- Niedostatecznie rozwinięta sieć ścieżek i szlaków rowerowych;
- Brak dostępu do gazu;
- Niski poziom skanalizowania gminy;
- Zły stan techniczny wodociągów;
- Mała efektywność uregulowań cieków wodnych;
- Brak przychodni specjalistycznej;
- Brak wyposażenia placówek służby zdrowia w nowoczesny sprzęt medyczny;
- Ograniczony dostęp do Internetu;
- Stosunkowo niski poziom integracji mieszkańców;
- Ucieczka młodych, dobrze wykształconych, aktywnych ekonomicznie i posiadających wysokie kwalifikacje mieszkańców do większych miast;
- Niska zamożność lokalnej społeczności;
- Oferta kształcenia językowego nieuwzględniająca czynnika transgranicznego;

- Brak oferty turystycznej umożliwiającej całoroczny ruch turystyczny;
- Za mała, w stosunku do potrzeb, ilość rozrywek dla turystów;
- Nie rozwinięta baza noclegowo - gastronomiczna;
- Niska emisja spalin na terenach gminy;
- Zbyt mała oferta organizacji czasu wolnego dla młodzieży i seniorów;
- Niedostosowanie obiektów publicznych na terenie do potrzeb osób niepełnosprawnych;
- Brak miejscowych planów zagospodarowania terenu.
- Oferta kształcenia niedostosowana do potrzeb dalszego procesu edukacji i potrzeb rynku pracy (zwłaszcza w kontekście nauk matematyczno-przyrodniczych i ICT)

### **Szanse**

- Budowa drogi S3;
- Fundusze unijne;
- Przynależność do Euroregionu Nysa;
- Wzrastające znaczenie koncepcji sieciowych produktów turystycznych (współpraca z innymi jednostkami samorządu terytorialnego Euroregionu Nysa);
- Wzrost zapotrzebowania na różne formy turystyki;
- Wzrastające zainteresowanie turystyką eventową (związaną z zorganizowanym wydarzeniem widowiskiem, koncertem, itd.);
- Moda na sporty „aktywne”;
- Pojawienie się inwestora, który zagospodaruje tereny przemysłowe;
- Rozwój produktu regionalnego (rynek zbytu w Czechach);
- Wzrost współpracy z gminami transgranicznymi;
- Moda na zdrowy tryb życia;
- Dostępność programów pomocowych dla osób bezrobotnych;
- Rozwój społeczeństwa informacyjnego;
- Polityka rolna UE;
- Poprawa komunikacji regionalnej, zwiększającej dostępność do dużych miejscowości;
- Promocja kształcenia zawodowego (upowszechnienie poradnictwa zawodowego w gimnazjum)
- Powstanie klastrów. (skoncentrowanych grup przedsiębiorstw współpracujących w ramach swojej branży)



### **Zagrożenia**

- Sytuacja demograficzna (starzenie się społeczeństwa);
- Zmiany klimatyczne;
- Patologie społeczne;
- Odływ ludzi młodych;
- Ubożenie mieszkańców;
- Zły, często niejasny i niestabilny system prawa;
- Usytuowanie w oddaleniu od głównych szlaków komunikacyjnych;
- Niewydolny system finansowania służby zdrowia;
- Górski charakter rzek i zagrożenia powodziowe;
- Dominacja czynników gospodarczych nad środowiskowymi;
- Fiskalizm państwa;
- Zbyt restrykcyjne przepisy ochrony środowiska;
- Dalszy wzrost obciążenia samorządu (nowe zakresy zadań) bez zapewnienia wystarczających środków;
- Konkurencyjność innych gmin;
- Sezonowość ruchu turystycznego oraz uzależnienie od warunków atmosferycznych;
- Utrzymujący się kryzys (stagnacja) w gospodarce europejskiej, mający bezpośrednie przełożenie na dekonunkturę w lokalnej gospodarce;
- Brak wystarczających środków na realizację zadań społecznych;
- Procesy globalizacyjne skutkujące konkurencyjnymi ofertami z różnych regionów kraju i świata;
- Stosunkowo niska siła nabywcza społeczeństwa (np. w stosunku do społeczeństw Zachodniej Europy);
- Trudne warunki dla rozwoju rolnictwa (tereny górskie);
- Użytki rolne niskiej klasy bonitacyjnej;
- Krótki okres wegetacyjny.

## VIII. WIZJA STRATEGII

Wizja, w myśl definicji, to wyraz aspiracji społecznych i wyobrażeń przyszłości określających: rangę, atrakcyjność, efekty wykorzystania atutów i szans rozwojowych oraz eliminację problemów i zagrożeń. Wizja powinna określić ton przyszłych celów strategicznych, przedstawić gminę naszych marzeń.

### Wizja

**Gmina Kamienna Góra to wyjątkowe, atrakcyjne  
miejsce, przyjazne do życia i chętnie odwiedzane,  
łącznie nowoczesność oraz tradycję.**

## IX. CELE STRATEGICZNE

Cele strategiczne – cele z długim horyzontem czasowym, wynikające z wizji rozwoju, będące jej konkretyzacją. Cele te wyznaczają kierunek działania podmiotów życia społecznego i gospodarczego gminy. Są to cele długookresowe, wskazujące działania, które prowadzą do zwiększenia przyszłych możliwości i konkurencyjności gminy.

Gmina Kamienna Góra, dążąc do trwałego wzrostu poziomu życia mieszkańców i potencjału gospodarczego, wyznaczyła najważniejsze kierunki działań w postaci następujących celów strategicznych:

### **I. Cel Strategiczny.**

#### **Dynamiczny rozwój gospodarczy gminy**

Rozwój lokalny w płaszczyźnie gospodarczej opiera się zarówno na czynnikach wewnętrznych (endogenicznych), jak i zewnętrznych (egzogenicznych). W przypadku czynników endogenicznych podstawą rozwoju są zasoby istniejące na poziomie lokalnym, takie jak np. posiadany kapitał ludzki - na który składa się wykształcenie, przedsiębiorczość, kwalifikacje mieszkańców gminy. Innym przykładem tych czynników są zasoby środowiska naturalnego - przyroda, surowce, a także zasoby historyczne. Te rodzaje zasobów będą stanowić o przewadze gminy. Z kolei czynniki egzogeniczne rozwoju polegają np. na lokalizacji w regionie nowych zakładów produkcyjnych, przynależnych do przedsiębiorców zewnętrznych. Mogą one istotnie wpłynąć na strukturę gospodarki lokalnej, jednak uzależnianie swego powodzenia od zewnętrznych czynników nie może być głównym założeniem strategicznym gminy. Dlatego silne skupienie się na własnych potencjałach, w celu zdynamizowania lokalnej gospodarki, jest jednym z najważniejszych kierunków rozwoju i to uzasadnia realizację tego celu strategicznego.

Podjęmowane w ramach tego celu działania będą miały wpływ na rozwój gospodarki lokalnej, który niejednokrotnie utożsamiany jest z powstawaniem firm i tworzeniem miejsc pracy. Inicjatywy wspierające przedsiębiorczość będą zatem jednym z kluczowych aspektów działalności gminy.

### **II. Cel Strategiczny.**

#### **Wysoki standard życia mieszkańców gminy**

W miarę rozwoju społeczno-gospodarczego, przemian cywilizacyjno-kulturowych zmieniają się wzorce jakości życia, także na obszarach wiejskich. Ten poziom wyznaczają

takie pojęcia jak: stopa życiowa, warunki bytu, standard życia czy też dobrobyt. Bardzo istotną rolę, oprócz podstaw materialnych bytu mieszkańców, odgrywa w naszych czasach stan środowiska naturalnego który, w wyniku działalności człowieka, jest narażony na degradację.

Z takiego podejścia wyłania nam się definicja obiektywnej jakości życia, która jest zbliżona znaczeniowo do pojęcia warunków życia (lub poziomu życia), które oznaczają całokształt obiektywnych warunków o charakterze infrastrukturalnym, w jakich żyje społeczeństwo (grupy społeczne, gospodarstwa domowe i jednostki). Wiążą się one głównie z: (1) kondycją materialną, (2) zabezpieczeniem egzystencjalnym, i (3) zabezpieczeniem środowiskowym życia jednostek.

Troską samorządu Kamiennej Góry, oczywiście w zakresie swoich kompetencji, będzie zaspokajanie tak zdefiniowanych potrzeb mieszkańców gminy (społeczności lokalnej).

### **III. Cel Strategiczny.**

#### **Budowa społeczeństwa obywatelskiego**

Społeczeństwo obywatelskie jest przestrzenią działania instytucji, organizacji, grup społecznych i jednostek, rozciągającą się pomiędzy rodziną, instytucjami publicznymi i rynkiem, wypełnioną wolną debatą na temat wartości składających się na wspólne dobro, ścieraniem się różnych interesów grupowych oraz dobrowolną aktywnością opartą na współdziałaniu. W istocie jednak to świadomi obywatele, zainteresowani sprawami społeczności, mający poczucie odpowiedzialności za jego dobro są podstawą społeczeństwa obywatelskiego.

Świadomy obywatel jest to człowiek autonomiczny, akceptujący, ale także szukający poparcia u innych. Bierze udział w działalności ekonomicznej, kulturalnej, domowej, stowarzyszeniowej i każdej innej, która rodzi się i rozwija w środowiskach lokalnych.

Życie społeczności obywatelskiej przejawia się jako:

- aktywność społeczna,
- działalność organizacji pozarządowych,
- wolontariat,
- współpraca dla dobra wspólnoty.

Taka wspólnota, oparta na świadomości obywatelskiej, osiąga wysoki poziom organizacji społecznej, realizuje samoczynny, napędzający się wzrost ekonomiczny i kulturalny, sama walczy o swój los. Taka społeczność jest gwarantem rozwoju gminy. Budowa takiej społeczności jest celem strategicznym.

## X. CELE OPERACYJNE ORAZ PROPONOWANE KIERUNKI DZIAŁAŃ

### I. Cel Strategiczny. Dynamiczny rozwój gospodarczy gminy

#### 1.1. Cel operacyjny. Rozwój przedsiębiorczości

Zasadnicze znaczenie dla rozwoju przedsiębiorczości ma odpowiednio prowadzona polityka gminy. Z punktu widzenia tej polityki przedsiębiorczość należy rozumieć jako postawę sprzyjającą rozwojowi gospodarczemu gminy, inicjatywom lokalnym i samodzielnemu rozwiązywaniu problemów. Rozwój gospodarczy na szczeblu lokalnym oznacza przyrost środków i możliwości, które pozwalają lokalnej władzy i mieszkańcom lepiej zaspokajać i większą liczbę potrzeb zbiorowych na wyższym poziomie. Ten rozwój nie powinien powodować wzrostu zanieczyszczeń środowiska przyrodniczego ani zmiany sposobu życia, który dotychczas był ceniony przez mieszkańców. Jest szereg narzędzi, którymi samorząd może się posłużyć, aby realizować ten cel. Przede wszystkim planuje się utworzyć inkubator przedsiębiorczości. Jego funkcjonowanie polegać będzie na wspomaganiu rozwoju nowo powstałych firm, poprzez dostarczanie odpowiedniej do potrzeb powierzchni na działalność gospodarczą oraz usług wspierających biznes, np. doradztwo ekonomiczne, finansowe, prawne, organizacyjne, pomoc w pozyskiwaniu środków finansowych.

Innym narzędziem rozwoju lokalnego jest wprowadzenie systemu ulg dla przedsiębiorców. Ma to zachęcić ich do kontynuowania i rozwijania działalności gospodarczej a przede wszystkim tworzenia nowych miejsc pracy dla mieszkańców. Głównymi beneficjentami będą lokalni przedsiębiorcy już działający na terenie gminy.

Ważnym elementem, z punktu widzenia rozwoju ekonomicznego gminy, jest aktywność gospodarcza mieszkańców, dlatego każda forma promująca samozatrudnienie jest pożądana. Może to być realizowane np. poprzez organizację odpowiednich szkoleń, spotkań albo współpracę z organizacjami realizującymi projekty w zakresie samozatrudnienia.

Na terenie gminy znajdują się obiekty poprzemysłowe. Powinny zostać przekształcone aby znowu zaczęły pełnić funkcje gospodarczo lub społecznie użyteczne. Gmina chce aktywnie pozyskać inwestorów gotowych nadać nową funkcję takim obiektom. Oferta inwestycyjna powinna przedstawić w sposób elastyczny propozycję nowej struktury funkcjonalnej i dyspozycyjnej terenów oraz możliwość wprowadzenia w nich nowych funkcji: przemysłowych, komercyjnych (turystyka, sport, kultura itp.).

Gminy posiadające miejscowe plany zagospodarowania przestrzennego są bardziej atrakcyjne dla biznesu. Im bardziej stabilne i przewidywalne warunki lokowania firm, tym większa szansa na przyciągnięcie inwestorów. Przy porównywalnych warunkach prowadzenia działalności gospodarczej na terenie kraju, warto pamiętać, iż potencjalni inwestorzy przy podejmowaniu decyzji będą patrzeć na detale, a właśnie uporządkowanie gospodarki przestrzeni może być przewagą. Uporządkowanie gospodarki przestrzennej ma również ogromne znaczenie do planowanego rozwoju turystyki, który opiera się na walorach środowiskowych i geograficznych.

Rozwój ducha przedsiębiorczości jest kluczowym elementem wewnętrznego wzrostu, a także warunkuje zrównoważony rozwój na szczeblu lokalnym. Dlatego ogromną rolę odgrywa kształcenie już wśród dzieci i młodzieży postaw przedsiębiorczych. Może się to odbywać w różnych formach - poprzez włączenie elementów tej wiedzy czy kształtowania postaw w ramach istniejących przedmiotów (jednak według zaplanowanego programu) oraz animowanie szerokiej gamy zajęć dla dzieci i młodzieży typu: „kluby młodych przedsiębiorców”, konkursy, gry i zabawy, których motywem przewodnim będzie przedsiębiorczość. Bardzo pożądanym w tych działaniach będzie udział lokalnych przedsiębiorców, którzy służyć będą jako źródło rzeczywistych przykładów i doświadczeń oraz wzorce do naśladowania.

#### Działania:

- Stworzenie Inkubatora przedsiębiorczości;
- System preferencji dla przedsiębiorców w gminie;
- Promocja samozatrudnienia;
- Rewitalizacja obiektów przemysłowych;
- Przygotowanie miejscowych planów zagospodarowania terenu;
- Rozwijanie postaw przedsiębiorczych poprzez: wprowadzenie do programów nauczania w szkołach gminnych zajęć z podstaw przedsiębiorczości, gier edukacyjnych, organizacja „kół młodego przedsiębiorcy”, itp. oraz włączenie do tych działań lokalnych przedsiębiorców.

Do realizacji powyższych działań, w ramach celu operacyjnego „Rozwój przedsiębiorczości”, konkretne zadania zostały wskazane, między innymi, w opracowanym i przyjętym uchwałą Rady Gminy Kamienna Góra Wieloletnim Planie Inwestycyjnym Gminy Kamienna Góra na lata 2016-2022.

## 1.2. Cel operacyjny. Wzmocnienie funkcji turystycznej

Kamienna Góra to gmina, która ze względu na walory turystyczne, infrastrukturę turystyczną i dostępność komunikacyjną stanowi obszar o dużym potencjale rozwoju turystyki.

Obecność ruchu turystycznego na danym obszarze implikuje działalność związaną z jego obsługą, a ta działalność z kolei wpływa na rozwój działalności ją obsługujących. W ekonomii nazywa się to „efektem mnożnikowym”. Znaczenie ekonomiczne podróży turystycznych polega na tym, że kreują one dodatkową działalność gospodarczą.

Poniekąd podstawą istnienia ruchu turystycznego na terenie gminy są istniejące szlaki turystyczne. Dlatego ich rozbudowa, dbanie o utrzymanie, oznaczenia itp. odgrywa bardzo ważną rolę. Niejako stanowiąc podstawową czynność w zakresie pełnienia funkcji turystycznej. To samo dotyczy miejsc atrakcyjnych na terenie gminy.

Z punktu widzenia pobudzenia ruchu turystycznego, nie tylko ważne są istniejące atrakcje, należy pamiętać o kreowaniu nowych w oparciu o istniejące zasoby środowiska przyrodniczego i historyczno-kulturowego. Mogą być to obiekty lub wydarzenia, które wzbudzą zainteresowanie ze strony turystów. Każdy obiekt lub wydarzenie będące atrakcją turystyczną wyróżnia się następującymi cechami:

- przyciąga turystów,
- posiada rdzeń (*nucleus*), czyli cechę wyróżniającą spośród innych obiektów lub wydarzeń,
- posiada oznacznik (*marker*), czyli odpowiednie informacje o rdzeniu, dzięki którym turysta wie o istnieniu atrakcji (np. tablice informacyjne, opis w przewodniku lub innej publikacji).

Swoistą odmianą atrakcji turystycznych są te oparte o walory rozrywkowe czy wypoczynkowe, które tworzy człowiek. Czyli istotną rolę z punktu widzenia rozwoju turystyki pełni infrastruktura służąca do rekreacji i wypoczynku, którą trzeba rozwijać i utrzymywać.

Oczywiście intensyfikację ruchu turystycznego łączy się z „zatrzymaniem” turysty jak najdłużej na terenie gminy. Dlatego oferta usług noclegowych powinna być odpowiednio bogata. Gmina będzie wspierać rozwój obiektów agroturystycznych i innych świadczących usługi noclegowe.

Gmina zamierza kontynuować współpracę transgraniczną (również w ramach Euroregionu Nysa), która będzie miała na celu pogłębianie współpracy na płaszczyźnie kulturowej i historycznej oraz realizację nowych projektów.

Celem gminy jest stworzenie odpowiedniego klimatu do rozwoju turystyki. Postawa mieszkańców jest w tym zakresie kluczowa. Dlatego należy popularyzować wiedzę i wzmocniać szacunek do lokalnej kultury i środowiska.

**Działania:**

- Rozbudowa, utrzymanie i bieżąca konserwacja szlaków pieszych, rowerowych, konnych na terenie gminy;
- Rewitalizacja, rozbudowa i utrzymanie w dobrym stanie istniejących obiektów i miejsc atrakcyjnych wraz z infrastrukturą wokół nich;
- Kreowanie nowych atrakcji turystycznych w oparciu o istniejące zasoby kulturowe, historyczne i przyrodnicze;
- Przygotowanie nowych miejsc rekreacji i wypoczynku na terenie gminy;
- Wspieranie powstawania i rozwoju obiektów agroturystycznych i noclegowych;
- Realizacja działań w zakresie współpracy międzynarodowej na płaszczyźnie turystycznej, kulturowej i edukacyjnej;
- Wzmacnianie postaw społecznych wspierających rozwój turystyki na terenie gminy.

Do realizacji powyższych działań, w ramach celu operacyjnego „Wzmocnienie funkcji turystycznej”, konkretne zadania zostały wskazane, między innymi, w opracowanym i przyjętym uchwałą Rady Gminy Kamienna Góra Wieloletnim Planie Inwestycyjnym Gminy Kamienna Góra na lata 2016-2022.

**1.3. Cel operacyjny. Skuteczna promocja gminy**

Przedmiotem działań promocyjnych jest produkt gminy. Podejmując się promocji własnej gminy należy myśleć, odczuwać i działać jak sprzedawca. Najważniejszym pytaniem jest: co może w gminie zainteresować grupę docelową podjętymi działaniami promocyjnymi? W gminach, w których stosowano różnego typu zabiegi promocyjne, spełniły one pokładane w nich oczekiwania. Dowodu na to dostarczają prowadzone na ten temat badania<sup>5</sup>. Wynika z nich, że te gminy, które realizowały różne metody promocji własnej, wyróżniają się na tle innych gmin większym przyrostem miejsc pracy i większą liczbą nowo zarejestrowanych przedsiębiorstw prywatnych.

Podstawą skutecznej i planowej promocji gminy winien stać się plan marketingowy gminy. Jego zadaniem byłoby określenie, jak przy pomocy zasobów gminy osiągnąć cele marketingowe, aby stworzyć przewagę konkurencyjną. Plan marketingowy powinien wyjaśniać zamierzone cele, przedstawiać działania do podjęcia by je osiągnąć, ukazywać mechanizmy pomiaru postępów oraz umożliwiać wprowadzanie korekt.

---

<sup>5</sup> Program badawczy *Koniunktura gospodarcza i mobilizacja społeczna w gminach w latach 1995–1997*, Gorzelak, Jałowiecki, 1996 oraz Gorzelak, Jałowiecki (red.), 1998.



Należy aktywnie wdrażać różnorodne działania promocyjne. Promocja powinna wiązać się z kierunkami rozwoju gminy, harmonizować ze strategią, oferować realnie istniejące zasoby i możliwości, powinna przygotować właściwą propozycję dla właściwego, rozpoznanego odbiorcy.

System Identyfikacji Wizualnej pozwala zidentyfikować gminę i odróżnić ją od innych. Strategia budowania korzystnego wizerunku społecznego musi brać pod uwagę wiele czynników i zgodnie harmonizować tożsamość gminy. System Identyfikacji Wizualnej to zespół reguł i zaprojektowanych wzorców, których zadaniem jest utrwalenie spójnego wizerunku na zewnątrz. Jego stworzenie i stosowanie ma nie tylko wyróżniać, ale motywować i przekonywać do związania się z gminą. Dokładne zasady posługiwania się systemem identyfikacji stanowią warunek spójnego, pozytywnego wizerunku Gminy a skierowany jest do wszystkich jej jednostek.

Produkty lokalne mogą być towarem eksportowym gminy. W obecnych czasach przeżywamy swoisty renesans wytworów, zarówno rzemiosła jak i kulinariów. Bardzo często jednak ich produkcja odbywa się sezonowo lub okazjonalnie, na niewielką skalę, gdyż jej wytwórcy nie posiadają umiejętności ani środków na promocję. Dlatego dla nich należałoby przygotować specjalne działania promocyjne. Wytwarzanie produktów tradycyjnych i lokalnych ma nie tylko istotny wpływ na promocję gminy, ale wspomaga również rozwój obszarów wiejskich, poprzez umożliwienie ich mieszkańcom zarobkowania w ich własnym środowisku.

#### Działania:

- Opracowanie planu marketingowego gminy;
- Wdrażanie aktywnych działań i narzędzi promocyjnych;
- Stworzenie *Systemu identyfikacji wizualnej gminy*;
- Promocja lokalnych produktów.

Do realizacji powyższych działań, w ramach celu operacyjnego „Skuteczna promocja gminy”, konkretne zadania zostały wskazane, między innymi, w opracowanym i przyjętym uchwałą Rady Gminy Kamienna Góra Wieloletnim Planie Inwestycyjnym Gminy Kamienna Góra na lata 2016-2022.

## II Cel Strategiczny. Wysoki standard życia mieszkańców gminy

### 2.1. Cel Operacyjny. Rozwój infrastruktury na rzecz poprawy jakości życia mieszkańców

Tworzenie wysokich warunków życia, zgodnie ze społecznymi oczekiwaniami, nie może się odbyć bez interwencji w zakresie zapewnienia odpowiedniej infrastruktury. Dostępność do wysokiej jakości usług świadczonych w obrębie infrastruktury społecznej przyczynia się do podniesienia jakości życia mieszkańców, a tym samym, do podniesienia atrakcyjności i konkurencyjności danej jednostki. Niezbędne jest zatem zapewnienie warunków dla realizacji celów społecznych, poprzez modernizację lub budowę infrastruktury edukacyjnej (w tym wyposażenie szkół w nowoczesny sprzęt – zwłaszcza do nauki przedmiotów przyrodniczo-matematycznych i cyfrowych, modernizację istniejącej sieci komputerowej z dostępem do internetu) infrastruktury komunalnej, zdrowotnej a także poprzez zapewnienie wysokiej jakości przestrzeni publicznej oraz bezpieczeństwa mieszkańcom,

Aby edukacja mogła być efektywnie prowadzona, muszą zostać zapewnione podstawy jej funkcjonowania. Dbalność o infrastrukturę oświatową, wyposażenie szkół jest jednym z podstawowych zadań samorządu.

Choć system opieki zdrowotnej nie jest już w bezpośrednim zarządzie samorządu, jednak jest on zainteresowany wspieraniem również tego ważnego obszaru.

Konkurencyjność gospodarcza i inwestycyjna jednostki zależy m.in. od stopnia powiązań wewnętrznych i zewnętrznych z regionem. Uwarunkowane to jest właściwym stanem sieci drogowej – komunikacyjnej i wpływa na dostępność komunikacyjną gminy. Dlatego dbalność o infrastrukturę drogową i jej rozwój jest zamiarem gminy w perspektywie najbliższych lat.

Ze względu na realne zagrożenia powodziowe dla terenów gminy ważna jest dbalność o infrastrukturę przeciwpowodziową. W zakresie bezpieczeństwa istotną kwestią jest wyposażanie jednostek straży pożarnej w odpowiedni sprzęt zapewniający skuteczność interwencji.

Osobnym zagadnieniem jest całe spektrum działań podejmowanych w ramach odnowy wsi. Koncentrują się one wokół zagadnień związanych z ekonomicznym bytem wsi, ale również z warunkami materialnymi życia mieszkańców (standard życia). Jednocześnie w procesie odnowy wsi bardzo mocno akcentuje się jakość życia, wynikającą z pozamaterialnych, duchowych i społecznych potrzeb osób i całej społeczności wiejskiej.

**Działania:**

- Podnoszenie materialnego standardu funkcjonowania bazy dydaktycznej oraz sportowej na terenie gminy;
- Wspieranie poprawy jakości świadczonych usług zdrowotnych na terenie gminy;
- Budowa, rozbudowa, modernizacja infrastruktury drogowej i poprawa dostępności komunikacyjnej gminy;
- Budowa, rozbudowa i modernizacja obiektów przeciwpowodziowych w gminie;
- Budowa, rozbudowa i modernizacja sieci i obiektów wodociągowych;
- Doposażanie straży pożarnej w odpowiedni i nowoczesny sprzęt;
- Kształtowanie przestrzeni publicznej obejmujące m.in. place, place zabaw, parkingi, chodniki, itp.
- Budowa, rozbudowa, modernizacja domów kultury i świetlic wiejskich.
- Odnawianie, poprawa stanu obiektów zabytkowych.
- Realizacja działań w zakresie odnowy wsi.

Do realizacji powyższych działań, w ramach celu operacyjnego „Rozwój infrastruktury na rzecz poprawy jakości życia mieszkańców”, konkretne zadania zostały wskazane, między innymi, w opracowanym i przyjętym uchwałą Rady Gminy Kamienna Góra Wieloletnim Planie Inwestycyjnym Gminy Kamienna Góra na lata 2016-2022.

**2.2. Cel operacyjny. Poprawa jakości środowiska naturalnego**

Zasoby środowiska są podstawą do funkcjonowania człowieka – stanowią surowiec dla gospodarki i wpływają na jakość życia. Ochrona i dalsza poprawa jakości środowiska naturalnego jest w związku z tym sprawą kluczową i jako taka powinna znaleźć odzwierciedlenie w celach i wyzwaniach rozwojowych. Stan środowiska i jego jakość stanowi walor gminy, o który należy dbać.

Ograniczenie niskiej emisji spalin czy poprawa efektywności energetycznej stało się wyzwaniem cywilizacyjnym. Polska w ramach tych działań przyjęła konkretne zobowiązania. Z punktu widzenia gminy Kamienna Góra efektywność ta ma zarówno znaczenie dla ochrony cennych zasobów środowiskowo-przyrodniczych, ale też zwykły wymiar realnych oszczędności. Dlatego gmina zamierza wspierać wszelkiego typu inicjatywy zmierzające do realizacji opisanych celów ekologicznych.

Samorząd zamierza podjąć działania termomodernizacyjne obiektów użyteczności publicznej, wykorzystując w miarę możliwości technologie odnawialnych źródeł energii. Gmina zamierza ponadto wspierać wszelkiego rodzaju rozwiązania energetyczne (np. farmy fotowoltaiczne), które przyczynią się do ochrony środowiska.

Chociaż możliwości rozbudowy sieci kanalizacyjnej ogranicza ukształtowanie terenu, ta konieczność może się pojawić w ramach powstawania nowych osiedli. Ponieważ instalacje sieci kanalizacyjnej ulegają dekapitalizacji lub uszkodzeniu, zadaniem gminy jest wykonać, w razie potrzeby, odpowiednie modernizacje lub naprawy.

Działania:

- Działania na rzecz ograniczania niskiej emisji spalin i poprawy efektywności energetycznej;
- Modernizacja obiektów użyteczności publicznej, w tym termomodernizacja i wyposażanie w alternatywne źródła energii;
- Wspieranie i realizacja innowacyjnych rozwiązań energetycznych, mających pozytywny wpływ na stan środowiska naturalnego;
- Budowa, rozbudowa i modernizacja sieci kanalizacyjnej w miejscach, gdzie sieć ta ma uzasadnienie ekonomiczne.
- Budowa, rozbudowa, modernizacja oczyszczalni ścieków lub pojedynczych systemów oczyszczania ścieków.

Do realizacji powyższych działań, w ramach celu operacyjnego „Poprawa jakości środowiska naturalnego”, konkretne zadania zostały wskazane, między innymi, w opracowanym i przyjętym uchwałą Rady Gminy Kamienna Góra Wieloletnim Planie Inwestycyjnym Gminy Kamienna Góra na lata 2016-2022.

### **III. Cel Strategiczny. Budowa społeczeństwa obywatelskiego**

#### **3.1. Cel operacyjny. Wzmocnienie kapitału ludzkiego i społecznego**

Spójność społeczna oraz wysoka jakość kapitału ludzkiego stanowi istotny element potencjału społeczno-gospodarczego. Przewaga konkurencyjna Gminy zależy nie tylko od istniejącej infrastruktury (tereny przemysłowe, strefy ekonomiczne itp.), ale także od podaży zasobów ludzkich. Szczególny nacisk należy więc położyć na poziom wykształcenia społeczności lokalnej.

Troska o podnoszenia jakości kształcenia na terenie gminy jest bardzo ważna, jeżeli nie kluczowa, dla przyszłości danej jednostki. Ale nie tylko programy nauczania czy kadra pedagogiczna warunkuje sukces w tej kwestii. Istotne jest również stworzenia systemu odpowiednich zachęt dla uczniów. Dlatego ważne jest promowanie edukacji jako takiej, ale

też motywowanie i promowanie uzdolnionych uczniów ich sukcesów: naukowych, społecznych, kulturalnych czy innych.

Ważną rolę będzie pełnić wspieranie różnych form edukacji nieformalnej. Wzrost znaczenia tej edukacji wynika bezpośrednio z rozwoju cywilizacyjnego i technologicznego świata. Ponieważ dzięki komputerom i nowoczesnym środkom komunikacji świat bardzo szybko się zmienia, konieczne jest uzupełnianie wiedzy na temat dokonujących się wokół nas zjawisk. Poprzez różnego rodzaju formy edukacji nieformalnej jesteśmy w stanie najszybciej tę brakującą wiedzę uzupełnić.

Na terenie gminy znajdują się osoby, dla których z różnych powodów, utrudniony jest dostęp do oferowanych dóbr publicznych. Przyczyną może być niezaradność w sprawach opiekuńczo - wychowawczych, powielanie negatywnych wzorców, bierność w polepszaniu własnej sytuacji życiowej, brak możliwości zatrudnienia, niepełnosprawność, poczucie bezradności a w konsekwencji uzależnienie od pomocy instytucjonalnej. Wszystkie te problemy mogą stać się przyczyną wykluczenia społecznego. Dlatego programy aktywizacji tych osób będą wspierane przez gminę .

Miarą aktywności społecznej społeczności lokalnej jest liczebność i aktywność organizacji pozarządowych, dlatego zadaniem gminy będzie wspieranie ich działalności i rozwoju.

Partnerstwo lokalne to forma współpracy, umożliwiająca wspólne zaangażowanie się w działania różnym instytucjom, organizacjom, firmom czy osobom zainteresowanym konkretnym problemem albo zagadnieniem w wymiarze lokalnym. Dzięki zróżnicowaniu partnerów, działających w ramach realizacji jednego, wspólnego celu, tworzy się niezwykle silna grupa, której największym potencjałem jest właśnie jej różnorodność. Dlatego istotnym jest, aby wspierać powstawanie takich partnerstw i jeśli zachodzi taka potrzeba aktywnie w nich uczestniczyć.

#### Działania:

- Podnoszenie jakości i konkurencyjności kształcenia wśród dzieci i młodzieży;
- Promowanie edukacji oraz uczniów ze specjalnymi potrzebami edukacyjnymi, w tym uczniów uzdolnionych i niepełnosprawnych
- Wspieranie edukacji nieformalnej;
- Wspieranie programów aktywizacji społeczności lokalnej;
- Wspieranie działania i rozwoju sektora organizacji pozarządowych;
- Działania na rzecz powstawania partnerstw lokalnych.

Do realizacji powyższych działań, w ramach celu operacyjnego „Wzmocnienie kapitału ludzkiego i społecznego”, konkretne zadania zostały wskazane, między innymi,

w opracowanym i przyjętym uchwałą Rady Gminy Kamienna Góra Wieloletnim Planie Inwestycyjnym Gminy Kamienna Góra na lata 2016-2022.

### **3.2. Cel operacyjny. Wdrażanie narzędzi partycypacji obywatelskiej**

Wzmocnienie lokalnej partycypacji obywatelskiej, poprzez aktywne wspieranie działań obywatelskich, jest istotą kolejnego celu operacyjnego. Realizowany on będzie m.in. poprzez promowanie partycypacji obywatelskiej, zaangażowanie obywateli w tworzenie i wdrażanie polityk publicznych, aktywne wspieranie tworzenia oddolnych inicjatyw społecznych w obrębie innowacyjności i przedsiębiorczości.

Jednym z zadań realizującym ten cel operacyjny jest wdrożenie tzw. *inicjatywy lokalnej*. To forma współpracy samorządu z mieszkańcami w celu wspólnego realizowania zadania publicznego na rzecz społeczności. Jej zasady reguluje „Ustawa o działalności pożytku publicznego i o wolontariacie”. Inicjatywa lokalna skierowana jest głównie do mieszkańców społeczności lokalnych, dotyczy zadań publicznych, które dany samorząd ma do realizacji.

Innym narzędziem pobudzania aktywności lokalnej jest fundusz sołecki. Gmina tworząc go musi brać pod uwagę, wskazane przez sołectwa, zadania do realizacji.

Upowszechniają się nowe możliwości wykorzystania współczesnych technik informacyjnych w celu pełnienia zadań publicznych, administracyjnych przez samorząd. Wdrażanie tych narzędzi, tzw. e-governance - ciągły proces doskonalenia jakości rządzenia i świadczenia usług administracyjnych poprzez przekształcanie relacji wewnętrznych i zewnętrznych z wykorzystaniem Internetu i nowoczesnych środków komunikacji, będzie zadaniem gminy Kamienna Góra.

Program Współpracy z Organizacjami Pozarządowymi, który wdrażany był w poprzednich latach, powinien być dalej skutecznie wdrażany jako doskonałe narzędzie pobudzania aktywności społecznej w ramach organizacji pozarządowych.

Aby aktywizować mieszkańców należy włączać ich jak najpełniej we współdecydowanie czy po prostu komunikować ważne dla nich sprawy. Konsultacje społeczne to proces, w którym przedstawiciele władz przedstawiają obywatelom swoje zamierzenia bezpośrednio lub pośrednio ich dotyczące. Zamierzenia poddawane konsultacjom mogą dotyczyć zmian prawnych, zmian organizacji życia publicznego, przeprowadzenia inwestycji, sposobu rozwiązania ważnego problemu społecznego lub innych działań, których powodzenie w dużej mierze zależy od akceptacji ze strony obywateli.

Działania:

- Wdrożenie „Inicjatywy lokalnej”;
- Realizacja przedsięwzięć wskazanych we wnioskach składanych przez sołectwa w ramach funduszu sołeckiego;

- Stosowanie i rozpowszechnienie elektronicznego zarządzania (e-governance);
- Kontynuacja realizacji *Programu Współpracy z Organizacjami Pozarządowymi*;
- Upowszechnienie takich narzędzi, jak: konsultacje, dyskusje publiczne, rady obywatelskie.

Do realizacji powyższych działań, w ramach celu operacyjnego „Wdrażanie narzędzi partycypacji obywatelskiej”, konkretne zadania zostały wskazane, między innymi, w opracowanym i przyjętym uchwałą Rady Gminy Kamienna Góra Wieloletnim Planie Inwestycyjnym Gminy Kamienna Góra na lata 2016-2022.

## XI. ZGODNOŚĆ ZE STRATEGICZNYMI DOKUMENTAMI

### XI.1. Zgodność z dokumentami Unijnymi

#### Strategia Europa 2020

Celem strategii „Europa 2020” jest osiągnięcie wzrostu gospodarczego, który będzie inteligentny – dzięki bardziej efektywnym inwestycjom w edukację, badania naukowe i innowacje; zrównoważony – dzięki zdecydowanemu przesunięciu w kierunku gospodarki niskoemisyjnej i konkurencyjnego przemysłu oraz sprzyjający włączeniu społecznemu, ze szczególnym naciskiem na tworzenie nowych miejsc pracy i ograniczanie ubóstwa. Aby zagwarantować, że strategia „Europa 2020” przyniesie oczekiwane rezultaty, ustanowiono solidny i skuteczny system zarządzania gospodarczego, który ułatwi koordynowanie działań politycznych na szczeblu unijnym i krajowym.<sup>6</sup> Strategia Rozwoju Gminy Kamienna Góra 2015-2022 jest spójna z założeniami Strategii Europa 2020, bowiem jej trzy cele strategiczne obejmują zarówno rozwój gospodarczy, zrównoważony z poszanowaniem środowiska naturalnego, włączenie społeczne, nacisk na edukację i szeroko pojęte zarządzanie gospodarcze uwzględniające uczestnictwo obywateli.

### XI.2. Spójność z dokumentami krajowymi

#### Polska 2030. Długookresowa strategia rozwoju kraju polska 2030.<sup>7</sup>(DSRK)

Realizacja założeń DSRK ma przyczynić się do podniesienia jakości życia Polaków. Cel ten zostanie osiągnięty poprzez wsparcie rozwoju gospodarczego, ale także poprzez zwiększenie spójności społecznej, zmniejszenie dysproporcji terytorialnych oraz wzrost poziomu innowacyjności gospodarki w stosunku do innych krajów.

Osiągnięcie powyższego będzie możliwe dzięki podjęciu działań w trzech obszarach zadaniowych:

- konkurencyjności i innowacyjności (modernizacji), nastawianych na zbudowanie nowych przewag konkurencyjnych Polski, opartych o wzrost kapitału ludzkiego (wzrost kapitału ludzkiego, społecznego, relacyjnego, strukturalnego) i wykorzystanie impetu cyfrowego, co daje w efekcie większą konkurencyjność;
- równoważenia potencjału rozwojowego regionów Polski, zgodnie z zasadami rozbudzania potencjału rozwojowego odpowiednich obszarów mechanizmami

<sup>6</sup> Strona Komisji Europejskiej/Europa 2020 - [http://ec.europa.eu/europe2020/europe-2020-in-a-nutshell/priorities/index\\_pl.htm](http://ec.europa.eu/europe2020/europe-2020-in-a-nutshell/priorities/index_pl.htm)

<sup>7</sup> Polska 2030. Długookresowa Strategia Rozwoju Kraju Polska 2030 ([www.mir.gov.pl](http://www.mir.gov.pl))



dyfuzji i absorpcji oraz polityką spójności społecznej, co daje w efekcie zwiększenie potencjału konkurencyjności Polski;

- efektywności i sprawności państwa usprawniającej funkcje przyjaznego i pomocnego państwa działającego efektywnie w kluczowych obszarach interwencji.

Założenia Strategii Rozwoju Gminy Kamienna Góra spójne są z obszarem działań zadaniowych DSRK w obrębie:

- wspierania rozwoju gospodarczego i społecznego poprzez wszystkie dostępne narzędzia (inwestycja w edukację, promocja przedsiębiorczości, racjonalne wykorzystanie środowiska naturalnego - zrównoważony rozwój);
- wsparcia regionu w celu zwiększenia jego konkurencyjności;
- opieranie swoich działań na wcześniej dokonanych diagnozach, konsultowanych społecznie – poprzez narzędzia partycypacji.

**Strategia Rozwoju Kraju 2020 – Aktywne społeczeństwo, konkurencyjna gospodarka, sprawne państwo (SRK)<sup>8</sup>.**

Strategia Rozwoju Kraju 2020 (SRK) jest elementem nowego systemu zarządzania rozwojem kraju, którego fundamenty zostały określone w znowelizowanej ustawie z dnia 6 grudnia 2006 r. o zasadach prowadzenia polityki rozwoju (Dz.U. z 2009 r. Nr 84, poz. 712, z późn. zm.) oraz w przyjętym przez Radę Ministrów 27 kwietnia 2009 r. dokumencie Założenia systemu zarządzania rozwojem Polski<sup>9</sup>. Strategia Rozwoju Gminy Kamienna Góra jest spójna z założeniami obszarów strategicznych wpieranymi przez SRK, bowiem przewiduje rozwój lokalnej gospodarki oraz wzmocnienie spójności terytorialnej i społecznej.

Tabela 38. Spójność z SRK.

Obszar strategiczny wspierający SRK	Cele strategiczne Strategii Rozwoju Gminy
OBSZAR STRATEGICZNY II KONKURENCYJNA GOSPODARKA	CEL STRATEGICZNY 2. Dynamiczny rozwój gospodarczy gminy Cel operacyjny: Rozwój przedsiębiorczości

<sup>8</sup> Warszawa, wrzesień 2012

<sup>9</sup> *Strategia Rozwoju Kraju*, s. 5

<p>OBSZAR STRATEGICZNY III. SPÓJNOŚĆ SPOŁECZNA I TERYTORIALNA</p>	<p>CEL STRATEGICZNY 1 Wysoki standard życia mieszkańców Cel operacyjny. Rozwój infrastruktury na rzecz poprawy jakości życia mieszkańców</p> <p>CEL STRATEGICZNY 2. Budowa społeczeństwa obywatelskiego Cel operacyjny. Wzmocnienie kapitału ludzkiego i społecznego Cel operacyjny. Wdrażanie narzędzi partycypacji obywatelskiej</p>
---	--

Zaakcentować trzeba przede wszystkim spójność w obrębie inwestowania w szeroko pojęty kapitał ludzki, gdzie Strategia Rozwoju Gminy Kamienna Góra przewiduje szereg zintegrowanych działań, angażujących społeczeństwo lokalne, które mają wymiar zarówno społeczny jak i inwestycyjny.

Krajowa Strategia Rozwoju Regionalnego: Regiony, Miasta, Obszary wiejskie 2010-2020<sup>10</sup> (KSRR)

KSRR wprowadziła nową kategorię obszarów, do których adresowana jest polityka regionalna, tzw. obszary strategicznej interwencji. Należy je rozumieć jako obszary koncentracji procesów rozwoju społeczno-gospodarczego, tj. główne ośrodki miejskie z ich zapleczem funkcjonalnym oraz obszary poza zasięgiem ich oddziaływania, które wymagają wzmocnienia potencjałów rozwojowych i stworzenia lub poprawy warunków sprzyjających absorpcji impulsów rozwojowych pochodzących z dużych miast.

Cele KSRR:

1. Wspomaganie wzrostu konkurencyjności regionów "konkurencyjność"

- jak najlepsze wykorzystanie potencjału terytoriów cechujących się największą zdolnością do kreowania wzrostu gospodarczego (Warszawy i pozostałych ośrodków wojewódzkich wraz z ich obszarami funkcjonalnymi);
- budowanie mechanizmów służących rozprzestrzenianiu procesów rozwojowych z biegunów wzrostu, przy jednoczesnej budowie potencjału absorpcyjnego i wykorzystanie potencjału endogenicznego innych obszarów, takich jak ośrodki subregionalne, obszary wiejskie i inne obszary funkcjonalne o wyraźnej specjalizacji przestrzennej.

<sup>10</sup> Krajowa Strategia Rozwoju Regionalnego. Regiony, Miasta, Obszary wiejskie. 2010-2020.

Ministerstwo Rozwoju Regionalnego, Warszawa 2010.

Cel "konkurencyjność" jest spójny z *Celem strategicznym. Dynamiczny rozwój gospodarczy* w którym cele operacyjne kompleksowo wspierają wzrost gospodarczy gminy.

2. Budowanie spójności terytorialnej i przeciwdziałanie marginalizacji obszarów problemowych "spójność".

W ramach drugiego celu, który ukierunkowany został na spójność przestrzenną, zaplanowano silną politykę wobec regionów posiadających trudności rozwojowe. Obszary te zagrożone są marginalizacją. Kierunki działań w ramach celu drugiego obejmują przede wszystkim wsparcie dla przyspieszenia procesów restrukturyzacyjnych i poprawy sytuacji mieszkańców tych obszarów w zakresie dostępu do podstawowych dóbr i usług publicznych mających pierwszorzędne znaczenie rozwojowe w obecnych warunkach społeczno-gospodarczych.

Cel "spójność" odnosi się do *Celu Strategicznego Wysoki standard życia mieszkańców gminy*. Cel ten wspiera integrację i wzmocnienie lokalnej spójności przestrzennej poprzez jednolite procesy restrukturyzacyjne i poprawę społeczno-gospodarczej sytuacji mieszkańców.

3. Tworzenie warunków dla skutecznej, efektywnej i partnerskiej realizacji działań rozwojowych ukierunkowanych terytorialnie "sprawność".

Cel trzeci nakierowany jest na kreowanie warunków instytucjonalno - prawnych dla realizacji działań prorozwojowych poprzez wzmocnianie wymiaru strategicznego polityki regionalnej, budowanie sieci współpracy między różnymi podmiotami, poprawę zarządzania. Cel strategiczny Budowa społeczeństwa obywatelskiego wpisuje się w cel "sprawność" poprzez planowanie zintegrowanej polityki i partycypacji obywatelskiej.

### **Program Rozwoju Obszarów Wiejskich 2014 -2020**

Celem głównym PROW 2014 – 2020 jest poprawa konkurencyjności rolnictwa, zrównoważone zarządzanie zasobami naturalnymi i działania w dziedzinie klimatu oraz zrównoważony rozwój terytorialny obszarów wiejskich.

Program Rozwoju Obszarów Wiejskich na lata 2014 – 2020 (PROW 2014-2020) został opracowywany na podstawie przepisów Unii Europejskiej, w szczególności rozporządzenia Parlamentu Europejskiego i Rady (UE) nr 1305/2013 z dnia 17 grudnia 2013 r. w sprawie wsparcia rozwoju obszarów wiejskich przez Europejski Fundusz Rolny na rzecz Rozwoju Obszarów Wiejskich (EFRROW) i uchylającego rozporządzenie Rady (WE) nr 1698/2005 oraz aktów delegowanych i wykonawczych Komisji Europejskiej. Zgodnie z przepisami Unii Europejskiej, Program jest wkomponowany w całościowy system polityki rozwoju kraju, w szczególności poprzez mechanizm Umowy Partnerstwa. Program będzie realizował sześć

priorytetów wyznaczonych dla unijnej polityki rozwoju obszarów wiejskich na lata 2014 – 2020, a mianowicie:

- Ułatwianie transferu wiedzy i innowacji w rolnictwie, leśnictwie i na obszarach wiejskich.
- Poprawa konkurencyjności wszystkich rodzajów gospodarki rolnej i zwiększenie rentowności gospodarstw rolnych.
- Poprawa organizacji łańcucha żywnościowego i promowanie zarządzania ryzykiem w rolnictwie.
- Odtwarzanie, chronienie i wzmacnianie ekosystemów zależnych od rolnictwa i leśnictwa.
- Wspieranie efektywnego gospodarowania zasobami i przechodzenia na gospodarkę niskoemisyjną i odporną na zmianę klimatu w sektorach: rolnym, spożywczym i leśnym.
- Zwiększanie włączenia społecznego, ograniczanie ubóstwa i promowanie rozwoju gospodarczego na obszarach wiejskich.

Bezpośrednio, Strategia Kamiennej Góry, wpisuje się w priorytet Wspieranie efektywnego gospodarowania zasobami i przechodzenia na gospodarkę niskoemisyjną i odporną na zmianę klimatu w sektorach: rolnym, spożywczym i leśnym. Poprzez cel operacyjny *Poprawa jakości środowiska naturalnego* oraz priorytet Zwiększanie włączenia społecznego, ograniczanie ubóstwa i promowanie rozwoju gospodarczego na obszarach wiejskich oraz poprzez cel operacyjny *Rozwój Infrastruktury na rzecz poprawy życia mieszkańców*. W strategii została zapisana realizacja działań w zakresie odnowy wsi, która ma na celu zrównoważony rozwój obszarów wiejskich przyczyniający się do rozwoju przedsiębiorczości, odnowy i rozwoju wsi, w tym w zakresie infrastruktury technicznej.

### **XI.3. Zgodność z dokumentami regionalnymi**

#### **Strategia Rozwoju Województwa Dolnośląskiego 2020 (SRWD)**

Strategia określa pryncypia rozwoju regionu oraz doprecyzowuje zasady zrównoważonego rozwoju – w postaci harmonii społecznej, przestrzennej i gospodarczej. Zakłada wzmocnienie spójności i identyfikacji społecznej, kluczowej dla pomyślnej realizacji celów rozwoju Dolnego Śląska.

SRWD wpisuje się w krajowy i unijny system programowania rozwoju, który ma zapewnić spójność celów i działań rozwojowych. Na poziomie unijnym priorytety rozwoju w okresie do roku 2020 określa Strategia Europa 2020.

CEL 3. WZROST KONKURENCYJNOŚCI PRZEDSIĘBIORSTW, ZWŁASZCZA MŚ. Jest spójny ze Strategią gminy Kamienna Góra w zakresie celu strategicznego *Dynamiczny rozwój gospodarczy gminy*.

CEL 4. OCHRONA ŚRODOWISKA NATURALNEGO, EFEKTYWNE WYKORZYSTANIE ZASOBÓW ORAZ DOSTOSOWANIE DO ZMIAN KLIMATU I POPRAWA POZIOMU BEZPIECZEŃSTWA. Jest spójny ze Strategią gminy Kamienna Góra w zakresie celu strategicznego *Wysoki standard życia mieszkańców gminy*.

CEL 7. WŁĄCZENIE SPOŁECZNE PODNOSZENIE POZIOMU I JAKOŚCI ŻYCIA. Jest spójny ze Strategią gminy Kamienna Góra w zakresie celu strategicznego *Wysoki standard życia mieszkańców gminy*.

CEL 8. PODNIESIENIE POZIOMU EDUKACJI I KSZTAŁCENIE USTAWICZE. Jest spójny ze Strategią gminy Kamienna Góra w zakresie celu strategicznego *Budowa społeczeństwa obywatelskiego (cel operacyjny Wzmocnienie kapitału ludzkiego i społecznego.)*

#### **Projekt Regionalnego Programu Operacyjnego Województwa Dolnośląskiego 2014-2020<sup>11</sup> (RPO WD)**

RPO Województwa Dolnośląskiego 2014-2020 będzie stanowił narzędzie realizacji polityki spójności na obszarze województwa dolnośląskiego w perspektywie finansowej UE na lata 2014 - 2020. Założenia dokumentu są spójne i wpisują się w poszczególne osie priorytetowe RPO WD, tym samym stanowią kontynuację i uszczegółowienie założeń polityki regionalnej i przyczynią się do realizacji jej założeń na szczeblu regionalnym.

Tabela 39. Korelacja pomiędzy osiami priorytetowymi RPO WD a Strategią Gminy.

<b>Osie priorytetowe RPO</b>	<b>CELE OPERACYJNE Strategii Rozwoju i Gminy Kamienna Góra na lata 2015-2022 - zakres spójności-</b>
OŚ PRIORYTETOWA 1 - PRZEDSIĘBIORSTWA I INNOWACJE	Cel operacyjny 1.1 Rozwój przedsiębiorczości
OŚ PRIORYTETOWA 2 - TECHNOLOGIE INFORMACYJNO-KOMUNIKACYJNE	Cel operacyjny 3.2. Wdrożenie narzędzi partycypacji obywatelskiej
OŚ PRIORYTETOWA 3 - GOSPODARKA NISKOEMISYJNA	Cel operacyjny 2.2 Poprawa jakości środowiska naturalnego
OŚ PRIORYTETOWA 4 - ŚRODOWISKO I ZASOBY	Cel operacyjny 2.2 Poprawa jakości środowiska naturalnego
OŚ PRIORYTETOWA 5 – TRANSPORT	Cel operacyjny 2.1 Rozwój infrastruktury na rzecz jakości życia mieszkańców

<sup>11</sup> odniesienie do wersji z 8 kwietnia 2014

OŚ PRIORYTETOWA 6 - INFRASTRUKTURA SPÓJNOŚCI SPOŁECZNEJ	Cel operacyjny 2.1 Rozwój infrastruktury na rzecz jakości życia mieszkańców
OŚ PRIORYTETOWA 7 - INFRASTRUKTURA EDUKACYJNA	Cel operacyjny 2.1 Rozwój infrastruktury na rzecz jakości życia mieszkańców
OŚ PRIORYTETOWA 8 - RYNEK PRACY	Cel operacyjny 1.1. Rozwój przedsiębiorczości
OŚ PRIORYTETOWA 9 - WŁĄCZENIE SPOŁECZNE	Cel operacyjny 3.1 Wzmocnienie kapitału ludzkiego i społecznego
OŚ PRIORYTETOWA 10 - EDUKACJA	Cel operacyjny 3.1 Wzmocnienie kapitału ludzkiego i społecznego

Źródło: Opracowanie własne

## XI.4. Zgodność z dokumentami lokalnymi

### **Aktualizacja strategii zrównoważonego rozwoju powiatu kamiennogórskiego 2012 – 2020**

Powiat kamiennogórski wystąpił z inicjatywą opracowania strategii zrównoważonego rozwoju. W działaniu swoim kierował się chęcią stworzenia ujednoczonego programu zapowiadającego oraz porządkującego w dłuższym okresie czasu działania podejmowane na rzecz rozwoju powiatu. Obecna aktualizacja w swoim założeniu, skupiła się na wprowadzeniu do dokumentu Strategii Zrównoważonego Rozwoju Powiatu Kamiennogórskiego aktualnych, istniejących zmian w sferze środowiska przyrodniczego, kulturowego, infrastruktury technicznej i społeczno – gospodarczej. Na strategię rozwoju składa się pięć wzajemnie powiązanych ze sobą programów: Strategia Kamiennej Góry wpisuje się w następujące programy:

- Program zrównoważonego rozwoju ochrony środowiska; spójność z celem *Poprawa jakości środowiska naturalnego*;
- Program zrównoważonego rozwoju gospodarczego; spójność z celem strategicznym - *Dynamiczny rozwój gospodarczy gminy*;
- Program zrównoważonego rozwoju społecznego; spójność z celem strategicznym *Budowa społeczeństwa obywatelskiego*;
- Program działań z zakresu zagospodarowania przestrzennego; spójność z celem operacyjnym *Rozwój przedsiębiorczości*, który odnosi się do działań w zakresie gospodarki przestrzenną;
- Program usprawniania zarządzania powiatem; spójność z celem operacyjnym *Wdrażanie narzędzi partycypacji obywatelskiej*.

### **Wieloletni Plan Inwestycyjny Gminy Kamienna Góra na lata 2016-2022**

Gmina posiada opracowany i przyjęty uchwałą Rady Gminy Wieloletni Plan Inwestycyjny (WPI) na lata 2016-2022. Jest to średniookresowy dokument planistyczny, porządkującym zamierzenia inwestycyjne Gminy. WPI stanowi ważną funkcję w procesie programowania rozwoju, ułatwia podejmowanie bieżących decyzji w zgodności z celami rozwoju. Jest instrumentem wspomagającym zarządzanie finansowe gminy. Jest dokumentem, który operacyjnie będzie pomocny we wdrażaniu założeń Strategii.

## XII. SYSTEM WDRAŻANIA I MONITORINGU

Specyfika dokumentu strategicznego wymaga „kontrolowania” stopnia jej realizacji. Ewaluacja postępów pozwoli odpowiednio reagować na okoliczności, które wpłynąć mogą na modyfikację planów realizacyjnych. Jest to o tyle ważne, gdyż obecnie promowane zintegrowane podejście do rozwoju wskazuje na rosnącą rolę uwzględnienia w działaniach formuły partnerskiej. Tym samym, realizacja strategii pozostaje w gestii nie tylko władz samorządowych, ale pośrednio także w rękach lokalnych animatorów rozwoju – organizacji pozarządowych, przedsiębiorców itp. Ponadto należy pamiętać, że Gmina funkcjonuje w większych strukturach: powiatu, Lokalnej Grupy Działania, których to członkowie mogą być w przyszłości inicjatorami przedsięwzięć aktywizujących kapitał Gminy, a tym samym, przyczyniających się do realizacji Strategii.

Zarządzanie strategią jest powiązane ściśle z rodzajami i typami instytucji zaangażowanych w poszczególne stadia jej realizacji (instytucje animujące, finansujące, doradcze, konsultingowe, koordynujące, monitorujące, kontrolujące, publiczne, niepubliczne itp.). Pod względem prawnym, obok służb administracji publicznej i samorządowej (Wójtem i Urzędem Gminy) w realizacji strategii rozwoju biorą udział różnego typu instytucje, np.: ministerstwa (jeśli inwestycja dotyczy przedsięwzięć o charakterze ponadregionalnym, urzędy centralne, wojewódzkie i marszałkowskie (w zadaniach wymagających zaangażowania dwóch lub więcej województw oraz przy wdrażaniu funduszy unijnych, m.in. poprzez RPO), fundacje, stowarzyszenia, towarzystwa, spółki, agencje, ośrodki i instytucje doradcze, przedsiębiorstwa państwowe lub spółdzielcze, itp. Dlatego zasady zarządzania strategią powinny opierać się na ścisłej współpracy między:

- różnymi szczeblami władzy administracyjnej i samorządowej (centralnej, regionalnej, powiatowej i lokalnej),
- różnymi wydziałami danej jednostki administracyjnej lub samorządowej,
- sektorem publicznym i prywatnym,
- działami gospodarki narodowej,
- społecznościami regionalnymi i lokalnymi (miasta/gminy z powiatem oraz pozostałymi gminami).

Instytucją wdrażającą strategię oraz osobą odpowiedzialną za jej aktualizację będzie Wójt Gminy oraz Urząd Gminy wraz z całą swoją strukturą i jej pracownikami. Monitoring strategiczny powinien mieć charakter sformalizowany.

Podstawowym dokumentem, w procesie monitoringu i ewaluacji, będzie raport z wdrażania Strategii. Sporządzony w połowie okresu realizacji strategii i na końcu jej obowiązywania. Na podstawie informacji zawartych w raporcie, sporządzonym w trakcie jej



obowiązywania, podejmuje się działania mające na celu korektę wcześniej przyjętych kierunków realizacji strategii.

W efekcie analiz przeprowadzanych w raporcie uzasadnione może się okazać korygowanie dokumentu - zawartych w niej kierunków działań, a w dalszej kolejności również celów operacyjnych. Jest to proces naturalny, gdyż każda strategia jest dokumentem „żywym”. Oznacza to, że jednostki samorządu terytorialnego funkcjonują w określonych warunkach wewnętrznych, a przede wszystkim zewnętrznych, które ulegają zmianom. Również realizacja jednych działań będzie rodziła konieczność wytyczania sobie nowych. Organem władnym do przyjęcia nowych kierunków działań (mieszczących się jednak w ramach wytyczonych celów, wizji i misji) będzie organ stanowiący Gminy.

Ważnym elementem wdrażania Strategii jest stworzenie narzędzi do realizacji celów promocyjnych, które powinny być skuteczne, względnie tanie, spójne i zapewniać rozpowszechnianie informacji w prawidłowy sposób. Wśród narzędzi promocji wymienić można z całą pewnością stronę internetową, która już teraz w przypadku Gminy Kamienna Góra stanowi kompendium wiedzy i informacji o gminie.

Elementem monitoringu, jak wyżej wspomniano, będą wskaźniki realizacji strategii. W dotychczasowym podejściu do opracowania założeń wdrażania dokumentów o charakterze strategicznym dominowało przeświadczenie o konieczności zapewnienia mierzalności celów, poprzez wymierne efekty. Dlatego też, projektując listę mierników realizacji strategii, proponuje się by ocena została prowadzona w oparciu o wskaźniki spełniające następujące kryteria:

- łatwość pomiaru,
- agregacja w taki sam sposób w dłuższym przedziale czasowym,
- możliwość do zbadania w ramach działań podejmowanych m.in. przez podmioty zaangażowane w realizację Strategii.

### **Wskaźniki realizacji strategii.**

#### **I. Cel strategiczny Dynamiczny rozwój gospodarczy gminy**

- Liczba podmiotów gospodarki narodowej osób fizycznych na 100 mieszkańców w wieku produkcyjnym (szt.)
- Stopa bezrobocia rejestrowanego (%)
- Udział absolwentów (dotychczas niepracujących) w ogólnej liczbie bezrobotnych (%)
- Liczba nowych i zmodernizowanych obiektów bazy turystycznej (szt.)
- Liczba wyznaczonych i oznakowanych szlaków turystycznych i ekologiczno – dydaktycznych (szt.)

- Liczba działań promocyjnych (szt.)

II Cel strategiczny: Wysoki standard życia mieszkańców gminy

- Długość wyremontowanych, zmodernizowanych dróg (km)
- Długość zmodernizowanych sieci wodociągowej (km)
- Średnia ocen egzaminów w szkołach (średnia ocena)
- Liczba zmodernizowanych i rozbudowanych obiektów sportowych i rekreacyjnych (szt.)

III Cel strategiczny : Budowanie społeczeństwa obywatelskiego

- Liczba nowo powstałych organizacji pozarządowych (szt.)
- Liczba obiektów użyteczności publicznej podanych termomodernizacji (szt.)
- Ilość zajęć pozalekcyjnych związanych z kulturą (np. teatry, zespoły) (szt.)
- Ilość zadań zleconych organizacjom pozarządowym w sferze zadań publicznych na podstawie ustawy o działalności pożytku publicznego i wolontariacie (szt.)
- Ilość wdrożonych instrumentów partycypacji społecznej (szt.)

### **XIII. OPIS KONSULTACJI SPOŁECZNYCH**

Proces budowy dokumentu „LOKALNA STRATEGIA ROZWOJU GMINY KAMIENNA GÓRA 2015-2022” opierał się na partycypacyjnym modelu budowy planów strategicznych. Podejście partycypacyjne jest bardzo ważne w procesie opracowania i wdrażania programów strategicznych. Wzmacnia demokrację i stosunki partnerstwa samorządu z mieszkańcami. Jest to również sposób edukacji społeczeństwa i najlepsza forma przybliżenia mieszkańcom planów samorządów, ich włączenia, a tym samym, zwiększenia skuteczności zaplanowanych działań.

Proces społeczny został rozpoczęty warsztatem strategicznym, w którym udział wzięli liderzy lokalni reprezentacji funkcjonujących środowisk na terenie gminy. W warsztatach wzięli udział m.in. przedstawiciele samorządu, radni, przedstawiciele organizacji pozarządowych.

Uczestnikom została przedstawiona istota planowania strategicznego i opracowania analizy SWOT dla gminy. Spotkanie to odbyło się w Sali Narad Urzędu. Kolejne spotkanie warsztatowe dotyczyło opracowania hierarchii strategicznej, opracowania wizji, celów i działań. Każdy punkt był dokładnie analizowany i przemyślany w trakcie pracy.

Ostatnim etapem konsultacji społecznych było udostępnienie projektu dokumentu *Lokalna strategia rozwoju gminy Kamienna Góra 2015-2022* do publicznej wiadomości. Na okres 21 dni projekt dokumentu został wyłożony do konsultacji społecznych w siedzibie Urzędu Gminy Kamienna Góra i na stronie internetowej gminy. Mieszkańcy mogli się zapoznać z treścią dokumentu i korzystając z przygotowanego formularza złożyć w formie pisemnej bądź mailowej swoje uwagi i komentarze.

## Spis rycin

Ryc. 1. Podział administracyjny Gminy Kamienna Góra .....	5
Ryc. 2. Krajobraz leśny gminy Kamienna Góra.....	8
Ryc. 3. Rezerwat Głazy Krasnoludków .....	9
Ryc. 4. Opactwo Cystersów w Krzeszowie .....	11
Ryc. 5. Ludność Gminy Kamienna Góra ogółem wg faktycznego miejsca zamieszkania .....	13
Ryc. 6. Ludność Gminy Kamienna Góra według płci .....	14
Ryc. 7. Ludność Gminy Kamienna Góra według ekonomicznych grup wieku .....	14
w latach 2004-2014. ....	14
Ryc. 9. Ilość osób objętych pomocą społeczną na terenie gminy .....	17
Ryc. 10. Przyczyny przyznawania pomocy społecznej .....	19
Ryc. 11. Ilość rodzin objętych faktyczną pomocą społeczną .....	20
Ryc. 12. Średnia liczba uczniów na 1 oddział od roku szkolnego 2012/13.....	26
Ryc. 13. Budynki na terenie gminy Kamienna Góra.....	46
Ryc. 14. Przeciętna powierzchnia użytkowa 1 mieszkania w powiecie kamiennogórskim (gminy wiejskie).....	47
Ryc. 15. Struktura własnościowa zasobów mieszkaniowych.....	48
Ryc. 16. Struktura gospodarczej na terenie gminy.....	49
Ryc. 17. Osoby fizyczne prowadzące działalność gospodarczą wg sekcji PKD 2007.....	50
Ryc. 18. Osoby prawne i jednostki organizacyjne niemające osobowości prawnej wg sekcji PKD 2007 .....	51
Ryc. 19. Liczba bezrobotnych rejestrowanych w Gminie Kamienna Góra .....	56
Ryc. 20. Udział bezrobotnych zarejestrowanych w liczbie ludności w wieku produkcyjnym Gmina Kamienna Góra na tle powiatu kamiennogórskiego .....	56

## Spis tabel

Tabela 1. Prognoza demograficzna – ludność według funkcjonalnych grup wieku w gminie Kamienna Góra.....	16
Tabela 2. Jednostki państwowej i ochotniczej straży pożarnej .....	20
Tabela 3. Liczba dzieci w szkołach podstawowych.....	21
Tabela 4. Liczba oddziałów w szkołach podstawowych.....	22
Tabela 5. Liczba nauczycieli w szkołach podstawowych/etaty .....	22
Tabela 6. Informacje o wyposażeniu szkół podstawowych - rok szkolny 2014/2015 .....	23
Tabela 7. Liczba uczniów w gimnazjach .....	24
Tabela 8. Liczba oddziałów w gimnazjach .....	24
Tabela 9. Liczba nauczycieli w gimnazjach/etaty.....	24
Tabela 10. Informacje o wyposażeniu szkół gimnazjalnych na rok szkolny 2014/2015* .....	24
Tabela 11. Liczba dzieci w przedszkolu .....	25
Tabela 12. Liczba nauczycieli w przedszkolu/etaty.....	25
Tabela 13. Niepubliczne punkty przedszkolne .....	25
Tabela 14. Dzieci objęte wychowaniem przedszkolnym poza szkołą .....	26
Tabela 15. Średnie wyniki szkół ze sprawdzianu klas szóstych 2015r. ....	27
Tabela 16. Średnie wyniki szkół z egzaminu gimnazjalnego .....	28
Tabela 17. Biblioteki w gminie .....	31
Tabela 18. Imprezy kulturalne na terenie gminy .....	31
Tabela 19. Świetlice wiejskie na terenie gminy .....	32
Tabela 20. Najważniejsze imprezy sportowe na terenie gminy .....	34
Tabela 21. Rodzaje dróg i ich długość .....	36
Tabela 22. Ciągi piesze/chodniki.....	36
Tabela 23. Parkingi.....	36
Tabela 24. Drogi gminne Gminy Kamienna Góra .....	37
Tabela 25. Istniejące linie energetyczne SN na terenie Gminy Kamiennej Góry.....	41
Tabela 26. Odbiorcy wodociągów. ....	44
Tabela 27. Użytkownicy sieci kanalizacyjnej.....	45
Tabela 28. Zasoby mieszkaniowe/mieszkania .....	46
Tabela 29. Budynek mieszkalne.....	46
Tabela 30. Przeciętna powierzchnia użytkowa 1 mieszkania w powiecie kamiennogórskim (gminy wiejskie).....	47
Tabela 31. Zaległości w opłatach za mieszkanie w zasobach gminnych .....	47
Tabela 32. Podmioty gospodarcze zarejestrowane na terenie gminy .....	49
Tabela 33. Powierzchnia zasiewów na terenie gminy (ha) .....	52
Tabela 34. Liczba bezrobotnych rejestrowanych w Gminie Kamienna Góra.....	55
Tabela 35. Bezrobocie w gminie Kamienna Góra wg płci, wieku i wykształcenia .....	55
	92

Tabela 36. Inne informacje o bezrobociu w gminie .....	57
Tabela 37. Schemat analizy SWOT .....	60
Tabela 38. Spójność z SRKK. ....	80
Tabela 39. Korelacja pomiędzy osiami priorytetowymi RPO WD a Strategią Gminy. ....	84